

UQAIB

اللجنة
الدولية
لضمان
جودة
الجامعات

دليل ضمان الجودة

الإصدار 2.5



www.khda.gov.ae



اللجنة الدولية لضمان جودة الجامعات

U Q A I B

دليل ضمان الجودة

الإصدار 2.5
2015/2016

تنويه:

رغم الجهود الكثيرة التي بُذلت للتأكد من دقة هذا الدليل وشموليته، إلا أننا نُوصي مستخدميه بالرجوع إلى هيئة المعرفة والتنمية البشرية للاطلاع على أية تحديثات يمكن أن تكون قد طرأت على هذا الإصدار.

يمكنكم تنزيل نسخة إلكترونية من الدليل الرسمي عبر موقع هيئة المعرفة والتنمية البشرية. www.khda.gov.ae

عناوين التواصل:

هيئة المعرفة والتنمية البشرية في دبي

مدينة دبي الأكاديمية، منطقة الروية

ص.ب: 500008، دبي هاتف: KHDA 800 فاكس: +971 4 3640001

الموقع الإلكتروني: www.khda.gov.ae

البريد الإلكتروني: uqaib.secretariat@khda.gov.ae

الفهرس

9	تعريفات.....
14	الفصل (أ) لمحة عن ضمان الجودة
15	1. خلاصة
15	1.1 لمحة عامة
	1.2 مؤسسات التعليم العالي الموجودة في المناطق الحرة
16	قبل إنشاء اللجنة الدولية لضمان جودة الجامعات
17	2. ما هي المناطق الحرة؟
18	3. الهياكل التنظيمية بديي لضمان الجودة
18	3.1 هيئة المعرفة والتنمية البشرية
18	3.2 مكتب النظم والتصاريم.....
18	3.3 اللجنة الدولية لضمان جودة الجامعات
18	3.4 اللجان الفرعية للجنة الدولية لضمان جودة الجامعات
19	3.4.1 معايير خاصة بأعضاء اللجان الفرعية
19	3.4.2 مسؤوليات أعضاء اللجنة الفرعية.....
20	3.4.3 لائحة السلوك المهني لأعضاء اللجان الفرعية.....
20	3.5 هيئة الاعتماد الأكاديمي
21	4. إجراءات ضمان الجودة
21	4.1 تضارب المصالح
22	4.2 الحفاظ على السرية.....
22	4.3 عدم التعاون
22	4.4 التنسيق مع هيئات خارجية لضمان الجودة.....
23	5. الجدول الزمني لعملية ضمان الجودة
24	الفصل (ب) ضمان جودة المؤسسات التعليمية.....
25	6. التصريح الأكاديمي
25	6.1 ما هو التصريح الأكاديمي؟
26	6.2 مزايا التصريح الأكاديمي
26	6.3 رسوم التصريح الأكاديمي
28	7. التصريح الأكاديمي بعد الموافقة على فرع المؤسسة التعليمية.....
28	7.1 الموافقة على فرع مؤسسة تعليمية
28	7.2 المؤسسة التعليمية الأم
29	7.3 فرع المؤسسة التعليمية.....
29	7.4 طلبات الموافقة على فرع مؤسسة تعليمية

29.....	7.5 تقديم الطلبات والمعلومات المطلوبة
30.....	7.6 فحص الطلبات
30.....	7.7 التقييم الاستراتيجي لهيئة المعرفة
31.....	7.8 مداوات اللجنة الدولية لضمان جودة الجامعات
32.....	7.9 نتائج اللجنة الدولية لضمان جودة الجامعات
33.....	7.10 قرارات التصريح الأكاديمي والإعلان عنها
34.....	8. تدقيق فرع مؤسسة تعليمية
34.....	8.1 عضوية لجنة التدقيق في فرع مؤسسة تعليمية
35.....	8.2 الدليل المرجعي للجنة التدقيق في فرع مؤسسة تعليمية
36.....	9. وضع التصريح الأكاديمي في فترة اختبار
36.....	10. الاعتراف بالتصريح الأكاديمي الذي تصدره هيئة الاعتماد الأكاديمي
37.....	11. إلغاء التصريح الأكاديمي
38.....	الفصل (ج) ضمان جودة البرامج
39.....	12. تسجيل البرامج
39.....	12.1 ما هو تسجيل البرامج
39.....	12.2 بيانات تسجيل برنامج
40.....	12.3 رسوم تسجيل برنامج
41.....	12.4 تسجيل برنامج بناءً على مصادقته
41.....	12.4.1 المصادقة على برنامج جديد سيتم تقديمه بصورة متزامنة في المؤسسة التعليمية الأم وفرعها
42.....	12.4.2 التعديلات على برنامج تمت المصادقة عليه
44.....	12.5 تسجيل برنامج بناءً على المصادقة على برنامج مستحدث
45.....	13. عملية تسجيل برنامج
46.....	13.1 فحص الطلبات
46.....	13.2 التقييم الاستراتيجي لهيئة المعرفة
47.....	13.3 مداوات اللجنة الدولية لضمان جودة الجامعات
48.....	13.4 نتائج عمليتي المصادقة على برنامج وبرنامج مستحدث
49.....	14. تدقيق البرامج
50.....	14.1 عضوية لجنة تدقيق البرامج
50.....	14.2 الدليل المرجعي للجنة تدقيق البرامج
50.....	15. فترة الاختبار لتسجيل البرامج
51.....	16. تسجيل برنامج معتمد من هيئة الاعتماد الأكاديمي
51.....	17. إلغاء تسجيل برنامج

52	الفصل (د) عملية المراجعة
53	18. ما هي المراجعة؟
53	19. لجنة المراجعة
53	20. قوانين المراجعة
53	20.1 مراجعة التصريح الأكاديمي لمؤسسة تعليمية
54	20.2 مراجعة المصادقة على برنامج أو برنامج مستحدث
54	20.3 أسباب المراجعة
55	20.4 عملية المراجعة
55	20.5 نتيجة المراجعة والإبلاغ عنه
56	الفصل (هـ) ضمان الجودة المستمر
57	21. الالتزام بالإبلاغ عن التغييرات الجوهرية
57	21.1 الإبلاغ عن تغييرات على مستوى المؤسسة التعليمية
58	21.2 الإبلاغ عن تغييرات على مستوى البرنامج الأكاديمي
58	22. عمليات التدقيق الاستثنائية
58	22.1 ما هو التدقيق الاستثنائي؟
59	22.2 عضوية لجان التدقيق الاستثنائي
60	22.3 مسؤوليات لجان التدقيق الاستثنائي
60	22.4 رسوم التدقيق الاستثنائي
61	23. المخصصات المالية
61	24. النزاعات مع شركاء المشروع

62.....	الفصل (و) الملحقات
63.....	الملحق (أ)
63.....	عضوية اللجنة الدولية لضمان جودة الجامعات
64.....	أعضاء اللجنة السابقين
65.....	الملحق (ب) استمارة إقرار وتعهد عضو لجنة فرعية في اللجنة الدولية لضمان جودة الجامعات
66.....	الملحق (ج) استمارة طلب الموافقة على فرع مؤسسة تعليمية
69.....	الملحق (د)
69.....	المعايير الخاصة بفرع المؤسسة التعليمية
69.....	الحوكمة والإدارة
70.....	جودة البرامج
71.....	الطلبة
71.....	هيئة التدريس
71.....	مشاركة المجتمع وقطاع الأعمال
72.....	جودة خدمات الدعم
73.....	الملحق (هـ) ضمان المؤسسة التعليمية الأم
74.....	الملحق (و) استمارة طلب الاعتراف بترخيص صادر عن هيئة الاعتماد الأكاديمي في المناطق الحرة
76.....	الملحق (1) استمارة طلب تسجيل برنامج أكاديمي والمصادقة عليه
80.....	الملحق (2) استمارة طلب تسجيل برنامج مستحدث والمصادقة عليه
84.....	الملحق (م) تقارير إحصائية حول البرنامج
91.....	الملحق (ط) استمارة طلب مراجعة
92.....	الملحق (ي)
92.....	الشهادة السنوية لتجديد برنامج أكاديمي من خلال المصادقة على برنامج أكاديمي ذو إعفاء ما دون خمس سنوات
93.....	الملحق (ك)
93.....	الشهادة السنوية لتجديد برنامج أكاديمي من خلال المصادقة على برنامج أكاديمي ذو إعفاء ما دون خمس سنوات

تعريفات Definitions

نستخدم في هذا التقرير عدداً من التعبيرات والمصطلحات نذكرها فيما يلي، وهي تُشير إلى معانٍ تم توضيحها بحسب سياق ورودها، وفي بعض الحالات، يتم ذكر عناوين مواقع على الإنترنت لتوفير المزيد من المعلومات والتفاصيل حول هذه المصطلحات والتعبير.

اعتماد برنامج Programme Accreditation

عملية خارجية لضمان الجودة تؤكد أن البرنامج الأكاديمي يحقق معايير محددة. وفي الإمارات العربية المتحدة، تتولى مسؤولية اعتماد البرامج الأكاديمية هيئة الاعتماد الأكاديمي. وعملية الاعتماد شبيهة بعملية المصادقة على برنامج أو المصادقة على برنامج مستحدث مع وجود اختلافات بينهما.

اعتماد تخصصي Professional Accreditation

يؤكد اعتماد برنامج أكاديمي من هيئة متخصصة بأن خريجي البرنامج يتمتعون بالكفاءة المطلوبة للقيام بالممارسة الإجترافية.

الإمارات UAE

تُشير اختصاراً إلى دولة الإمارات العربية المتحدة.

إستكمال برنامج أكاديمي تم إيقافه Programme In Teach-Out

في حال وجود برنامج أكاديمي تم إيقافه ، يشير المصطلح إستكمال برنامج تم إيقافه إلى الحالة التي يستمر فيها تقديم البرنامج الذي تم إيقافه للطلبة الحاليين إلى حين تخرجهم منه، ولا يتم إلحاق أي طالب آخر بهذا البرنامج. ويمكن إدخال البرامج الأكاديمية في حالة إستكمال برنامج أكاديمي تم إيقافه بناءً على قرار من المؤسسة التعليمية الأم أو نتيجة قرار صادر من هيئة المعرفة.

اللجنة الدولية لضمان جودة الجامعات UQAIB

لجنة أسستها وتقدم الدعم لها هيئة المعرفة والتنمية البشرية، وذلك بهدف:

(أ) توفير الاستشارات لهيئة المعرفة حول منح التصاريح الأكاديمية لمؤسسات التعليم العالي.

(ب) تقديم توصيات لهيئة المعرفة بخصوص المصادقة على البرامج أو البرامج المستحدثة.

أمانة اللجنة الدولية لضمان جودة الجامعات UQAIB Secretariat

الكادر الذي يعمل من خلال هيئة المعرفة لتقديم الدعم اللازم لنشاطات اللجنة الدولية لضمان جودة الجامعات.

برنامج Programme

خطة دراسية تقود الطالب بعد إتمام موادها بنجاح إلى الحصول على مؤهل علمي مثل الدبلوم أو الشهادة. ويتألف البرنامج من عددٍ من المساقات الدراسية.

برنامج أكاديمي Academic Programme

انظر برنامج أو برنامج تعليم عالٍ.

برنامج تعليم عالٍ Higher Education Programme

سلسلة من المساقات الدراسية المدروسة بعناية، لتقود الطالب في نهاية المطاف إلى الحصول على مؤهل تعليمي. وفي هذا الدليل يُعبر عن برنامج التعليم العالي بالبرنامج الأكاديمي أو البرنامج.

تحقق من نتائج التقييم Moderation

عملية لضمان الجودة يقوم بها فرد أو مجموعة من ذوي الكفاءة غير المشاركين في عمليات التقييم، للتأكد من دقة التقييم ومن ثباته وعدالته.

تدقيق استثنائي Extraordinary Audit

عملية تطلب من خلالها هيئة المعرفة والتنمية البشرية من اللجنة الدولية لضمان جودة الجامعات تشكيل لجنة مراجعة خارجية، تُوكل إليها مهام إجراء عمليات التحري اللازمة لمعالجة ادعاءات جدية قد تؤثر سلباً على التصريح الأكاديمي أو تسجيل البرامج. وتقوم لجنة التدقيق الاستثنائي بإعداد تقارير بالنتائج وإرسالها إلى اللجنة الدولية لضمان جودة الجامعات، والتي تقوم بدورها بتقديم توصيات إلى هيئة المعرفة لتقوم باتخاذ القرار حول تسجيل البرامج أو المصادقة عليها.

تدقيق برنامج Programme Audit

عملية تقوم بها مجموعة مراجعة خارجية تُشكلها اللجنة الدولية لضمان جودة الجامعات، وتقوم هذه المجموعة بإجراء عمليات الرقابة اللازمة للتأكد من مدى تكافؤ المخرجات التعليمية المطلوبة وجودة البرنامج الأكاديمي التي يقدمها فرع المؤسسة التعليمية في المناطق الحرة مع المخرجات التعليمية وجودة البرنامج الذي تقدمه المؤسسة التعليمية الأم في البلد الأم رغم إمكانية الاختلاف في بعض التفاصيل لتلائم السياق (الاجتماعي والسياسي والاقتصادي وغيره) في دبي. وترفع مجموعة تدقيق البرامج تقارير بنتائجها إلى اللجنة الدولية لضمان جودة الجامعات، والتي تقوم بدورها باتخاذ قرار المصادقة على البرنامج.

تدقيق على فرع مؤسسة تعليم عالٍ HEP Branch Audit

عملية تقوم من خلالها مجموعة المراجعة الخارجية التي تعقدها اللجنة الدولية لضمان جودة الجامعات، بإجراء عمليات التحري اللازمة لتحديد فيما إذا كان فرع المؤسسة التعليمية يمتلك مصادر وسياسات وممارسات مؤسسية مطابقة تتوافق مع المؤسسة التعليمية الأم، وتُنظر فيما إذا كان من الممكن توفير ظروف تعليمية للطلبة مشابهة للظروف التعليمية التي أدت إلى نجاح الطلبة في المؤسسة التعليمية الأم. وتقوم مجموعة التدقيق لفرع المؤسسة التعليمية بإعداد تقارير بنتائجها وإرسالها إلى اللجنة الدولية لضمان جودة الجامعات، والتي تقوم بدورها بإعداد التوصيات حول منح الموافقة وإرسالها إلى هيئة المعرفة.

تسجيل برنامج Programme Registration

عملية إدراج برامج أكاديمية في سجل اللجنة الدولية لضمان جودة الجامعات. ويتم ذلك عادةً عن طريق مصادقة اللجنة الدولية لضمان جودة الجامعات على البرنامج أو مصادقتها على برنامج مستحدث، أو عن طريق اعتماد هيئة الاعتماد الأكاديمي للبرنامج.

تصديق Certification

هو اعتراف من هيئة المعرفة بالمؤهل العلمي الذي تمنحه المؤسسة التعليمية للطلبة الذين حققوا بنجاح متطلبات أي مؤهل علمي.

تصريح أكاديمي Academic Authorisation

وثيقة صادرة عن هيئة المعرفة والتنمية البشرية يتم بموجبها منح الموافقة للمؤسسة التعليمية لتنفيذ أعمالها ضمن المنطقة الحرة.

توصيات Recommendations

عندما تقوم اللجنة الدولية لضمان جودة الجامعات بدراسة طلبات الحصول على تصريح أكاديمي أو تسجيل برنامج، فقد تطلب من المؤسسة التعليمية الأم أو فرعها الامتثال لبعض التوصيات ضمن إطار زمني محدد. وربما يؤدي عدم الالتزام بهذه التوصيات إلى قيام الهيئة أو اللجنة الدولية لضمان جودة الجامعات بتغيير حالة التصريح الأكاديمي أو حالة المصادقة على أحد البرامج أو البرامج المتحدثة التي تمنحها.

رخصة تجارية Commercial License

الرخصة الصادرة عن السلطة المختصة، والتي تُحول بموجبها المؤسسة التعليمية مزاوله عملها ضمن المنطقة الحرة.

سجل اللجنة الدولية لضمان جودة الجامعات UQAIB Register

قاعدة بيانات يمكن الوصول إليها عن طريق موقع اللجنة الدولية لضمان جودة الجامعات انظر (www.khda.gov.ae) تحتوي على قوائم بكافة مؤسسات التعليم العالي وفروعها في المناطق الحرة، بما في ذلك حالة التصريح الأكاديمي (مصرح له، ضمن فترة الاختبار، التصريح ملغى، أو مُرخص من هيئة الاعتماد الأكاديمي)، فضلاً عن كافة البرامج الأكاديمية التي تقدمها تلك المؤسسات التعليمية، بما في ذلك حالة هذه البرامج الأكاديمية (مصدق عليها مصادق على المتحدث منها ضمن فترة الاختبار، تم إلغاء المصادقة، أو معتمد من هيئة الاعتماد الأكاديمي).

سلسلة برامج Programme Nest

مجموعة متسلسلة من البرامج تضم التخصص الدراسي ذاته، حيث يتم الاستفادة من النقاط المعتمدة التي تم جمعها أثناء الحصول على المؤهل/المؤهلات العلمية الأدنى في المؤهل العلمي الأعلى. ومن الأمثلة على سلسلة البرامج، شهادة الدبلوم التي تقود إلى درجة البكالوريوس ذات المكانة الأعلى.

اللجنة الدولية لضمان جودة الجامعات

الإصدار 2.5

شروط Conditions

عند إصدار الموافقة الأكاديمية أو الموافقة على تسجيل برنامج، قد تفرض الهيئة شروطاً يجب على فرع المؤسسة التعليمية الالتزام بها طيلة مدة الموافقة الأكاديمية أو التسجيل.

فرع مؤسسة تعليم عال HEP Branch

مؤسسة تعليم عالٍ تقع في إحدى المناطق الحرة بدبي، وتعمل نيابة عن وباسم مؤسسة التعليم العالي الأم التي يقع مقرها الرئيس خارج المنطقة الحرة (عادةً ما تكون في دولة أخرى). وليس من الضروري أن يقدم فرع مؤسسة التعليم العالي كافة نشاطات المؤسسة الأم، ويمكن لفرع مؤسسة التعليم العالي على سبيل المثال أن يكون مرتبطاً بكلية جامعية أو كلية دراسات عليا. ويرد ذكره أحياناً في هذا الدليل بفرع المؤسسة التعليمية.

قرية دبي للمعرفة Knowledge Village

إحدى المناطق الحرة تم تأسيسها لإقامة تجمعٍ للمؤسسات التعليمية (للمزيد من المعلومات www.kv.ae).

مدينة دبي الأكاديمية العالمية DIAC

إحدى المناطق الحرة التي تم تأسيسها لإقامة تجمعٍ للمؤسسات التعليمية (للمزيد من المعلومات www.diac.ae).

مراجعة Review

عملية رسمية تقوم من خلالها مؤسسة تعليم عالٍ أو فرعها بتقديم طلبٍ إلى اللجنة الدولية لضمان جودة الجامعات، للحصول على توصياتها حول منح الموافقة المؤسسية أو تغيير قرار المصادقة على برنامج (انظر الفصل (د)).

مساق دراسي Course

أصغر وحدة دراسية تتضمن ساعات دراسية معتمدة، يُمكن للطلبة الالتحاق بها. ويضم البرنامج الأكاديمي عدداً من المساقات الدراسية، وهناك العديد من الأسماء التي تُطلق على المساق الدراسي منها الوحدة والمادة الدراسية.

مصادقة على برنامج Programme Validation

عملية خارجية لضمان الجودة تقوم بها اللجنة الدولية لضمان جودة الجامعات للتأكيد بأن البرنامج الأكاديمي الذي يُقدّم في المناطق الحرة يكافئ البرنامج الأكاديمي نفسه الذي يُقدم في البلد الأم. وتكون هذه العملية مشابهة لعملية اعتماد برنامج أو المصادقة على برنامج مستحدث مع وجود بعض الاختلافات.

مصادقة على برنامج مستحدث Programme Endorsement

عملية خارجية لضمان الجودة تقوم بها اللجنة الدولية لضمان جودة الجامعات، لتؤكد بأن البرنامج المقدم في المناطق الحرة هو برنامج أكاديمي أصلي تعتمد المؤسسة التعليمية الأم لأنه يلبي كافة المعايير والمتطلبات التي تفرضها للحصول على الشهادة، حتى وإن لم تكن المؤسسة الأم تقدم ذلك البرنامج. وتكون هذه العملية مشابهة لعملية اعتماد برنامج أو المصادقة على برنامج مع وجود بعض الاختلافات.

معادلة أكاديمية Academic Equivalency

تعبير يُقصد به أن تكون المخرجات التعليمية المطلوبة وجودة البرنامج الأكاديمي التي يُقدمها فرع المؤسسة التعليمية مُكافئة تقريباً للمخرجات التعليمية وجودة البرنامج الأكاديمي التي تقدمه المؤسسة الأم، رغم أن بعض التفاصيل قد تختلف لتلائم السياق (الاجتماعي والسياسي والاقتصادي وغيره في دبي).

مكتب النظم والتصاريح RPC

الجهة المسؤولة عن إصدار التصاريح الأكاديمية في هيئة المعرفة والتنمية البشرية.

منطقة حرة Free Zone

مناطق تم تأسيسها في دبي لإعطاء الأجانب حرية التملك بالكامل، وتخصص كل منها بنشاطات تجارية معينة.

موافقة على مؤسسة تعليم عالٍ HEP Approval

عملية خارجية لضمان الجودة، تتوصل من خلالها اللجنة الدولية لضمان جودة الجامعات إلى أن فرع مؤسسة التعليم العالي يمتلك مصادر وسياسات وممارسات مؤسسية مطبقة، تتوافق مع ما هو مُعتمد في المؤسسة الأم، وبأن من شأن ذلك توفير ظروف تعليمية للطلبة مشابهة للظروف التعليمية التي أدت إلى نجاح الطلبة في المؤسسة الأم.

مؤسسة التعليم العالي الأم HEP Home

مؤسسة تعليم عالٍ تقع في البلد الأم الذي تم فيه تسجيل الترخيص الأساسي.

مؤسسة تعليم عالٍ HEP

تكون في العادة جامعة أو كلية أو أكاديمية أو معهداً يُقدم برامج أكاديمية تؤدي إلى منح مؤهلات علمية في قطاع التعليم العالي، ويشار إليها في بعض الأحيان باسم «المؤسسة التعليمية». وفي هذا الدليل، وبحسب ما يلائم السياق، فإن استخدام تعبير «مؤسسة التعليم العالي» دون تفصيل ربما يعني الجمع بين مؤسسة التعليم العالي الأم وفرعها.

اللجنة الدولية لضمان جودة الجامعات

الإصدار 2.5

مؤسسة تعليمية Academic Institution

غالباً ما يُشار إليها في وثائق اللجنة الدولية لضمان جودة الجامعات بمؤسسة تعليم عالٍ. وهي مؤسسة تعليمية مستقلة أو فرع لمؤسسة تعليمية تقع داخل أو خارج الإمارة التي تقوم فيها هيئة المعرفة والتنمية البشرية بمنح تصريح أكاديمي لتقديم برامج تعليم عالٍ وبحوث علمية ضمن المنطقة الحرة. وتمنح هذه المؤسسات التعليمية مؤهلات علمية ضمن أي برنامج لا تقل مدة الدراسة فيه عن عام واحد، وذلك للطلبة الذين حصلوا على الشهادة الثانوية أو ما يعادلها. وقد تكون المؤسسة التعليمية هنا جامعة أو كلية.

مؤهل علمي Academic Qualification

شهادة دبلوم متوسطة أو درجة بكالوريوس أو ما يعادلها، أو شهادة دبلوم عالٍ أو درجة ماجستير أو دكتوراه تمنحها المؤسسة التعليمية في أي تخصص من التخصصات الدراسية.

هيئة الاعتماد الأكاديمي CAA

الهيئة الاتحادية التي تتولى مسؤولية ترخيص المؤسسات التعليمية واعتماد البرامج الأكاديمية في دولة الإمارات العربية المتحدة (اطلع على موقع الهيئة على العنوان: www.caa.ae).

هيئة المعرفة KHDA

تُشير إلى هيئة المعرفة والتنمية البشرية (اطلع على موقع الهيئة على العنوان: www.khda.gov.ae).

هيئة خارجية لضمان الجودة EQAA

يُشير هذا التعبير، في مجال التعليم العالي، إلى أية هيئة معتمدة ومستقلة عن مؤسسة التعليم العالي، توفر التقييم والمراجعة والتدقيق أو الخدمات المماثلة المتعلقة بالنشاطات الأكاديمية لمؤسسة التعليم العالي. وتُعد اللجنة الدولية لضمان جودة الجامعات واحدة من الهيئات الخارجية لضمان الجودة.

وضع برنامج أكاديمي تحت الاختبار Programme Probation

حالة تُشير إلى أن اللجنة الدولية لضمان جودة الجامعات غير راضية عن جودة البرنامج الذي يُقدمه فرع المؤسسة التعليمية، لكونه لا يكافئ فعلياً جودة البرنامج الذي تقدمه المؤسسة التعليمية الأم. وتكون فترة الاختبار لمدة محدودة يتم في نهايتها إعادة النظر في مسألة المصادقة على البرنامج.

وضع مؤسسة تعليم عالٍ تحت الاختبار HEP Probation

حالة تُشير إلى أن اللجنة الدولية لضمان جودة الجامعات غير راضية عن إيفاء فرع المؤسسة التعليمية لمعايير التصريح الأكاديمي. وتكون فترة الاختبار لمدة محدودة يتم في نهايتها إعادة النظر في فرع المؤسسة التعليمية بخصوص منحه التصريح الأكاديمي.

الفصل (أ)



لمحة عن
ضمان
الجودة

1. خلاصة

1.1 لمحة عامة

تُشجع هيئة المعرفة والتنمية البشرية على قيام مؤسساتٍ خارجيةٍ للتعليم العالي بتقديم برامج أكاديمية ومؤهلات علمية عالية الجودة، مما يُشكل رافداً للخدمات التعليمية التي تقدمها مؤسسات التعليم العالي المحلية ويُسرّع من عملية تطوير موارد بشرية عالية التأهيل تُسهم في مسيرة التنمية التي تشهدها دولة الإمارات العربية المتحدة. وتؤكد الهيئة بأنه لا تفاوض على جودة هذه الخدمات التعليمية، وبالتالي يجب أن تكون العمليات المتبعة في ضمان الجودة موثوقة وفعالة سواءً على الصعيد المحلي أو الخارجي. ولتحقيق هذه الغاية، قامت الهيئة بإنشاء اللجنة الدولية لضمان جودة الجامعات والتي تضم مجموعةً من الخبراء العالميين في مجال ضمان الجودة، وذلك لمساعدة الهيئة في الرقابة على جودة التعليم العالي التي توفرها مؤسسات التعليم العالي الأجنبية العاملة في المناطق الحرة بدبي.

ويجب على كافة مؤسسات التعليم العالي الراغبة بالعمل في المناطق الحرة الحصول على تصريح أكاديمي من هيئة المعرفة والتنمية البشرية وتمنح هيئة المعرفة هذه التصاريح الأكاديمية بناءً على موافقة اللجنة الدولية لضمان جودة الجامعات، أو بناءً على الترخيص الممنوح من هيئة الاعتماد الأكاديمي. ويجب تجديد التصاريح الأكاديمية الصادرة عن هيئة المعرفة سنوياً، وتتوفر في الفصل (ب) من هذا الدليل تفاصيل وافية عن هذا الموضوع.

ويجب تسجيل كافة برامج التعليم العالي المقدمة في المناطق الحرة بدبي لدى فريق التعليم العالي في هيئة المعرفة. ويتطلب تسجيل البرنامج مصادقته من اللجنة الدولية لضمان جودة الجامعات أو مصادقته بوصفها برنامج متحدث أو اعتماده من هيئة الاعتماد الأكاديمي، وتتوفر في الفصل (ج) من هذا الدليل تفاصيل وافية عن هذا الموضوع.

وتجنباً لتحميل المؤسسات التعليمية الأجنبية أعباءً لا داعي لها، وتقديراً لتكرار عمليات ضمان الجودة التي خضعت لها تلك المؤسسات التعليمية سابقاً، تنتظر اللجنة الدولية لضمان جودة الجامعات في المقام الأول في تقارير ضمان الجودة الحالية حول جودة الخدمات التعليمية التي توفرها المؤسسات التعليمية الأجنبية، ومدى كفاءة أنظمة وإجراءات ضمان الجودة المطبقة في تلك المؤسسات، طالما أن تلك التقارير محدثة بدرجة معقولة. وتحفظ اللجنة الدولية لضمان جودة الجامعات بحقها في إجراء عمليات ضمان الجودة الخاصة بها في الحالات التي لا تقدم فيها تقارير ضمان الجودة الخارجية مؤشرات واضحة وكافية حول جودة الخدمات التعليمية المقدمة، أو في الحالات الخاصة التي ينبغي فيها ضمان التدقيق الاستثنائي.

وتؤلي اللجنة الدولية لضمان جودة الجامعات اهتماماً خاصاً بمسألة أن تكون الجودة المقدمة في دبي مكافئة للجودة التي توفرها المؤسسة التعليمية الأم في البلد الأصلي، فضلاً عن كفاءة الترتيبات الخاصة بالجودة وضمان الجودة المتعلقة بتقديم خدمات تعليمية دولية.

وتتمتع المؤسسة التعليمية بحقها في طلب مراجعة أية قرارات أو توصيات اتخذتها اللجنة الدولية لضمان جودة الجامعات بحق تلك المؤسسة، والتي قد تؤثر سلباً في حصولها على تصريحها الأكاديمي أو تسجيل برامجها الأكاديمية. وهناك تفاصيل أوفى حول هذا الموضوع في الفصل (د) من هذا الدليل.

يقدم هذا الدليل معلومات مفصلة حول متطلبات هيئة المعرفة والإجراءات المتبعة لديها لمنح التصريح الأكاديمي أو تسجيل برنامج أكاديمي. ويمكنكم الحصول على المزيد من المعلومات حول الترخيص والاعتماد الذي تمنحه هيئة الاعتماد الأكاديمي عبر زيارة الموقع (www.caa.ae).

وصمّمت هيئة المعرفة نظامها لضمان جودة التعليم العالي بحيث يُلبّي الاحتياجات الفريدة لخطة دبي الاستراتيجية، والمرتبطة بتوفير تعليم عالٍ وفق أعلى المعايير الدولية. وبذلك فإن هذا النظام لضمان الجودة:

- يتصف بالمرونة ليستوعب مجموعة متنوعة من برامج التعليم العالي الدولية.
- يحمي نزاهة برامج الشهادات الأجنبية، عبر الأخذ في الحسبان تقييم تلك البرامج من هيئات خارجية أخرى لضمان الجودة.
- يأخذ في الحسبان العوامل الفريدة لضمان الجودة والمرتبطة بالمحافظة على جودة برامج التعليم العالي الدولية.
- يحول دون تلقي الطلبة والمجتمع تعليماً ذا مستوى ضعيف.
- يُقلل من الارتباك والأعباء الإدارية المحتملة التي قد تقع على عاتق المؤسسات التعليمية، من خلال تجنب تكرار عمليات ضمان الجودة.

الأمر الأهم هو التأكيد على أن المسؤولية الرئيسية لضمان الجودة تقع على عاتق المؤسسات التعليمية أنفسها.

1.2 مؤسسات التعليم العالي الموجودة في المناطق الحرة قبل إنشاء اللجنة الدولية لضمان جودة الجامعات

كما هي الحال مع كافة الأنظمة الجديدة لضمان الجودة، فمن المتوقع أن يستغرق التطبيق الكامل لهذا النظام بعض الوقت كي يدخل حيز التنفيذ. ونظراً لوجود عددٍ من المؤسسات التعليمية باشرت عملياتها قبل وضع هذا النظام، فقد لا يكون من المناسب تطبيق نموذج فروع المؤسسات التعليمية عليها منذ البداية، لذلك سيتم التعامل مع تلك الفروع على أساس كل حالة على حدة بحسب ما ترى الهيئة، إلى أن يحين الوقت الذي سُنطبق عليهم العمليات العادية لهذا النظام، أو النظر في إجراء بعض التعديلات الطفيفة لاستيعاب هذه المؤسسات والبرامج، بحسب ما يقتضي الأمر.

2. ما هي المناطق الحرة؟

أنشأت إمارة دبي عدداً من المناطق الحرة لتسهيل جذب الاستثمارات الدولية ودفع النمو الاقتصادي وتوفير التعليم العالي من مؤسسات تعليمية عالمية.

وتسمح هذه المناطق الحرة للمؤسسات التعليمية الأجنبية بإنشاء فروع وكليات جامعية (تُعرف باسم فروع المؤسسات التعليمية) في دبي، بحيث تقدم هذه الفروع البرامج والشهادات الجامعية التي تقدمها المؤسسة التعليمية الأم وفقاً لذات المعايير والسياسات والإجراءات. ويعني ذلك إمكانية حصول طلبة دبي والمنطقة على مجموعة واسعة ومتنوعة من برامج عالمية ذات جودة عالية، مما يدعم الاحتياجات التعليمية المتنامية لطلبة هذه المجتمعات، فضلاً عن المساهمة التي توفرها هذه الخدمة من تنوع في الاقتصاد بوتيرة متسارعة.

تخضع كافة المؤسسات التعليمية التي تزاوّل عملها في المناطق الحرة بدبي لسلطة اللجنة الدولية لضمان جودة الجامعات. ورغم اختلاف هذا النموذج، إلا أنه يُعدّ مكملاً للمعايير المطبقة في دولة الإمارات بخصوص ترخيص المؤسسات التعليمية واعتماد البرامج للمؤسسات التعليمية التي تعمل خارج المناطق الحرة.

3. الهياكل التنظيمية بدبي لضمان الجودة

3.1 هيئة المعرفة والتنمية البشرية

تتولى هيئة المعرفة والتنمية البشرية مسؤولية الارتقاء بجودة التعليم والتعلم والإشراف عليهما في قطاع التعليم الخاص بدبي. وهي الجهة الحكومية المسؤولة عن منح التصاريح الأكاديمية والضمان الخارجي لجودة التعليم العالي في المناطق الحرة بدبي.

3.2 مكتب النظم والتصاريح

هو الإدارة المسؤولة عن إصدار التصاريح الأكاديمية في هيئة المعرفة والتنمية البشرية، وتقوم هذه الإدارة بتنفيذ أعمالها بناءً على توصيات فريق التعليم العالي في هيئة المعرفة واللجنة الدولية لضمان جودة الجامعات.

3.3 اللجنة الدولية لضمان جودة الجامعات

لجنة تضم نخبة من الخبراء العالميين في ضمان جودة التعليم العالي، تم تأسيسها بموجب قرار المجلس التنفيذي رقم (21) للعام 2011، وذلك للتأكد من أن جودة التعليم العالي التي توفرها المؤسسات التعليمية متماشية مع المعايير الدولية والمعايير الخاصة بالإمارة في هذا الشأن.

وتتولى اللجنة الدولية لضمان جودة الجامعات مسؤولية منح الموافقات لفروع المؤسسات التعليمية بغرض منحها التصريح الأكاديمي، وتقديم توصياتها بهذا الخصوص إلى هيئة المعرفة، والمصادقة على البرامج الأكاديمية لفروع المؤسسات التعليمية بغرض تسجيلها. وقد تم اختيار أعضاء اللجنة الدولية لضمان جودة الجامعات بعناية، بحيث يستفيد نظام ضمان الجودة من الخبرة العالمية التي تتمتع بها هذه النخبة من الخبراء العالميين. وسيُشار إلى هذه اللجنة في هذا الدليل <<باللجنة الدولية>>، وتتوفر قائمة بأسماء أعضائها في الملحق (أ).

3.4 اللجان الفرعية للجنة الدولية لضمان جودة الجامعات

هناك أربعة أهداف قد تتطلب من اللجنة الدولية تشكيل لجان فرعية، للقيام بمهامها في منح الموافقات لفروع المؤسسات التعليمية والمصادقة على البرامج. وتتمثل هذه الأهداف فيما يلي:

- تدقيق فروع مؤسسات التعليم العالي (انظر القسم 8).
- تدقيق البرامج (انظر القسم 14).
- المراجعات (انظر القسم 18).
- التدقيق الاستثنائي (انظر القسم 22).

3.4.1 معايير خاصة بأعضاء اللجان الفرعية

من المعتاد أن يترأس كل لجنة من اللجان الفرعية الأربع الوارد ذكرها آنفاً عضو في اللجنة الدولية لضمان جودة الجامعات، ويمكن التعاقد مع الأعضاء الآخرين من الخارج تبعاً لموافقة اللجنة الدولية. وعند اتخاذ قرار بشأن أعضاء اللجان الفرعية، سيقع اختيار اللجنة الدولية على الأشخاص الذين يتصفون بما يلي:

- الخبرة في المهام القيادية بقطاع التعليم العالي.
- المؤهلات المناسبة والخبرة الملائمة بما يتعلق بالمجال الدراسي (بخصوص تدقيق البرامج الأكاديمية).
- التدريب والخبرة الملائمة لعمليات تدقيق الجودة.
- المكانة الجيدة في أوساط التعليم العالي.
- المعرفة بالتعليم العالي الدولي.

وقبل مباشرة كل عضو من أعضاء اللجان الفرعية المذكورة للمسؤوليات الموكلة إليه، ستقوم أمانة اللجنة الدولية بتزويده بمعلومات حول الأمور التالية (عند اللزوم):

- رسالة المناطق الحرة والممارسات المتبعة فيها.
- نموذج هيئة المعرفة والتنمية البشرية بشأن ضمان الجودة.
- مستجدات بخصوص التعليم العالي الدولي.

3.4.2 مسؤوليات أعضاء اللجنة الفرعية

يتولى أعضاء اللجان الفرعية المسؤوليات التالية:

- ملء وتسليم استمارة إقرار وتعهد أعضاء اللجان الفرعية للجنة الدولية (انظر الملحق (ب))، وإبلاغ اللجنة الدولية بأية أمور قد تؤدي إلى تضارب في المصالح.
- قراءة دليل ضمان الجودة الخاص باللجنة الدولية لضمان جودة الجامعات بإمعان.
- قراءة وتقييم مواد التدقيق المحددة لهم.
- المشاركة في اجتماعات اللجان الفرعية ونشاطاتها (سواء بالحضور الشخصي أو عبر تقنيات الاتصالات عن بعد)، والقيام بأية مسؤوليات تم تكليفهم بها خلال الاجتماعات.
- تزويد اللجنة الدولية بالأراء والملاحظات حول عملية التدقيق حسب الطلب.
- المساعدة في الرد على طلب مقابلة بعد عملية المراجعة (عند الطلب).

3.4.3 لائحة السلوك المهني لأعضاء اللجان الفرعية

يُعد أعضاء اللجان الفرعية ممثلين للجنة الدولية لضمان جودة الجامعات، وبناء على ذلك يجب عليهم:

- اعتبار أن المسؤولية الرئيسية لتقديم تعليم يتسم بالجودة تقع على عاتق المؤسسات التعليمية.
- النظر إلى العمليات الخارجية لضمان الجودة بوصفها عملية تقوم بها مجموعة من الأشخاص من ذوي الكفاءة والخبرات المرموقة.
- تنبيه رئيس مجلس إدارة اللجنة الدولية بأسرع وقت ممكن في حال ظهور أية أجواء، قد تؤثر سلباً على سمعة وكفاءة وأخلاقيات اللجنة الدولية واللجان الفرعية المنبثقة عنها.
- التصرف بأسلوب إيجابي وأخلاقي ومهني في جميع الأوقات، وأداء واجباتهم بما يحقق أعلى معايير الأمانة والحرص والنزاهة.
- تجنب التواصل المباشر مع المؤسسة التعليمية الخاضعة للتدقيق خلال عملية التدقيق أو المراجعة، بخلاف ما يكون ضمن جلسات المقابلة. ويجب أن تتم كافة عمليات التواصل مع المؤسسة التعليمية عبر المسؤول التنفيذي للجنة الفرعية. وفي حال تم التواصل بين المؤسسة التعليمية وأحد أعضاء اللجنة الفرعية خلال عملية المراجعة، فيجب إبلاغ المسؤول التنفيذي عن هذا التواصل ليقوم بدوره بدراسة الأمر على الوجه المناسب.
- الحفاظ على علاقات إيجابية بنّاءة مع أعضاء اللجان الفرعية، وموظفي هيئة المعرفة وكادر المؤسسة التعليمية طوال فترة العملية.
- معرفة أن الأعضاء في اللجان الفرعية ليس لهم حق الاعتراض على التقرير النهائي للجنة الفرعية الذي يتم إرساله إلى اللجنة الدولية (يقرر رئيس اللجنة الفرعية موعد جاهزية التقرير النهائي لتقديمه إلى اللجنة الدولية، ويقوم بدراسة عملية التدقيق بكاملها قبل اتخاذ مثل هذا القرار).
- الحفاظ على سرية كافة المعلومات والمداولات المتعلقة بمتطلبات عمليات اللجنة الدولية، والتي لا تكون متاحة للجمهور. والحرص على عدم الإفصاح للعلن عن أية مداولات أو مناقشات أو مواد تخص عمل اللجنة الفرعية.
- عدم تناول موضوع التدقيق مع وسائل الإعلام أو الجمهور.

3.5 هيئة الاعتماد الأكاديمي

أسست وزارة التعليم العالي والبحث العلمي هيئة الاعتماد الأكاديمي (CAA) (زر الموقع www.caa.ae) بهدف منح التراخيص الأكاديمية للمؤسسات التعليمية التي تعمل خارج المناطق الحرة في دولة الإمارات واعتماد برامجها.

4. إجراءات ضمان الجودة

4.1 تضارب المصالح

تلتزم اللجنة الدولية لضمان جودة الجامعات بتطبيق نظام لضمان الجودة يتسم بالاستقلالية والحيادية، ومن الطرق الرئيسية لتحقيق ذلك تجنب أي تضارب محتمل في المصالح بين اللجنة الدولية والمؤسسات التعليمية التي تقدم طلباتها.

وقد يحصل مع شخص ما تضارب في المصالح الشخصية، كما في الأمثلة التالية:

- عند وجود فرد من أفراد العائلة أو صديق مقرب ضمن مجلس الأمناء أو الكادر المسؤول عن المؤسسة التعليمية، أو في حال كونه طالباً لدى المؤسسة التعليمية.
- عند وجود خلاف مع شخص من مجلس الأمناء أو الكادر المسؤول عن المؤسسة التعليمية.
- عند ارتباطه بمصالح مالية في المؤسسة التعليمية، أو بمصالح مالية مشتركة مع مدير أو كبار موظفي المؤسسة التعليمية.
- التحيز لصالح مقدم الطلب أو ضده، نتيجة لموقف سابق (يشتمل ذلك على كون عضو اللجنة الفرعية خريجاً أو عضواً في كادر المؤسسة التعليمية).

وقد يحصل مع شخص ما تضارب في المصالح المهنية، كما في الأمثلة التالية:

- عند قيامه بتقديم طلب للحصول على وظيفة لدى المؤسسة التعليمية، سواء في الوقت الحالي أو خلال السنوات الثلاث الماضية.
- في حال كان يقدم حالياً أو سبق له خلال السنوات الخمس الماضية تقديم خدمات مهنية إلى المؤسسة التعليمية، مما قد يؤثر على عملية المراجعة أو التدقيق (كأن يكون فاحصاً خارجياً أو معتمداً خارجياً للخدمات، أو مشاركاً في عمليات المراجعة الداخلية، أو مقدماً لخدمات استشارية.. إلخ).
- في حال انتمائه إلى مؤسسة أو كانت لديه مصلحة مع مؤسسة تنخرط حالياً في منافسة قوية وعلنية مع المؤسسة التعليمية (لا يشمل ذلك المنافسة العادية ضمن القطاع).

ويجب على أي عضو في اللجنة الدولية لضمان جودة الجامعات لديه تضارب مصالح مع مقدم الطلب، أن يُعلم رئيس اللجنة الدولية بهذا التضارب المحتمل في المصالح، وقد يُطلب منه إعفاء نفسه من العمل ضمن أية مهام للجنة الدولية تتعلق بهذا الطلب تحديداً.

وربما لا يُشارك أعضاء اللجان الفرعية في المهام الموكلة إلى لجناتهم في حال وجود تضارب مصالح مع المؤسسة التعليمية التي تقدمت بطلب المراجعة أو التدقيق. ويُطلب من أعضاء اللجان الفرعية الإفصاح عن أي تضارب مصالح في نموذج الإقرار (انظر الملحق (ب)) الواجب ملؤه وتسليمه إلى مدير الجودة في اللجنة الدولية قبل مباشرة اللجنة الفرعية لمهامها. كما سيقدم أعضاء اللجنة معلومات شخصية مختصرة إلى مدير الجودة في اللجنة الدولية الذي سيقوم بتعميمها سراً على المؤسسة التعليمية المقدمة لطلب المراجعة أو التدقيق قبل مباشرة التدقيق، ويُطلب من تلك المؤسسة تقديم معلوماتها في حال اعتقادها بوجود تضارب مصالح مع عضو اللجنة المقترح، فضلاً عن الأسباب التي دعته لذلك. ويعود القرار النهائي في إشراك عضو اللجنة الفرعية من عدمه إلى رئيس اللجنة الدولية.

4.2 الحفاظ على السرية

تُدرِك اللجنة الدولية لضمان جودة الجامعات (ولجانها الفرعية) أن بعض المعلومات اللازمة لمداواتها ستشتمل على معلومات قد تكون حساسة من الناحية القانونية أو التجارية أو الشخصية. ولذلك ستضمن اللجنة الدولية التعامل مع هذه المعلومات بسريّة تامة. أما في الحالات التي قد تُساور المؤسسة التعليمية الخاضعة للتدقيق هواجس معينة بشأن معلومات محددة، فيجب على هذه المؤسسة التنسيق مع مدير الجودة في اللجنة الدولية لمناقشة الطرق التي تُمكن اللجنة الدولية من إنجاز مسؤولياتها مع إيلاء اهتمام مناسب للهواجس التي أثارها المؤسسة الخاضعة للتدقيق.

4.3 عدم التعاون

من السمات المميزة للتعليم العالي النهج الإيجابي والجماعي الذي تعتمد عليه المؤسسة التعليمية والهيئات الخارجية لضمان الجودة بخصوص المسؤولية المشتركة عن ضمان جودة التعليم والأبحاث العلمية. وقد يتعرض هذا النهج في بعض الحالات إلى ما يؤثر عليه سلباً نتيجة لعدم التعاون خلال عملية ضمان الجودة. ويأخذ عدم تعاون المؤسسة التعليمية مع اللجنة الدولية لضمان جودة الجامعات أشكالاً عديدة، نذكر منها على سبيل المثال لا الحصر ما يلي:

- تقديم معلومات مضللة أو خادعة.
- انتحال شخصية أخرى.
- الامتناع عن توفير المعلومات ذات الصلة والأشخاص المعنيين في الوقت المناسب.

وسوف تتعامل اللجنة الدولية بمنتهى الجدية مع حالات عدم التعاون معها، وقد تُقرر عدم الموافقة على فرع المؤسسة التعليمية أو البرنامج الأكاديمي المعني بسبب عدم التعاون.

4.4 التنسيق مع هيئات خارجية لضمان الجودة

تحتفظ اللجنة الدولية لضمان جودة الجامعات بحقها في التنسيق مع هيئات خارجية أخرى لضمان الجودة حسب الضرورة في سبيل إنجاز مسؤولياتها، وقد يشمل هذا التنسيق مشاركة معلومات عن المؤسسة التعليمية مقدمة الطلب وبرامجها الأكاديمية.

5. الجدول الزمني لعملية ضمان الجودة

يتم دراسة طلبات الحصول على تصاريح أكاديمية ومصادقة البرامج الأكاديمية مرتين في العام. ويحتوي الجدول (1) على الجدول الزمني التقريبي لكل دورة يتم فيها تقديم الطلبات، ومدة دراسة كل طلب. وسيتم الإعلان عن التواريخ الدقيقة على الموقع الإلكتروني لهيئة المعرفة قبل وقت قصير من موعد كل دورة من هاتين الدورتين، ويمكن القول بإيجاز:

- موعد الدورة الأولى لتقديم الطلبات هو 1 فبراير، على أن يتم اتخاذ القرار بشأن التصريح الأكاديمي بحلول شهر يونيو التالي.
- موعد الدورة الثانية لتقديم الطلبات هو 1 سبتمبر، على أن يتم اتخاذ القرار بشأن التصريح الأكاديمي بحلول شهر يناير التالي.

ومن المتوقع أن تتم بالتزامن مع ذلك العمليات المتعلقة بالمؤسسات والبرامج الأكاديمية، إن أمكن. وينطبق الجدول الزمني نفسه على كافة عمليات هيئة المعرفة بهذا الخصوص، وهي بالتحديد:

- منح التصاريح الأكاديمية لفروع المؤسسات التعليمية.
- تجديد التصاريح الأكاديمية لفروع المؤسسات التعليمية.
- المصادقة على البرامج الأكاديمية أو البرامج الأكاديمية المستحدثة.
- تجديد المصادقة على البرامج الأكاديمية أو البرامج الأكاديمية المستحدثة.

الجدول (1): الجدول الزمني التقريبي لإصدار أو تجديد طلبات التصريح الأكاديمي ومصادقة البرامج الأكاديمية

المهمة	الدورة الأولى	الدورة الثانية
تقديم الطلب إلى أمانة اللجنة الدولية لضمان جودة الجامعات	1 شباط/فبراير	1 أيلول/سبتمبر
تأكيد قرار التصريح الأكاديمي (خاضع لأية مراجعة يتم القيام بها)	الأسبوع الأول والثاني من شهر حزيران/يونيو	الأسبوع الأول والثاني من شهر كانون الثاني/يناير

الفصل (ب)



ضمان جودة
المؤسسات
التعليمية

6. التصريح الأكاديمي

يقدم المخطط الانسيابي المبين في المخطط الانسيابي (ص 27) ملخصاً بسيطاً حول عملية التصريح الأكاديمي، وتوضح الأشكال الرمادية المسار الاعتيادي لحصول فرع المؤسسة التعليمية على التصريح الأكاديمي من خلال موافقة اللجنة الدولية لضمان جودة الجامعات، وتبين الأشكال باللون الأحمر الداكن عدداً من التغييرات التي تطرأ على المسار المعتاد.

ويكمن الغرض من هذا المخطط الانسيابي في مجرد تكوين فهم عام للعملية، في حين أن من الضروري قراءة هذا الدليل بعناية لمعرفة التفاصيل. ويمكنك الاطلاع على بعض الملاحظات حول فروع المؤسسات التعليمية الموجودة في المناطق الحرة قبل تأسيس اللجنة الدولية لضمان جودة الجامعات، من خلال قراءة الفقرة 1.2.

6.1 ما هو التصريح الأكاديمي؟

يُشترط على كافة المؤسسات التعليمية التي ترغب بالعمل داخل المناطق الحرة الحصول على تصريح أكاديمي من هيئة المعرفة. وتصدر التصاريح الأكاديمية عن مكتب النظم والتصاريح التابع لهيئة المعرفة، وتسري لمدة 12 شهراً. ويُمثل التصريح الأكاديمي تصريحاً بالعمل في المنطقة الحرة كمؤسسة تعليمية، ويخضع للشروط والأحكام المنصوص عليها في التصريح. وتعدّ المؤسسة التعليمية «في حالة عمل» عند وجود مقر رسمي لها في المنطقة الحرة يعمل على القيام بأنشطة مرتبطة بتوفير برامج أكاديمية على مستوى درجة الدبلوم على الأقل، واتباع طرق التدريس التي تتطلب الحضور الشخصي.

وحتى تتمكن المؤسسة التعليمية في إحدى المناطق الحرة بدبي من الحصول على تصريح أكاديمي من هيئة المعرفة، لا بد من:

- الحصول على موافقة اللجنة الدولية لضمان جودة الجامعات على فرع المؤسسة التعليمية. أو
- امتلاك فرع المؤسسة التعليمية رخصة من هيئة الاعتماد الأكاديمي.

ويُحدد التصريح البرامج الأكاديمية المصرح للمؤسسة التعليمية بتقديمها، ويتم تسجيل هذه البرامج وفقاً للعمليات المحددة في الفصل (ج) من هذا الدليل.

ويرجى العلم بأن هيئة المعرفة قد تقرر من وقت لآخر فرض شروط أخرى للحصول على التصريح الأكاديمي.

6.2 مزايا التصريح الأكاديمي:

- حق مزاوله العمل كمؤسسة تعليمية داخل أي من المناطق الحرة في دبي.
- حق التقدم بطلب لتسجيل البرامج الأكاديمية (انظر الفصل (ج) من هذا الدليل).
- حق الترويج للمؤسسة التعليمية باعتبارها اجتازت عملية المراجعة بنجاح من لجنة مستقلة من الخبراء، مما يفيد بأنها تُوفر بيئة تعليمية تكافئ تلك الموجودة في المؤسسة التعليمية الأم (لكنه يرجى العلم بأنه يجب على هذا الترويج عدم ذكر وجود برامج أكاديمية محددة تكافئ البرامج المقدمة في المؤسسة التعليمية الأم، ما لم يتم مصادقة تلك البرامج بعينها وفقاً للقسم (ج) من هذا الدليل).
- حق الحصول على تصديق/مصادقة الهيئة على المؤهلات العلمية الصادرة عن المؤسسة التعليمية.

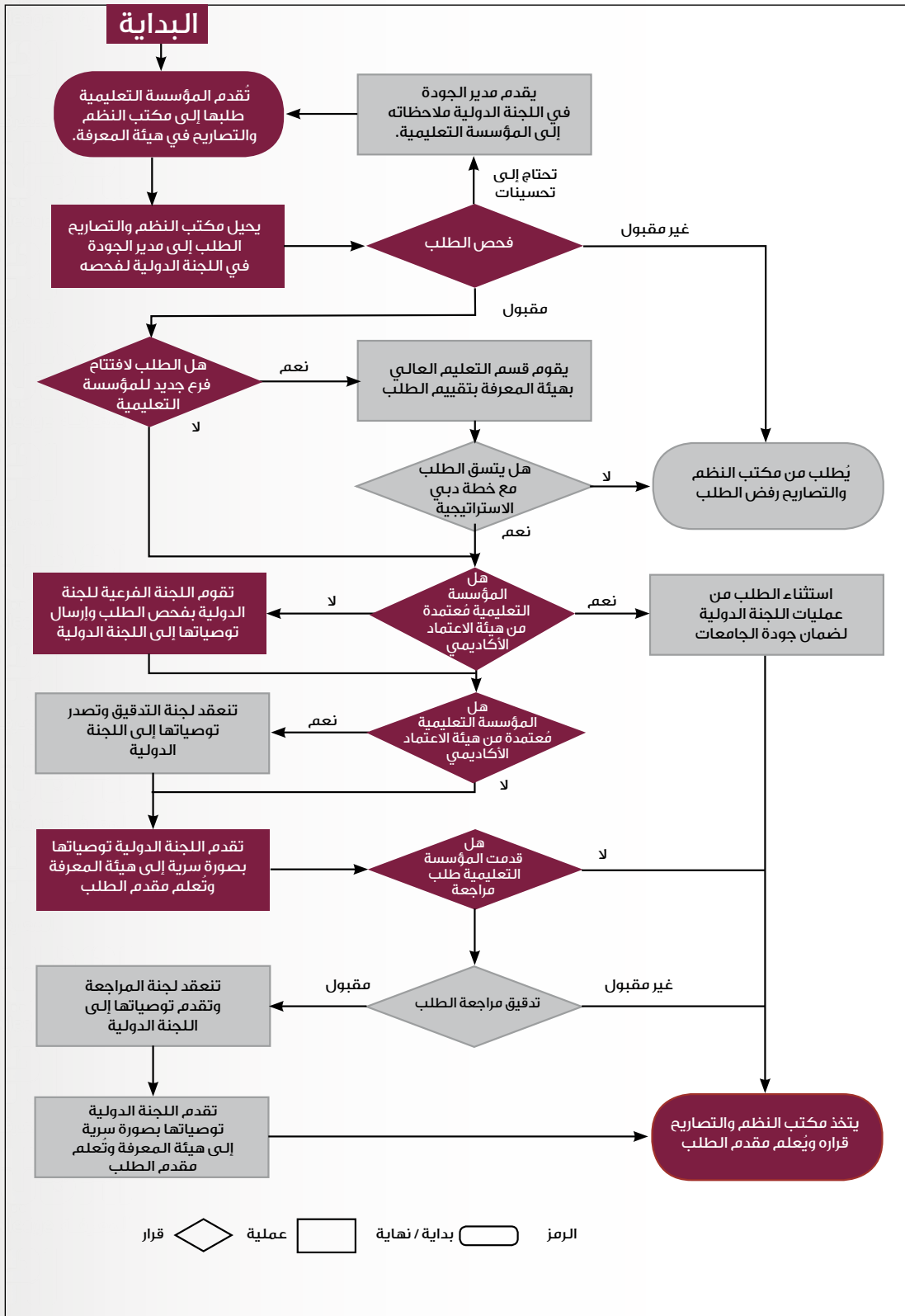
6.3 رسوم التصريح الأكاديمي

يجب دفع رسوم التصريح سنوياً، ويُظهر جدول الرسوم المتغير التكاليف المترتبة على مختلف أنواع تسجيل البرامج الأكاديمية. ويمكنكم الحصول على جدول الرسوم الحالي عبر التواصل مع مكتب النظم والتصاريح التابع لهيئة المعرفة.

المخطط الانسيابي 1: ملخص بسيط لعملية الحصول على تصريح أكاديمي (يرجى العلم بأن متطلبات تسجيل برنامج أكاديمي هي أمر إضافي خارج سياق هذه العملية - انظر الفصل (ج) من هذا الدليل).

اللجنة الدولية لضمان جودة الجامعات

الإصدار 2.5



المخطط الانسيابي 1: ملخص بسيط لعملية الحصول على تصريح أكاديمي (يرجى العلم بأن متطلبات تسجيل برنامج أكاديمي هي أمر إضافي خارج سياق هذه العملية - انظر الفصل (ج) من هذا الدليل).

7. التصريح الأكاديمي بعد الموافقة على فرع المؤسسة التعليمية

7.1 الموافقة على فرع مؤسسة تعليمية

تُعَدُّ موافقة اللجنة الدولية على فرع مؤسسة تعليمية عمليةً تحقق رضا اللجنة فيما يتعلق بمسألتين مهمتين:

1. أن فرع المؤسسة التعليمية يمتلك موارد ويُطبق سياسات وممارسات مؤسسية تتماشى مع مبادئها في المؤسسة التعليمية الأم، وأنه يُوفّر باستمرار ظروفًا تعليمية للطلبة تشابه تلك الموجودة في المؤسسة التعليمية الأم والتي تقود الطلبة للنجاح.
2. أن المؤسسة التعليمية الأم هي مؤسسة تعليم عالٍ تقدم مستوى جودة مقبول. (عند الإمكان، يتحدد ذلك عبر النظر فيما إذا كانت المؤسسة التعليمية الأم تتمتع بمكانة جيدة لدى هيئات خارجية معروفة لضمان الجودة، ويُفضل بأن تكون تلك الهيئات الخارجية من البلد التي توجد فيها المؤسسة التعليمية الأم).

7.2 المؤسسة التعليمية الأم

قد يتم تنظيم العلاقة بين مؤسسة تعليمية أم وفرعها من خلال عدد من الصيغ القانونية أو التجارية، وسيتم التعامل مع كل حالة على حدة. ومع ذلك ولأغراض نظام اللجنة الدولية، يتم النظر عموماً إلى المؤسسة التعليمية الأم بأنها:

- مؤسسة تعليم عالٍ تحظى باعتراف مناسب في موطنها الأصلي من قبل النظام أو الأنظمة المختصة في ذلك البلد/المنطقة/الدولة.
- تمنح لطلبتها شهادات في التعليم العالي.

7.3 فرع المؤسسة التعليمية

وفقاً لأغراض نظام اللجنة الدولية لضمان جودة الجامعات، يجب أن يتسم فرع المؤسسة التعليمية بما يلي:

- تمتلكه المؤسسة التعليمية الأم ملكيةً كاملةً أو جزئيةً، حتى وإن تشارك فيه مستثمرون آخرون.
- تعترف به المؤسسة التعليمية الأم عبر قرارٍ رسمي صادرٍ عن أعلى هيئةٍ حاكمةٍ بوصفه فرعاً للمؤسسة التعليمية الأم.
- يستخدم اسم المؤسسة التعليمية الأم ذاته، والعلامة التجارية نفسها أو علامة تجارية ترتبط بها بوضوح.
- يوفر برامج أكاديمية تمنحها المؤسسة التعليمية الأم.
- يُعد طلبته طلاباً في المؤسسة التعليمية الأم، وتتحمل المؤسسة التعليمية الأم المسؤولية الكاملة عن تسجيلهم وتضمن لهم الاعتراف الكامل بكافة المؤهلات العلمية التي يمنحهم إياها.

وهناك صيغ عديدة ممكنة لنموذج فرع المؤسسة التعليمية، فعلى سبيل المثال قد يكون فرع المؤسسة التعليمية مشروعاً مشتركاً بين أكثر من مؤسسة تعليمية دولية. وفي هذه الحالة، لا بُد أن تنص بوضوح الاتفاقيات القانونية الملزمة التي تمّ تكوين المشروع المشترك وفقاً لها، على الإجراءات التي يتم بموجبها إقرار المعادلة بين فرع المؤسسة التعليمية وبين شريك أو أكثر من شركاء المشروع المشترك، فإذا كان مقدم الطلب غير متأكد من استيفائه المتطلبات اللازمة لإنشاء فرع مؤسسة تعليمية، فيجب عليه التواصل مع مدير الجودة في اللجنة الدولية لمناقشة الأمر معه.

7.4 طلبات الموافقة على فرع مؤسسة تعليمية

- هناك ثلاثة أنواع من طلبات الموافقة على فرع مؤسسة تعليمية (انظر الملحق (ج)).
- موافقة لأول مرة.
- تجديد موافقة.
- تجديد موافقة بإعفاء من اللجنة الدولية؛ وينطبق هذا الخيار في السنوات التي يتم فيها تجديد التصريح الأكاديمي ولا تزال موافقة اللجنة الدولية سارية المفعول، وينطبق ذلك فقط على تلك المؤسسات التعليمية التي منحها اللجنة الدولية موافقة لعدة سنوات مع عدم وجود تغييرات جوهرية تستدعي الإبلاغ عنها (انظر القسم ٢١). ولا يزال هناك حاجة لوجود مستوى معين من التقارير المقدمة للهيئة، إلا أنه وفي معظم الحالات تكون هذه المعلومات أقل من المعلومات المطلوبة للحصول على الموافقة لأول مرة (انظر الجدول الموجود في الملحق (ج)).

7.5 تقديم الطلبات والمعلومات المطلوبة

يمكن الحصول على استمارة طلب الموافقة على فرع مؤسسة تعليمية من قسم التعليم العالي في هيئة المعرفة والتنمية البشرية، أو من موقع اللجنة الدولية لضمان جودة الجامعات على الإنترنت (www.khda.gov.ae)، أو من الملحق (ج) في هذا الدليل. ويجب تقديم الطلب إلى أمانة اللجنة الدولية مع كافة المعلومات المطلوبة في الموعد المحدد (انظر القسم 4) وبشكل سنوي فيما بعد. ويجب تخزين المعلومات على قرص مدمج بصيغة ملف PDF وتسمية كل ملف برقم الرمز الخاص لكل بند، ويجب أن يتضمن القرص نسخة PDF من استمارة الطلب بعد مسحه ضوئياً. ويجب تقديم نسختين من استمارة الطلب والقرص المدمج المصاحب له إلى أمانة اللجنة الدولية. ويجب أيضاً تقديم نسختين ورقيتين.

7.6 فحص الطلبات

سيقوم مدير الجودة في اللجنة الدولية لضمان جودة الجامعات بفحص الطلب بصورة مبدئية ليقرر فيما إذا كان سيتم:

- قبول الطلب وإحالاته إلى اللجنة الفرعية للجنة الدولية للنظر في أمر الموافقة عليه.
- الطلب من مقدم الطلب إدخال تعديلات على الطلب خلال فترة زمنية محددة.
- رفض الطلب وتقديم أسباب الرفض لمقدم الطلب. وفي حالة رفض الطلب قد يرغب مقدمه الحصول على ترخيص أكاديمي من هيئة الاعتماد الأكاديمي، أو ربما يعيد تقديم الطلب إلى أمانة اللجنة الدولية في وقت لاحق.

وخلال هذه العملية سيقوم مدير الجودة بالنظر في العديد من المسائل، نذكر منها على سبيل المثال لا الحصر ما يلي:

- هل تمّ تقديم الطلب ودفْع الرسوم في التاريخ المحدد؟
- هل تمّ دفع كافة الرسوم المستحقة بالكامل؟
- هل كان العرض التقديمي بجودة كافية تساعد اللجنة الدولية في مداولاتها، من حيث وضوحه وتنظيم أفكاره؟

7.7 التقييم الاستراتيجي لهيئة المعرفة

عند قبول الطلب من المؤسسة التعليمية التي ترغب بافتتاح فرع لها، يتم تحويل الطلب إلى قسم التعليم العالي في هيئة المعرفة والتنمية البشرية، ويعدّ هذا القسم مسؤولاً عن ضمان اتساق طلب التصريح الأكاديمي مع الاحتياجات الاستراتيجية لدبي، ومراعاة خطة دبي الاستراتيجية والخدمات المتوفرة حالياً في قطاع التعليم العالي والمؤشرات الديموغرافية والاقتصادية الجديدة. وتحتفظ هيئة المعرفة بحقها - حسب تقديراتها - في رفض أي طلب بناءً على هذا الأساس وحده. وتتولى هيئة المعرفة مسؤولية النظر في مدى ملاءمة أي من الشركاء المستثمرين، في ضوء خبرتهم باستثمارات وأنشطة التعليم العالي.

اللجنة الدولية لضمان جودة الجامعات

الإصدار 2.5

7.8 مداوات اللجنة الدولية لضمان جودة الجامعات

يتم إحالة كل طلب موافقة على فرع مؤسسة تعليمية إلى لجنة فرعية من اللجنة الدولية لضمان جودة الجامعات، لتقوم بدراسة الطلب وتقديم توصياتها إلى مجلس إدارة اللجنة. وقد تم تصميم عملية الموافقة لتعتمد في المقام الأول على مصادر ثانوية للأدلة (مثل الاعتماد من مؤسسات خارجية وتوفر الدليل على ضمان الجودة الإقليمي، كما هو مبين في الفقرة 1-1). وبذلك، تقوم اللجنة الفرعية للجنة الدولية في معظم الحالات بصياغة توصياتها بناءً على المستندات المقدمة فقط. وفي حالات عدم كفاية المعلومات المقدمة لتحديد مدى فاعلية عمليات ضمان الجودة الإقليمية المطبقة بما يضمن المعادلة الأكاديمية، فقد تطلب اللجنة الفرعية تدعيم هذه المعلومات بتقرير من لجنة تدقيق فرع المؤسسة التعليمية (انظر القسم 8).

وتجتمع اللجنة الدولية مرتين في العام على الأقل للنظر في التوصيات المقدمة من لجانها الفرعية. وتتمتع اللجنة الدولية بحق طلب معلومات إضافية إذا رأت ضرورة لذلك، وقد تطلب الاجتماع مع ممثلي فرع المؤسسة التعليمية.

ولن يكون رئيس اللجنة الدولية عضواً في اللجان الفرعية، وذلك لضمان بقاء رئيس اللجنة مستقلاً قدر الإمكان في حال ورود طلب مراجعة في وقت لاحق.

7.9 نتائج اللجنة الدولية لضمان جودة الجامعات

نعرض فيما يلي النتائج التي يمكن الحصول عليها من اللجنة الدولية لضمان جودة الجامعات بهذا الخصوص:

- موافقة على فرع المؤسسة التعليمية لمدة لا تتجاوز سنة واحدة، في حال الطلبات الجديدة.
- موافقة على فرع المؤسسة التعليمية لمدة تتراوح بين سنة وخمس سنوات في حال تجديد الطلبات.
- يمكن زيادة مدة الموافقة ذات السنة الواحدة على المؤسسة التعليمية إلى ثلاث سنوات في حال:
 - قامت المؤسسة التعليمية بتخريج دفعة واحدة على الأقل من طلبة البرنامج الأكاديمي الذي يقدمه فرع المؤسسة التعليمية.
 - عدم وجود في فرع المؤسسة التعليمية وكافة برامجها الأكاديمية أي شروط حالية أو توصيات ذات أهمية (تُحددها اللجنة الدولية لضمان جودة الجامعات) على ترخيصه الأكاديمي أو تسجيل برنامجه/برامجه.
 - تم تأسيس عملية ضمان الجودة الدولية بشكل جيد، بحيث تشتمل على مراجعة خارجية وتقارير واضحة لبيانات المقارنة بين الطلبة في المؤسسة التعليمية الأم وفرعها في دبي.
 - يمكن زيادة مدة الموافقة ذات الثلاث سنوات على المؤسسة التعليمية إلى خمس سنوات في حال:
 - وجود ثقة عالية لدى اللجنة الدولية لضمان جودة الجامعات في أداء وفُخرجات فرع المؤسسة التعليمية على مدى خمس سنوات على الأقل.
 - عدم وجود في فرع المؤسسة التعليمية وكافة برامجها الأكاديمية أي شروط حالية أو توصيات ذات أهمية (تُحددها اللجنة الدولية لضمان جودة الجامعات) على ترخيصه الأكاديمي أو تسجيل برنامجه/برامجه.
 - تم تأسيس عملية ضمان الجودة الدولية بشكل جيد، بحيث تشتمل على مراجعة خارجية وتقارير واضحة لبيانات المقارنة بين الطلبة في المؤسسة التعليمية الأم وفرعها في دبي.
 - وضع فرع المؤسسة التعليمية تحت الاختبار لمدة تصل إلى سنة واحدة (يمكن تمديدتها إلى سنتين، وقد تصل في الظروف الاستثنائية إلى ثلاث سنوات).
 - رفض فرع المؤسسة التعليمية.
 - إحالة مُقدم الطلب إلى هيئة الاعتماد الأكاديمي.

اللجنة الدولية لضمان جودة الجامعات

الإصدار 2.5

وستقدم اللجنة الدولية توصياتها إلى قسم التعليم العالي في هيئة المعرفة الذي سيتعاون مع فريق النظم والتصاريف فيما يتعلق بأغراض التصريح الأكاديمي السنوي. وستبقى المؤسسات التعليمية الحاصلة على موافقة اللجنة الدولية لأكثر من عام ملزمةً بتجديد تصريحها الأكاديمي سنوياً.

وسيتم إرسال نسخة من توصيات اللجنة الدولية إلى المؤسسة التعليمية، وقد توفر اللجنة الدولية لمقدم الطلب تقريراً موجزاً يحتوي على التوصيات التي تتعلق بأسباب:

عدم منح الموافقة.

أو

فرض فترة اختبار.

ويحق لمقدم الطلب التقدم بطلب مراجعة النتيجة التي خلُصت إليها اللجنة الدولية (انظر الفصل (د) للمزيد من التفاصيل).

7.10 قرارات التصريح الأكاديمي والإعلان عنها

تُصدر القرارات بشأن التصاريح الأكاديمية عن مكتب النظم والتصاريف، ويتم فيها النظر إلى عددٍ من العوامل علاوةً على رأي اللجنة الدولية (مثل التماشي مع خطة دبي الاستراتيجية – انظر الفقرة 7.7)، ولا تخضع مثل هذه العوامل لعملية المراجعة (انظر الفصل (د)).

ويُشكّل مكتب النظم والتصاريف عادةً نقطة التواصل الأولى لمقدمي طلبات المؤسسات التعليمية، كما يكون الجهة التي تُرسل القرارات النهائية بشأن إصدار التصاريح الأكاديمية لمقدمي الطلبات. ويتم إرسال نسخة من القرارات لأمانة اللجنة الدولية التي ستقوم بنشرها في سجل اللجنة الدولية (مع مدة الموافقة على أي فرع مؤسسة تعليمية أو فترة الاختبار وأي معلومات أخرى تراها اللجنة الدولية مناسبة. يرجى زيارة الموقع www.khda.gov.ae).

8. تدقيق فرع مؤسسة تعليمية

قد يستوفي فرع مؤسسة تعليمية في بعض الأحيان المتطلبات الهيكلية والاستراتيجية للموافقة، ولكنه يعجز عن توفير أدلة مقنعة من هيئة خارجية للجودة ومن عملياتها الدولية لضمان الجودة، والتي يمتلك فيها الفرع موارد ويُطبق سياسات وممارسات مؤسسية تتماشى مع مثيلاتها في المؤسسة التعليمية الأم، كما يُوفر باستمرار ظروفاً تعليمية للطلبة تشابه تلك الموجودة في المؤسسة التعليمية الأم والتي تقود الطلبة للنجاح. وفي مثل هذه الحالات، قد تقرر اللجنة الدولية لضمان جودة الجامعات إجراء تدقيق في فرع المؤسسة التعليمية. ويستدعي هذا التدقيق قيام لجنة خارجية بجمع وتحليل وتقديم تقارير إلى اللجنة الدولية بالمعلومات التي ستكون ضرورية للحصول على موافقة اللجنة الدولية على المؤسسة كفرع للمؤسسة التعليمية. ويتم استخدام مجموعة من معايير فروع المؤسسة التعليمية للاسترشاد بها في هذا التدقيق، تجدونها في الملحق (د) من هذا الدليل. وعقب الإعلان عن اعتزام إجراء تدقيق، قد تطلب أمانة اللجنة الدولية من فرع المؤسسة التعليمية تقديم تقرير يتناول بعض هذه المعايير أو كلها.

8.1 عضوية لجنة التدقيق في فرع مؤسسة تعليمية

- ينبغي أن تضم لجنة التدقيق في فرع مؤسسة تعليمية عضوين إلى خمسة أعضاء، وفقاً لطبيعة المسألة التي يتم دراستها.
- يرأس هذه اللجنة عادةً أحد أعضاء اللجنة الدولية لضمان جودة الجامعات.
- يُعيّن رئيس اللجنة الدولية الأعضاء الآخرين في هذه اللجنة (يستخدم المعايير التي ينص عليها الفقرة 3.4). يُطلب من كافة أعضاء هذه اللجنة التوقيع على استمارة إقرار وتعهد قبل مباشرة مسؤولياتهم (انظر الملحق (ب)).
- تُقدم أمانة اللجنة الدولية الدعم لهذه اللجنة فيما يتعلق بشؤون السكرتارية.

8.2 الدليل المرجعي للجنة التدقيق في فرع مؤسسة تعليمية

تُكَلِّف لجنة التدقيق في فرع مؤسسة تعليمية بالمسؤوليات التالية:

- مخاطبة فرع المؤسسة التعليمية من خلال أمانة اللجنة الدولية، لطلب أية معلومات من المؤسسة التعليمية الأم وفرعها تراها لجنة التدقيق ضرورية، لاسيما تلك المتعلقة بمعايير فرع المؤسسة التعليمية (انظر الملحق (د)).
- زيارة مقر فرع المؤسسة التعليمية والاجتماع مع موظفيه والطلبة والأطراف المعنية حسبما يكون ضرورياً.
- في الظروف الاستثنائية، قد يكون من الضروري زيارة المؤسسة التعليمية الأم أو طلب حضور أفراد منها إلى فرع المؤسسة التعليمية لمناقشتهم.
- تقديم تقرير إلى اللجنة الدولية.

9. وضع التصريح الأكاديمي تحت الاختبار

قد يُوضَع تحت الاختبار لمدة تصل إلى عام واحد فرع المؤسسة التعليمية الذي لم يستوفِ معايير اعتماد اللجنة الدولية لضمان جودة الجامعات (وشروط أخرى لهيئة المعرفة). وسيشتمل إعلان الوضع ضمن فترة الاختبار على تحديد الأسباب الخاصة لعدم استيفاء فرع المؤسسة التعليمية الشروط الكاملة للحصول على الموافقة. وتهدف فترة الاختبار إلى منح فرع المؤسسة التعليمية مدة محددة لمعالجة هذه الأسباب على نحو مُرضٍ. وفي نهاية هذه الفترة ستعيد اللجنة الدولية النظر في طلب فرع المؤسسة التعليمية، فإن كان مستوفياً للشروط سيتم اعتماده؛ وفي حال عدم استيفائه للشروط فقد يتم تمديد فترة الاختبار لمدة عام آخر (ولا يجوز أن تزيد فترة الاختبار بمجملاً عن ثلاث سنوات)، وإلا فقد تلغي اللجنة الدولية موافقتها عليه، وهو ما قد يؤدي إلى إلغاء التصريح الأكاديمي من جانب مكتب النظم والتصاريح (انظر الفقرة 11).

وخلال فترة الاختبار، يحصل فرع المؤسسة التعليمية على تصريح أكاديمي يمكنه من متابعة عمله. ومع ذلك فقد تُقرر اللجنة الدولية بأنه لا يجوز لفرع المؤسسة التعليمية تسجيل طلبة جدد خلال فترة الاختبار، وقد تقرر وضع كافة البرامج التي يقدمها فرع المؤسسة التعليمية أو أيّاً من برامجها تحت الاختبار. ويهدف ذلك إلى الحد من التأثيرات المحتملة على الطلبة، في حال عدم تمكن فرع المؤسسة التعليمية من تجديد تصريحه الأكاديمي في نهاية فترة الاختبار.

10. الاعتراف بالترخيص الأكاديمي الذي تصدره هيئة الاعتماد الأكاديمي

تعترف هيئة المعرفة والتنمية البشرية بالتراخيص الأكاديمية للمؤسسات التعليمية التي تُصدرها هيئة الاعتماد الأكاديمي. ومع ذلك، ستظل المؤسسات التعليمية في المناطق الحرة بحاجة إلى الحصول على تصريح أكاديمي من هيئة المعرفة، إلا أن هذه العملية أبسط لأنها تعتمد إلى حد كبير على عمليات ضمان الجودة التي قامت بها هيئة الاعتماد الأكاديمي. ومع ذلك، لا بد من تقديم طلب إلى هيئة المعرفة في كل عام مصحوباً بتفاصيل عن الرخصة الأكاديمية الممنوحة من هيئة الاعتماد الأكاديمي والمعلومات الأساسية الضرورية، وذلك لتمكين هيئة المعرفة من الإدارة الاستراتيجية لخدمات التعليم العالي في المناطق الحرة. وتتوفر استمارة هذا الطلب في الملحق (و). ويجب في كل عام تقديم هذا الطلب لمكتب النظم والتصاريح في أيّ من التاريخين المحددين (انظر الفقرة 5).

11. إلغاء التصريح الأكاديمي

قد لا تتمكن المؤسسة التعليمية من تقديم برامج أكاديمية للطلبة دون الحصول على تصريح أكاديمي. وقد تفقد المؤسسة التعليمية تصريحها الأكاديمي في إحدى الحالات التالية:

- انتهاء صلاحيته دون تجديده.
- إلغائه من هيئة المعرفة.
- قيام المؤسسة التعليمية الأم بإغلاق فرعها.

وتلتزم هيئة المعرفة التزاماً أخلاقياً يفرض عليها حماية الطلبة والمجتمع من وجود تعليم عالٍ ذي جودة متدنية. وقد يتطلب ذلك في التحليل النهائي إلغاء أو عدم تجديد التصريح الأكاديمي لإحدى المؤسسات التعليمية. ولن يتم اتخاذ مثل هذا الإجراء ببساطة، وإنما سيسبقه عادةً عددٌ من المراحل الأخرى، بما فيها فترة الاختبار.

وقد لا تعمل المؤسسة التعليمية في المناطق الحرة دون الحصول على تصريح أكاديمي من هيئة المعرفة. ولذلك، فإن إلغاء أو عدم تجديد هذا التصريح الأكاديمي يؤدي إلى توقف كافة أنشطة التعليم العالي التي تقوم بها المؤسسة التعليمية في المنطقة الحرة. ومن المعتاد أن تقوم هيئة المعرفة بتوفير إطار زمني (لا يزيد عادةً عن فصل دراسي واحد) يجب خلاله إيقاف هذه الأنشطة.

ومن شروط التصريح الأكاديمي أن توافق المؤسسة التعليمية الأم على تحمّل المسؤولية الكاملة بضمان عدم تأثر الطلبة، في حال فقدان فرع المؤسسة التعليمية تصريحه الأكاديمي (انظر خطاب ضمان المؤسسة التعليمية الأم في الملحق هـ) وعلى وجه الخصوص، فمن المتوقع من المؤسسة التعليمية الأم أن تُوفر فرصاً مناسبة لكل طالب، ليتمكن من إتمام البرامج ضمن الإطار الزمني الطبيعي، بما في ذلك توفير فترة معقولة أو الفترة التي تطبقها المؤسسة التعليمية للسماح بالحالات المخففة. وقد تشتمل الإجراءات على نقل الطالب إلى المؤسسة التعليمية الأم، أو تحويل صيغة دراسة الطالب من التعليم التقليدي بالحضور الفعلي إلى التعليم عن بُعد/ عبر الإنترنت، علماً بأن ذلك التحويل قد يؤثر على تصديق الهيئة على الشهادة التي يحصل عليها الطالب عند اتمام البرنامج. أو نقل الطالب إلى برنامج مكافئ في مؤسسة تعليمية أخرى قائمة في دبي دون تحمّل الطالب أي تكاليف إضافية، شريطة موافقة هيئة المعرفة على إجراءات إكمال البرنامج الذي تم إيقافه.

الفصل (ج)



ضمان
جودة
البرامج

12. تسجيل البرامج

تتحمل المؤسسات التعليمية المسؤولة الرئيسية عن ضمان تقديم برامجها الأكاديمية مؤهلات علمية رسمية ذات جودة عالية. ومن خلال اللجنة الدولية لضمان جودة الجامعات، تعمل هيئة المعرفة بالنيابة عن المجتمع في توفير ضمانات مستقلة تُفيد بتطبيق المؤسسات التعليمية عمليات مناسبة وفعالة لضمان الجودة.

ويستعرض هذا الفصل من الدليل تفاصيل عملية تسجيل البرامج، حيث يجب تسجيل كل برنامج من خلال طلب مستقل، ومع ذلك تتم دراسة هذه الطلبات في وقت واحد حيثما أمكن ذلك، علماً بأن المخطط الانسيابي (ص 40) يلخص خطوات عملية تسجيل أي برنامج.

للاطلاع على وضعية البرامج الأكاديمية الموجودة في المناطق الحرة قبل تأسيس اللجنة الدولية لضمان جودة الجامعات، انظر الفقرة 1-2 من هذا الدليل.

12.1 ما هو تسجيل البرامج؟

يجب القيام سنوياً بتسجيل كافة البرامج الأكاديمية التي توفرها المؤسسة التعليمية الحاصلة على تصريح أكاديمي في المنطقة الحرة لدى هيئة المعرفة. ويتم نشر ذلك على الموقع الإلكتروني للجنة الدولية لضمان جودة الجامعات، لإعطاء الثقة للجمهور بأن البرامج الأكاديمية التي يتم تقديمها في المناطق الحرة قد تمت مراجعتها بصورة مستقلة، وبأنها قد استوفت متطلبات ضمان الجودة المتبعة لدى اللجنة الدولية.

وهناك ثلاثة طرق ممكنة لتسجيل البرامج الأكاديمية، هي:

- المصادقة على البرنامج الأكاديمي من اللجنة الدولية لضمان جودة الجامعات (انظر الفقرة 12.4).

أو

- المصادقة على برنامج أكاديمي مستحدث من اللجنة الدولية لضمان جودة الجامعات (انظر الفقرة 12.5).

أو

- اعتماد البرنامج الأكاديمي من هيئة الاعتماد الأكاديمي (انظر الفقرة 16). وفي هذه الحالة، تُعفى البرامج الأكاديمية من عملية المصادقة أو المصادقة على برنامج مستحدث من اللجنة الدولية، إلا أنه يجب تسجيل هذه البرامج لدى هيئة المعرفة قبل تقديمها في المناطق الحرة.

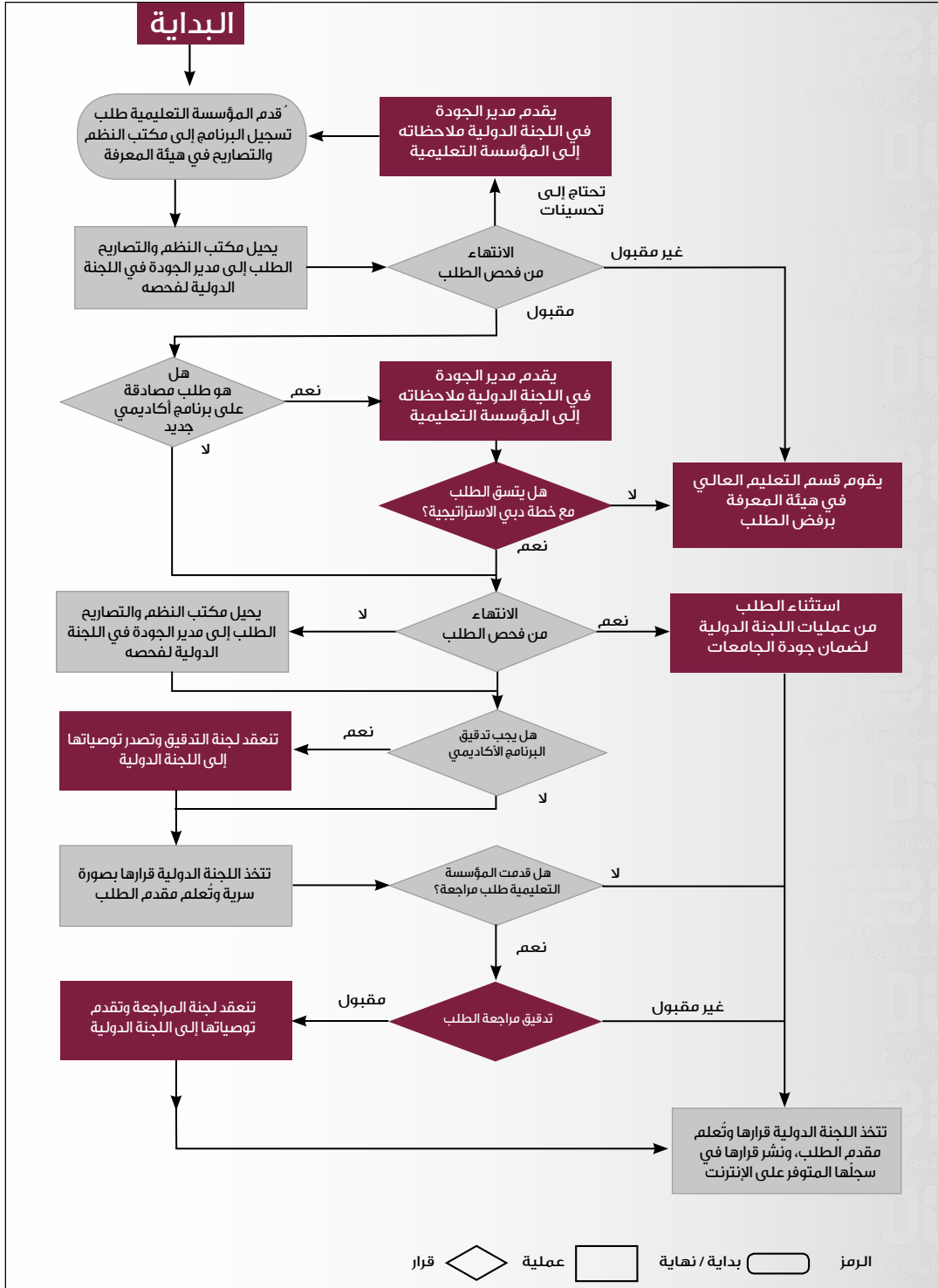
وقد لا يجوز لفرع المؤسسة التعليمية الترويج لبرنامج أكاديمي أو استقطاب الطلبة إليه، إلا بعد تسجيله.

12.2 بيانات تسجيل برنامج

مع كل طلب سنوي لتسجيل برنامج أكاديمي (عبر الملحق (و) أو (ج)) سواء كان ذلك عن طريق المصادقة/المصادقة على برنامج مستحدث من اللجنة الدولية لضمان جودة الجامعات أو عن طريق اعتماد هيئة الاعتماد الأكاديمي، يجب إرفاق كافة البيانات والاستمارات المطلوبة بعد ملئها كما ورد في الملحق (ح).

12.3 رسوم تسجيل برنامج

يتم فرض رسوم تسجيل على كل برنامج أكاديمي. وقد تم إعداد جدول بالرسوم (تطراً عليه تغييرات) ليعكس التكاليف الإضافية المترتبة على تسجيل مختلف أنواع البرامج. يمكنكم الاطلاع على تفاصيل الرسوم الحالية عبر التواصل مع مكتب النظم والتصاريح في هيئة المعرفة.



المخطط الانسيابي 2: ملخص بسيط لعملية تسجيل برنامج أكاديمي (عادةً ما تتم هذه العملية بصورة متزامنة مع عملية الموافقة الأكاديمية على فرع المؤسسة التعليمية).

12.4 تسجيل برنامج بناءً على مصادقته

تعذ المصادقة على البرامج عمليةً خارجيةً لضمان الجودة، تمنح الثقة للجمهور بأن المخرجات التعليمية وجودها البرامج الأكاديمية التي يقدمها فرع المؤسسة التعليمية في المناطق الحرة تكافئ فعلياً تلك التي تقدمها المؤسسة التعليمية الأم في البلد الأم، حتى إن اختلفت بعض التفاصيل لتناسب مع الأوضاع الاجتماعية والسياسية والاقتصادية في دبي. وتمثل هذه العملية تصريحاً بتوفير البرنامج الأكاديمي في المنطقة الحرة، وفقاً للشروط والأحكام التي تفرضها هيئة المعرفة (كأن يكون لفترة زمنية محددة). وعادةً لا يمكن مصادقة برنامج أكاديمي إن كانت المؤسسة التعليمية التي تقدمه ليست فرع مؤسسة تعليمية حاصلًا على التصريح الأكاديمي.

وتحتاج البرامج الأكاديمية المقدمة في المناطق الحرة تحديداً إلى المصادقة عليها، إن توفرت فيها أيُّ من الشروط التالية:

- إذا كانت المؤسسة التعليمية الأم هي التي تقدمها، وتقع هذه المؤسسة الأم خارج دولة الإمارات العربية المتحدة.
- إذا كان يوفرها فرع المؤسسة التعليمية في المنطقة الحرة بشكل جزئي أو كامل.
- إذا اشترط حضور الطلبة شخصياً في المنطقة الحرة طوال مدة دراستهم في هذا البرنامج أو لجزء منها.
- إن كانت تُقدم أيضاً في البلد الأم للمؤسسة التعليمية.

12.4.1 المصادقة على برنامج جديد سيتم تقديمه بصورة متزامنة في المؤسسة التعليمية الأم وفرعها

تتطلب المصادقة على برنامج أكاديمي عادةً تقديم ذلك البرنامج في المؤسسة التعليمية الأم لفترة كافية من الوقت للتحقق من مدى جودته، على سبيل المثال من خلال عمليات المراجعة الخارجية، والأدلة المستقاة من المخرجات التعليمية للطلبة والوجهات الإيجابية للخريجين. وفي الظروف الاستثنائية، قد تنظر اللجنة الدولية لضمان جودة الجامعات في طلب تسجيل أحد البرامج الأكاديمية التي سيتم البدء بتقديمها في المؤسسة التعليمية الأم وفرعها في الوقت نفسه تقريباً، وفي هذه الحالات، لن يتسنى بعد توفر بعض البنود المهمة للأدلة التي تستند إليها اللجنة الدولية في الوثوق بجودة البرنامج (انظر البندين B05 و B06 في الملحق (1)). وقد تنازلت اللجنة الدولية على حسب تقديرها عن متطلباتها في تلك البنود الخاصة بالأدلة شريطة:

- أن تكون المؤسسة التعليمية الأم قد رسخت لنفسها سجلاً قوياً من الأداء في دبي.
- أن تكون المؤسسة التعليمية الأم قد أثبتت كفاءتها ضمن المجال الواسع للدراسة ومستوى التأهيل العلمي.
- أن توجد مبررات مقنعة للمقترح.

12.4.2 التعديلات على برنامج تمت المصادقة عليه

قد تطرأ بعض التعديلات على برنامج أكاديمي تمت المصادقة عليه، ليتناسب بصورة أفضل مع طبيعة الاحتياجات في دبي. وقد يُسمح بإجراء تعديلات محدودة في الحالات التالية:

- أن يكون فرع المؤسسة التعليمية قد قامت بتخريج دفعة واحدة على الأقل من طلبة فرعها، ممن درسوا البرنامج الأكاديمي الذي توذ المؤسسة التعليمية تعديله.
- أن يكون البرنامج الأكاديمي مُسجلاً لدى اللجنة الدولية لضمان جودة الجامعات لسنوات عديدة (عادةً هي مدة البرنامج مُضافاً إليها سنة واحدة).
- ألا يكون قد أُرْفِقَ بالتصريح الأكاديمي أو تسجيل البرنامج توصيات مهمة أو شروط لم يتم التوصل إلى حلها.
- أن تكون تعديلات البرنامج الأكاديمي قد حظيت بموافقة المؤسسة التعليمية الأم من خلال إجراءات الموافقة المتبعة لديها في الوقت الراهن.

ويجب تقديم مقترح لتعديل برنامج أكاديمي مصادق عليه، عبر اتباع العملية المعتادة لمصادقة برنامج أكاديمي. ويجب أن يتضمن المقترح تفاصيل واضحة حول طلب التعديل، بحيث:

- يُحدد مبررات التعديلات المقترحة.
- يراعي طبيعة الاحتياجات في دبي، عبر توفير أدلة حول متطلبات المجتمع المحلي وقطاع الأعمال والتشاور مع الأطراف المعنية، بحسب اللزوم.
- يُطمئن اللجنة الدولية بأن التعديل لا يتضمن تغييرات جوهرية، تتطلب تقديم طلب مصادقة على برنامج مستحدث.
- يتضمن نسخاً من محاضر اجتماعات أو مستندات أخرى تتعلق بقرارات من المؤسسة التعليمية الأم حول عملية الموافقة على البرامج الأكاديمية، صادرة عن أعلى مستويات صناعة القرار فيها.

اللجنة الدولية لضمان جودة الجامعات

الإصدار 2.5

ويجب أن يضمن مقترح التعديل:

- إبقاء أهداف البرنامج المعدّل مكافئة جوهرياً لأهداف البرنامج الأساسي الذي تمت المصادقة عليه.
- الاحتفاظ بالاعتماد التخصصي أو الحصول عليه حيثما أمكن. أن يكون طلبة فرع المؤسسة التعليمية قادرين على الانتقال إلى دراسة البرنامج الأكاديمي في المؤسسة الأم دون فقدان المرتبة الأكاديمية.
- استمرار الطلبة في فرع المؤسسة التعليمية التمتع بنفس المسارات الدراسية التي تُمهّد لمرحلة الدراسات العليا في المؤسسة التعليمية الأم، على النحو الذي سلكته دُفعات الطلبة في السابق من خلال البرنامج الأكاديمي المصادق عليه في الأصل.

وقد تتضمن التعديلات المقبولة على البرنامج الأكاديمي الأصلي المصادق عليه ما يلي:

- تعديلات في مجموعة المواد الاختيارية المتاحة.
- توفير بعض المواد الاختيارية عبر الإنترنت.
- تعديلات طفيفة في المحتوى الأساسي.
- تعديلات طفيفة في طرق التقييم.

وفي الظروف الاستثنائية، قد تسمح اللجنة الدولية بإجراء تعديلاتٍ طفيفة على اسم البرنامج الأكاديمي، شريطة استيفاء كافة الشروط الأخرى وتقديم المبررات المقنعة. وفي حال الموافقة على الاسم البديل للبرنامج، يجب على فرع المؤسسة التعليمية إدراج اسم البرنامج الأكاديمي على الموقع الإلكتروني للمؤسسة التعليمية الأم والعكس بالعكس.

12.5 تسجيل برنامج بناءً على المصادقة على برنامج مستحدث

قد تتمتع المؤسسات التعليمية التي رسخت لنفسها سجلاً قوياً من الأداء في المناطق الحرة بالأهلية لتقديم برامج أكاديمية في فرع المؤسسة التعليمية، لا تتوفر في المؤسسة التعليمية الأم. وتُدعى هذه العملية بالمصادقة على برنامج مستحدث، وتمثل إذناً لتقديم البرنامج في المنطقة الحرة، شريطة الامتثال للشروط والأحكام التي تفرضها هيئة المعرفة (كأن يكون لفترة زمنية محددة).

وتهدف عملية المصادقة على برنامج مستحدث إلى تمكين المؤسسات التعليمية الدولية المرموقة من تقديم برامج أكاديمية تؤدي للحصول على درجة علمية وقد صُممت خصيصاً لتلبية الاحتياجات التعليمية في دبي، دون فرض قيود تدعو إلى ضرورة تقديم برامج مكافئة في المؤسسة التعليمية الأم، فقد لا يوجد هناك طلب مماثل على تلك الاحتياجات التعليمية. وتُمثل عملية المصادقة على برنامج مستحدث نضجاً في مفهوم المنطقة الحرة، وتستند إلى نجاح وموثوقية نموذج ضمان الجودة للمصادقة على البرامج، كما تهدف إلى مكافأة المؤسسات التعليمية ذات الأداء القوي ومستوى المرونة العالي. ومع ذلك، فقد لا يمكن استخدام عملية المصادقة على برنامج مستحدث لتأسيس برامج في دبي تماثل البرامج المقدمة في المؤسسة التعليمية الأم، ولكنها بمستوى أقل من الناحية الأكاديمية.

وهناك ثلاثة سيناريوهات تنطبق على عملية المصادقة على برنامج مستحدث، وهي:

- البرامج القائمة المصادق عليها والتي ألغتها المؤسسة التعليمية الأم، إلا أنها ما زالت تُدرّس في فرع المؤسسة التعليمية.
- البرامج القائمة المصادق عليها والتي ترغب المؤسسة التعليمية بإجراء تغيير كبير عليها في فرع المؤسسة التعليمية، بحيث لن تكون مكافئة بعد الآن للبرامج التي تقدمها المؤسسة الأم.
- البرامج الجديدة كلياً للمؤسسة التعليمية، والتي يتم تقديمها في فرع المؤسسة التعليمية فقط.

ومن الملاحظ في كافة هذه السيناريوهات، بأن البرنامج الأكاديمي يخص المؤسسة التعليمية الأم ويتم منحه من قبلها أيضاً. كما يُلاحظ بأن طلب المصادقة على برنامج مستحدث لا ينطبق على الحالة التي يكون فيها البرنامج مكافئاً لبرنامج مقدم في المؤسسة التعليمية الأم.

ولكي تكون المؤسسة التعليمية مؤهلة للتقدم بطلب المصادقة للمرة الأولى على برنامج مستحدث، يجب أن تلبّي كافة المعايير التالية:

- أن يكون فرع المؤسسة التعليمية حاصلًا من اللجنة الدولية لضمان جودة الجامعات على موافقةٍ لعدة سنوات سارية المفعول على كونه فرعاً لمؤسسة تعليمية.
- أن تكون المؤسسة التعليمية قد قامت بتخريج دفعة واحدة على الأقل من الطلبة الذين درسوا برنامجاً أكاديمياً في فرعها.
- أن تكون المؤسسة التعليمية حاصلة من اللجنة الدولية على مصادقة لعدة سنوات سارية المفعول على برنامج واحد على الأقل.
- ألا يكون على فرع المؤسسة التعليمية أو أيّاً من برامجها الأكاديمية شروط أو توصيات ذات أهمية (تحدها اللجنة الدولية) مفروضة على تصريحه الأكاديمي أو تسجيل برامجها.

- أن يتضمن المقترح نسخاً عن محاضر اجتماعات أو مستندات أخرى تتعلق بقرارات من المؤسسة التعليمية الأم حول عملية الموافقة على البرامج الأكاديمية، صادرة عن أعلى مستويات صناعة القرار فيها.
- أن يكون البرنامج الجديد المقترح ضمن نطاق التخصص التعليمي الذي تتمتع فيه المؤسسة التعليمية بخبرة كافية.
- أن يكون البرنامج الجديد المقترح ضمن الدرجة العلمية التي تتمتع فيها المؤسسة التعليمية بخبرة كافية.
- أن يتضمن المقترح مبررات حول التغييرات المقترحة.
- أن يراعي طبيعة الاحتياجات في دبي، عبر توفير أدلة حول متطلبات المجتمع المحلي وقطاع الأعمال والتشاور مع الأطراف المعنية، بحسب اللزوم.

13. عملية تسجيل برنامج

يمكن الحصول على استمارة طلب تسجيل برنامج أكاديمي عبر طلبه من هيئة المعرفة أو تنزيله من موقعها الإلكتروني www.khda.gov.ae، أو من الملحق (د) من هذا الدليل. ولا بد من تقديم الطلب إلى أمانة اللجنة الدولية لضمان جودة الجامعات في أحد التاريخين المحددين مع كافة المعلومات المطلوبة، ومعاودة ذلك في كل عام (انظر الفقرة 5- ينبغي على المؤسسات التعليمية مراعاة هذين التاريخين، إذ لا تسمح اللجنة الدولية عادةً بالتأخر عن هذين التاريخين أو قبول استثناءات في الجدول الزمني). ويجب تخزين المعلومات على قرص مدمج أو ذاكرة تخزين خارجية بصيغة ملفات PDF، وتسمية كل ملف برقم الرمز الخاص لكل بند. ويجب أن يتضمن القرص المدمج أو ذاكرة التخزين الخارجية نسخة PDF من استمارة الطلب بعد مسحه ضوئياً. ويجب تقديم نسختين من استمارة الطلب والقرص المدمج المصاحب له إلى أمانة اللجنة الدولية. كما يجب تقديم نسختين ورقيتين منها.

ويمكن إدراج طلبات متعددة للمصادقة على أكثر من برنامج أو برنامج متحدث في القرص المدمج ذاته، إلا أنه يجب في تلك الحالة تقديم نسختين ورقيتين من كل طلب ونسختين على أقراص مدمجة أو ذاكرات تخزين خارجية.

ويرجى العلم بأنه يتم عادةً تقديم طلب الموافقة على مؤسسة تعليمية وطلب تسجيل البرامج في الوقت نفسه، كما يتم النظر فيهما معاً في الوقت ذاته، ولهذا يمكن تخزينهما على القرص المدمج أو ذاكرة التخزين ذاتها بغرض التيسير. ومع ذلك، فقد يتم النظر بطلب تسجيل برنامج ما بصورة مستقلة، شريطة أن تكون المؤسسة التعليمية حاصلة على تصريح أكاديمي ساري المفعول.

13.1 فحص الطلبات

سيقوم مدير الجودة في اللجنة الدولية لضمان جودة الجامعات بفحص الطلب بصورة مبدئية ليقرر فيما إذا كان سيتم:

- قبول الطلب وإحالته إلى اللجنة الفرعية للجنة الدولية للنظر في أمر المصادقة على برنامج أو برنامج مستحدث.
- أو
- الطلب من مقدم الطلب إدخال تعديلات على الطلب خلال فترة زمنية محددة.
- أو
- رفض الطلب وتقديم أسباب الرفض لمقدم الطلب.

وخلال هذه العملية سيقوم مدير الجودة بالنظر في العديد من المسائل، نذكر منها على سبيل المثال وليس الحصر ما يلي:

- هل تمّ تقديم الطلب ودفْع الرسوم في التاريخ المحدد؟
- هل تمّ تسديد كافة الرسوم المستحقة بالكامل؟
- هل تمّ تقديم كافة المعلومات المطلوبة؟
- هل يستوفي البرنامج معايير برنامج دولي؟
- هل كان العرض التقديمي بجودة كافية تساعد اللجنة الدولية في مداولاتها، من حيث وضوحه وتنظيم أفكاره؟

13.2 التقييم الاستراتيجي لهيئة المعرفة

عند قبول الطلب من المؤسسة التعليمية الراغبة بتسجيل برنامجها الأكاديمي، يتم تحويل الطلب إلى قسم التعليم العالي في هيئة المعرفة والتنمية البشرية، ويعدّ هذا القسم مسؤولاً عن ضمان اتساق طلب تسجيل البرنامج مع الاحتياجات الاستراتيجية لإمارة دبي، ومراعاة خطة دبي الاستراتيجية والخدمات المتوفرة حالياً في قطاع التعليم العالي والمؤشرات الديموغرافية والاقتصادية الجديدة. وتحتفظ هيئة المعرفة بحقها -حسب تقديراتها- في رفض أي طلب بناءً على هذا الأساس وحده.

اللجنة الدولية لضمان جودة الجامعات

الإصدار 2.5

13.3 مداوات اللجنة الدولية لضمان جودة الجامعات

يتم إحالة كل طلب لتسجيل برنامج أكاديمي إلى لجنة فرعية من اللجنة الدولية لضمان جودة الجامعات، لتقوم بدراسة الطلب وتقديم توصياتها إلى مجلس إدارة اللجنة. وفي معظم الحالات تكون هذه اللجنة الفرعية هي نفسها التي تنظر في الموافقة على فرع مؤسسة تعليمية (انظر الفقرة 7-8). وقد تم تصميم عملية التسجيل لتعتمد في المقام الأول على مصادر ثانوية للأدلة (مثل اعتماد البرنامج من مؤسسات خارجية وتوفر الدليل على ضمان الجودة الإقليمي). وبذلك، تقوم اللجنة الفرعية للجنة الدولية في معظم الحالات بصياغة توصياتها بناءً على المستندات المقدمة فقط. وفي حالات عدم كفاية المعلومات المقدمة لتحديد مدى فاعلية عمليات ضمان الجودة الإقليمية المطبقة بما يضمن المعادلة الأكاديمية (في حالة المصادقة على برنامج)، أو الجودة الأكاديمية العامة (في حالة المصادقة على برنامج مستحدث)، فقد تطلب اللجنة الفرعية تدعيم هذه المعلومات بتقرير من لجنة تدقيق البرنامج (انظر القسم 14).

وتجتمع اللجنة الدولية مرتين في العام للنظر في التوصيات المقدمة من لجانها الفرعية. وتتمتع اللجنة الدولية بحق طلب معلومات إضافية إذا رأت ضرورة لذلك، وقد تطلب الاجتماع مع ممثلي فرع المؤسسة التعليمية.

ولن يكون رئيس اللجنة الدولية عضواً في اللجان الفرعية، وذلك لضمان بقاء رئيس اللجنة مستقلاً قدر الإمكان في حال ورود طلب مراجعة في وقت لاحق.

13.4 نتائج عمليتي المصادقة على برنامج وبرنامج مستحدث

نعرض فيما يلي النتائج التي يمكن الحصول عليها من اللجنة الدولية لضمان جودة الجامعات بهذا الخصوص:

- مصادقة على البرنامج لمدة لا تتجاوز سنة واحدة في حال الطلبات الجديدة.
 - مصادقة على البرنامج المستحدث لمدة لا تتجاوز سنة واحدة في حال الطلبات الجديدة (لا يعتبر البرنامج الحاصل على مصادقة سارية المفعول طلباً جديداً، رغم أنه قد يكون الطلب الأول للحصول على مصادقة برنامج مستحدث).
 - مصادقة على البرنامج لفترة تمتد من ثلاث إلى خمس سنوات، شريطة ألا تقل المدة الإجمالية عن ثلاث سنوات ولا تزيد عن خمس سنوات، في حال تجديد الطلبات.
 - مصادقة على البرنامج المستحدث لفترة تمتد من ثلاث إلى خمس سنوات، شريطة ألا تقل المدة الإجمالية عن ثلاث سنوات ولا تزيد عن خمس سنوات، في حال تجديد الطلبات.
- يمكن زيادة مدة تسجيل برنامج أكاديمي (من خلال المصادقة على برنامج أو المصادقة على برنامج مستحدث) إلى ثلاث سنوات في الحالات التالية:
- قامت المؤسسة التعليمية بتخريج دفعة واحدة على الأقل من طلبة البرنامج الأكاديمي الذي يقدمه فرع المؤسسة التعليمية.
 - عدم وجود أي شروط حالية أو توصيات ذات أهمية على البرنامج الأكاديمي (تحددها اللجنة الدولية لضمان جودة الجامعات).
 - تم ترسيخ عملية ضمان الجودة على المستوى الدولي للبرنامج الأكاديمي بشكل جيد، بحيث تشمل على مراجعة خارجية وتقارير واضحة لبيانات المقارنة بين الطلبة في المؤسسة التعليمية الأم وفرعها في دبي.
- يمكن زيادة مدة الموافقة ذات الثلاث سنوات على البرنامج الأكاديمي إلى خمس سنوات في حال:
- وجود ثقة عالية لدى اللجنة الدولية لضمان جودة الجامعات في أداء ومخرجات البرنامج الأكاديمي على مدى خمس سنوات على الأقل.
 - عدم وجود أي شروط حالية أو توصيات ذات أهمية على البرنامج الأكاديمي (تحددها اللجنة الدولية لضمان جودة الجامعات).
 - الاستمرار في ترسيخ عملية ضمان الجودة على المستوى الدولي بشكل جيد، بحيث تشمل على مراجعة خارجية وتقارير واضحة لبيانات المقارنة بين الطلبة في المؤسسة التعليمية الأم والمؤسسات التعليمية على المستوى الدولي.
- وضع البرنامج تحت الاختبار لمدة تصل إلى سنة واحدة (يمكن تمديدتها إلى سنتين في حالات استثنائية، انظر الفقرة 15).
 - رفض البرنامج.

اللجنة الدولية لضمان جودة الجامعات

الإصدار 2.5

ستقدم اللجنة الدولية قراراتها إلى مكتب النظم والتصاريح الذي سيقوم بدوره بالتواصل مع مقدم الطلب، ومن ثم ستقوم اللجنة الدولية بتحديث معلومات تسجيل البرنامج في سجلها المتوفر على الإنترنت.

وقد ترسل اللجنة الدولية إلى مقدم الطلب خطاباً يحتوي على توصيات أو شروط، تراها ضرورية بعد النتائج التي توصلت إليها اللجنة. وقد يطلب الخطاب من فرع المؤسسة التعليمية إرسال تقرير إلى اللجنة الدولية لإعلامها بما تم إنجازه حيال تنفيذ توصياتها.

وبالنسبة للبرامج والبرامج المستحدثة التي حصلت على مصادقة اللجنة الدولية لأكثر من عام، فستبقى ملزمة بتسجيلها سنوياً، إلا أن مستوى المعلومات المطلوبة في هذه الحالة تكون أقل من المستوى الذي تطلبه اللجنة لأغراض المصادقة على برنامج. (انظر في الملحقين (1 و 2) إلى العمود الأخير من الجدول) تسجيل سنوي مع المصادقة على البرنامج/البرنامج المستحدث بشروطٍ مخفّضة).

وقد يرغب مُقدم الطلب بتقديم طلب لمراجعة النتيجة التي توصلت إليها اللجنة الدولية (انظر الفصل (د) للاطلاع على التفاصيل).

14. تدقيق البرامج

إذا لم يتمكن فرع المؤسسة التعليمية من توفير ضمان جودة مقبول من طرف ثالث لبرامجه الأكاديمية، فقد تقوم اللجنة الدولية لضمان جودة الجامعات بإجراء تدقيق للبرنامج (لا ينطبق ذلك على تسجيل البرامج الحاصلة على اعتماد هيئة الاعتماد الأكاديمي).

وفي حال تقديم طلب مصادقة على البرنامج، يكون الغرض من تدقيق البرنامج هو جمع وتحليل وتقديم معلومات كافية للجنة الدولية، بحيث تُقرر إن كانت المخرجات التعليمية المنشودة وجودة البرنامج كما يقدمه فرع المؤسسة التعليمية، تعادل المخرجات التعليمية وجودة البرنامج كما تقدمه المؤسسة التعليمية الأم، حتى وإن اختلفت بعض التفاصيل ليتناسب مع طبيعة احتياجات دبي الاجتماعية والسياسية والاقتصادية.

وفي حال تقديم طلب مصادقة على برنامج مستحدث، يكون الغرض من تدقيق البرنامج هو جمع وتحليل وتقديم معلومات كافية للجنة الدولية بحيث تُقرر إن كانت المخرجات التعليمية المنشودة وجودة البرنامج كما يقدمه فرع المؤسسة التعليمية معتمدة تماماً من المؤسسة التعليمية الأم وفقاً لمعاييرها وعملياتها المعتادة، ويتم التأكد من توفر موارد ملائمة يتم الاستفادة منها في تقديم البرنامج، ومن امتلاك المؤسسة التعليمية الأم عمليات وإجراءات كافية لضمان الجودة الدولية، تضمن المحافظة على جودة البرنامج طوال مدة تقديمه.

14.1 عضوية لجنة تدقيق البرامج

ينبغي أن تضم لجنة التدقيق عضوين إلى خمسة أعضاء، تبعاً لطبيعة المسألة التي تتم دراستها.

ومن المعتاد أن يرأس هذه اللجنة أحد أعضاء اللجنة الدولية لضمان جودة الجامعات، ويغيّن رئيس اللجنة الدولية الأعضاء الآخرين في هذه اللجنة بناءً على توصيات أعضاء اللجنة الدولية. وعند تعيينه لهؤلاء الأعضاء يحرص رئيس اللجنة الدولية على أن يكون المُعيّنون حاصلين على المؤهلات اللازمة، ولديهم خبرة في مجال الدراسة الخاص بالبرنامج؛ ولديهم خبرة في عمليات مراجعة البرامج؛ وعلى اطلاع تام على نموذج ضمان الجودة المعتمد لدى هيئة المعرفة لفروع المؤسسات التعليمية في المناطق الحرة.

وسيتطلب من جميع أعضاء هذه اللجنة التوقيع على استمارة إقرار وتعهد قبل البدء في مباشرة مسؤولياتهم (انظر الملحق (ب)). كما ستقدم أمانة اللجنة الدولية لضمان جودة الجامعات الدعم لهذه اللجنة فيما يتعلق بشؤون السكرتارية.

14.2 الدليل المرجعي للجنة تدقيق البرامج

تُكف لجنة تدقيق البرنامج بالمسؤوليات التالية:

- مخاطبة فرع المؤسسة التعليمية من خلال أمانة اللجنة الدولية، لطلب أية معلومات من المؤسسة التعليمية الأم وفرعها تراها لجنة التدقيق ضرورية.
- زيارة مقر فرع المؤسسة التعليمية والاجتماع مع موظفيه والطلبة والأطراف المعنية بالبرنامج الأكاديمي حسبما يكون ضرورياً.
- في الظروف الاستثنائية، قد يكون من الضروري زيارة المؤسسة التعليمية الأم أو طلب حضور أفراد منها إلى فرع المؤسسة التعليمية لمناقشتهم.
- تقديم تقرير إلى اللجنة الدولية من شأنه مساعدة مجلس إدارتها في اتخاذ قراره حول المصادقة على البرنامج أو البرنامج المستحدث.

15. فترة الاختبار لتسجيل البرامج

قد يتم وضع البرنامج الذي لا يحقق بعد معايير مصادقة اللجنة الدولية تحت الاختبار لمدة تصل إلى سنة (يمكن تمديدها إلى سنتين في حالات استثنائية وبحسب ما تراه اللجنة). وسيشتمل إعلان وضع البرنامج ضمن فترة الاختبار على تحديد أسباب عدم تحقيق البرنامج للمعايير. وتهدف فترة الاختبار إلى منح فرع المؤسسة التعليمية مدّةً محددةً لمعالجة هذه الأسباب.

وقد تقرر اللجنة الدولية بأنه لا يجوز لفرع المؤسسة التعليمية تسجيل طلبة جدد في البرنامج أثناء فترة الاختبار، ويهدف هذا القرار إلى الحد من التأثيرات المحتملة على الطلبة، في حال عدم تمكن فرع المؤسسة التعليمية من تجديد تصريحه الأكاديمي بحلول نهاية فترة الاختبار.

16. تسجيل برنامج معتمد من هيئة الاعتماد الأكاديمي

تخضع برامج فرع المؤسسة التعليمية المرخص من هيئة الاعتماد الأكاديمي إلى اعتماد هيئة الاعتماد الأكاديمي، ولا تتطلب تلك البرامج مصادقة اللجنة الدولية لضمان جودة الجامعات. ومع ذلك، فهي لا تزال تخضع إلى تجديد تسجيلها لدى هيئة المعرفة بشكل سنوي. ويجب تقديم قائمة بالبرامج الأكاديمية للمؤسسة التعليمية والبيانات الإحصائية المتعلقة بها، خلال عملية الاعتراف بالترخيص الأكاديمي الصادر عن هيئة الاعتماد الأكاديمي (انظر الفقرة 10)، حيث تخضع لتقييم استراتيجي من هيئة المعرفة (انظر الفقرة 13.3).

17. إلغاء تسجيل برنامج

قد لا تتمكن مؤسسة تعليمية من تقديم برنامج أكاديمي لطلبتها دون تسجيله. وقد تفقد مؤسسة تعليمية تسجيل برنامج من برامجها في إحدى الحالات التالية:

- انتهاء صلاحيته دون تجديده.
- إلغائه من هيئة المعرفة.
- قيام المؤسسة التعليمية بإلغاء البرنامج في دبي.
- لم يتم تسجيل طلبة في البرنامج خلال فترة 24 شهر.

وتلتزم هيئة المعرفة التزاماً أخلاقياً يفرض عليها حماية الطلبة والمجتمع من وجود تعليم عالٍ ذي جودة متدنية. وقد يتطلب ذلك في التحليل النهائي إلغاء أو عدم تجديد تسجيل البرنامج. ولن يتم اتخاذ مثل هذا الإجراء ببساطة، وإنما سيسبقه عادةً عدد من المراحل الأخرى، بما فيها فترة الاختبار.

ولا يجوز تقديم أي برنامج أكاديمي في المناطق الحرة دون أن يكون مُدرجاً في سجلات اللجنة الدولية لضمان جودة الجامعات. ولهذا فإن إلغاء أو عدم تجديد تسجيل البرنامج سيؤدي إلى إيقاف هذا البرنامج في المنطقة الحرة، ومن المعتاد أن تقوم هيئة المعرفة بتوفير إطار زمني يجب خلاله إيقاف كافة أنشطة البرنامج.

ومن شروط التصريح الأكاديمي أن توافق المؤسسة التعليمية الأم على تحمل المسؤولية الكاملة بضمان عدم تأثر الطلبة أكاديمياً أو مالياً، في حال فقدان فرع المؤسسة التعليمية لتسجيل البرنامج (انظر خطاب ضمان المؤسسة التعليمية الأم في الملحق ه). وعلى وجه الخصوص، فمن المتوقع من المؤسسة التعليمية الأم أن تُوفر فرصاً مناسبة لكل طالب، ليتمكن من إكمال البرنامج في الإطار الزمني الطبيعي. وقد تشمل الإجراءات على نقل الطالب إلى المؤسسة التعليمية الأم؛ أو تحويل صيغة دراسة الطالب من التعليم التقليدي إلى التعليم عن بُعد/ عبر الإنترنت (مع العلم بأن ذلك قد يؤثر على تصديق هيئة المعرفة على الشهادة النهائية)؛ أو نقل الطالب إلى مؤسسة تعليمية أخرى مرخصة دون تحمل الطالب أي تكاليف إضافية.

الفصل (د)



عملية
المراجعة

18. ما هي المراجعة؟

يجوز للمؤسسة التعليمية الأم أو فرعها تقديم طلب لمراجعة عددٍ من الإجراءات التي تقوم بها اللجنة الدولية لضمان جودة الجامعات، وهي:

- التوصيات التي تقدمها إلى هيئة المعرفة بخصوص الموافقة على المؤسسة التعليمية، بما في ذلك عدم الموافقة على المؤسسة التعليمية أو وضعها ضمن فترة الاختبار (يرجى العلم بأن القرارات الفعلية لهيئة المعرفة حول التصريح الأكاديمي لا تخضع للمراجعة).
- قرارات المصادقة على برنامج أو برنامج مستحدث بما في ذلك قرار عدم المصادقة على برنامج أو عدم المصادقة على برنامج مستحدث أو وضع البرنامج ضمن فترة الاختبار.

وهناك معايير وإجراءات خاصة لأية مراجعة رسمية، وسوف نستعرض هذه المعايير والإجراءات في الفقرات التالية.

19. لجنة المراجعة

لجنة المراجعة هي لجنة مُخصَّصة بحسب الحاجة تؤسسها اللجنة الدولية للنظر في طلبات المراجعة. وينبغي أن تضم لجنة المراجعة من شخصين إلى خمسة أشخاص، ويقوم رئيس اللجنة الدولية حسب تقديره الشخصي بتحديد العدد الدقيق للأعضاء وتعيينهم، مستخدماً المعايير المذكورة في الفقرة 3-4-1 وأخذاً في اعتباره حجم وجدية المسألة. وينبغي أن تضم كل لجنة مراجعة رئيساً جرت العادة بأن يكون أحد أعضاء اللجنة الدولية، بشرط ألا يكون قد شغل عضوية اللجنة الفرعية التي نظرت في الطلب الابتدائي.

ويتعين على كل عضو من أعضاء لجنة المراجعة أن يقوم بملء استمارة إقرار وتعهد قبل البدء بعملية المراجعة (انظر الملحق (ب)).

20. قوانين المراجعة

20.1 مراجعة التصريح الأكاديمي لمؤسسة تعليمية

يحق للمؤسسة التعليمية التقدم بطلب مراجعةٍ لأي مما يلي:

- مدة الموافقة على المؤسسة التعليمية، الممنوحة من اللجنة الدولية لضمان جودة الجامعات.
- توصية اللجنة الدولية إلى هيئة المعرفة بعدم منح تصريح أكاديمي لأول مرة.
- توصية اللجنة الدولية إلى هيئة المعرفة بعدم تجديد التصريح الأكاديمي.
- توصية اللجنة الدولية إلى هيئة المعرفة بإلغاء التصريح الأكاديمي لمؤسسة تعليمية قائمة حالياً.
- توصية اللجنة الدولية إلى هيئة المعرفة بوضع مؤسسة تعليمية تحت الاختبار ومدة اختبار محددة.

20.2 مراجعة المصادقة على برنامج أو برنامج مستحدث

يحق للمؤسسة التعليمية التقدم بطلب مراجعة لأي مما يلي:

- مدة المصادقة على برنامج أو برنامج مستحدث، والتي تم منحها للبرنامج.
- قرار عدم المصادقة على برنامج أو برنامج مستحدث للمرة الأولى.
- قرار عدم تجديد المصادقة على برنامج أو برنامج مستحدث.
- قرار إلغاء المصادقة على برنامج أو برنامج مستحدث قائم حالياً.
- قرار وضع أحد البرامج تحت الاختبار ومدة اختبار محددة.

20.3 أسباب المراجعة

قد تشمل التغييرات التي يمكن الإبلاغ عنها على مستوى البرنامج الأكاديمي ولا تقتصر، على التحسينات التي تم تحقيقها منذ آخر عملية مصادقة على برنامج أو برنامج مستحدث، والتي قد تؤثر بشكل مباشر على جودة البرنامج الأكاديمي. ومن الأمثلة على ذلك تغييرات على نطاق واسع في طريقة التدريس، أو مدة البرنامج، أو المنهاج التعليمي، أو المخرجات التعليمية المتوقعة، أو معايير القبول، أو توفر الكادر التدريسي الملائم، أو ترتيبات التدريس مع المؤسسة التعليمية الأم.

20.4 عملية المراجعة

يجب إيداع طلب مراجعةٍ لنتيجة اللجنة الدولية لضمان جودة الجامعات لدى أمانة اللجنة خلال عشرة (10) أيام عمل من تاريخ إبلاغ المؤسسة التعليمية بالنتيجة، وذلك باستخدام الاستمارة الموجودة في الملحق (ط).

يستلم رئيس اللجنة الدولية الطلب وينظر فيما إذا كانت هناك أسباب أولية تستدعي المراجعة، وفي حال وجد ذلك، تنعقد لجنة مراجعة ويتم إبلاغ المؤسسة التعليمية بذلك. وعند اتخاذه لهذا القرار قد يأمر رئيس اللجنة الدولية لجنة المراجعة بالبحث في مسائل معينة.

واعتباراً من تاريخ الإبلاغ، سيكون أمام المؤسسة التعليمية عشرون (20) يوم عمل أخرى لإيداع قضيتها بالكامل مع الأدلة التي تؤيدها لدى أمانة اللجنة الدولية.

وفي حال انعقاد لجنة المراجعة، فستعتبر حالة تصريح المؤسسة التعليمية أو البرنامج الأكاديمي الذي هو موضوع المراجعة، نافذة حتى اكتمال عملية المراجعة.

وستقوم لجنة المراجعة بتحويل الشكوى إلى اللجنة الفرعية للجنة الدولية و/أو أي لجنة لها صلة بالشكوى، وتطلب منها الرد كتابياً.

وستعتمد عملية المراجعة على الأدلة المتاحة وقت العملية الأولية. وفي حال رغبة المؤسسة التعليمية بإدراج أدلة إضافية ضمن قضيتها، فلا بد أن تكون هذه الأدلة موجودة وقت العملية، كما يجب على المؤسسة التعليمية تقديم أسباب عدم إدراجها هذه الأدلة ضمن العملية الأولية.

وربما تقوم لجنة المراجعة بإعادة النظر في المواد التي وردت في الطلب الأولي، وقد تطلب معلومات إضافية من المؤسسة التعليمية، أو الاجتماع مع الأطراف المعنية وطرح الأسئلة عليهم. وستعقد لجنة المراجعة اجتماعاً مغلقاً لدراسة الأدلة.

20.5 نتيجة المراجعة والإبلاغ عنها

تقدم لجنة المراجعة توصياتها إلى اللجنة الدولية لضمان جودة الجامعات التي ستصدر بعد ذلك قرارها النهائي فيما يتعلق بنتيجة عملية المراجعة. وسيقوم مكتب النظم والتصاريح التابع لهيئة المعرفة والتنمية البشرية بإبلاغ مُقدم طلب المراجعة بهذا القرار، وهو قرار نهائي، فلا يجوز تقديم أي طلب آخر للمراجعة أو استئناف القرار.

الفصل (هـ)



ضمان
الجودة
المستمر

21. الالتزام بالإبلاغ عن التغييرات الجوهرية

تعتمد مداوات اللجنة الدولية لضمان جودة الجامعات-إلى حد كبير-على أمانة ودقة وشمولية المعلومات التي تقدمها المؤسسات التعليمية، حيث ينبغي على كل مؤسسة تعليمية حاصلة على تصريح أكاديمي في المناطق الحرة الالتزام بالإبلاغ عن أي تغيير في ظروفها قد يؤثر على حالة تصريحها الأكاديمي أو مصادقة برامجها.

ويجب على المؤسسة التعليمية إخطار قسم التعليم العالي في هيئة المعرفة والتنمية البشرية بوجود مثل هذه التغييرات خطياً أو شخصياً خلال أسبوعين من معرفة فرع المؤسسة التعليمية بهذه المعلومات. وقد تطلب هيئة المعرفة تقديم تقرير أكثر تفصيلاً حول التغييرات خلال فترة محددة بعد عملية الإبلاغ، أو قد تطلب من اللجنة الدولية إجراء تدقيق استثنائي (انظر القسم 22).

21.1 الإبلاغ عن تغييرات على مستوى المؤسسة التعليمية

قد تشمل التغييرات التي يتم الإبلاغ عنها على مستوى المؤسسة التعليمية، ولا تقتصر على التالي:

- سحب أو تغيير حالة تصريح المؤسسة التعليمية الأم أو اعتماد برامجها (بما في ذلك فرض شروط جديدة).
- إنهاء أو تغيير العلاقة مع المؤسسة التعليمية الأم.
- رفع قضية قانونية ناجحة ضد المؤسسة التعليمية الأم أو فرع المؤسسة التعليمية والتي تؤثر سلباً على سمعتها كمزود لخدمات تعليمية تتسم بالجودة.
- تغيير في ظروف العمل (مثل حصول عجز مفاجئ وخارج عن السيطرة في الكادر الأكاديمي)، قد تؤثر بشكل خطير على دُفعة من الطلبة.
- تغيير سلبي كبير وملحوس في الوضع المالي.
- سحب أو تغيير حالة الاعتماد من هيئة الاعتماد الأكاديمي (إن وجدت)، بما في ذلك فرض شروط جديدة.
- تغيير المستثمر أو أحد الشركاء المهمين في المشروع المشترك، أو حدوث تغيير مهم في طبيعة العلاقة.

في حال وجود تغيير في الملكية أو الإدارة أو الوضع القانوني للمؤسسة التعليمية الأم، يجب على الرئيس التنفيذي للمؤسسة التعليمية الأم تزويد الهيئة بالضمان الجديد للمؤسسة التعليمية الأم خلال 30 يوماً، على النحو المذكور في الملحق (ه).

21.2 الإبلاغ عن تغييرات على مستوى البرنامج الأكاديمي

قد تشتمل التغييرات التي يتم الإبلاغ عنها على مستوى البرنامج الأكاديمي، ولا تقتصر على التالي:
تطورات حصلت منذ المصادقة الماضية على البرنامج أو البرنامج المستحدث، والتي قد تؤثر بشكل مباشر على جودة البرنامج الأكاديمي. على سبيل المثال، حصول تغييرات كبيرة في طريقة التدريس، أو مدة البرنامج، أو المنهاج التعليمي، أو مخرجات التعلم المرجوة، أو معايير القبول، أو ترتيبات التدريس مع المؤسسة التعليمية الأم.

22. عمليات التدقيق الاستثنائية

22.1 ما هو التدقيق الاستثنائي؟

تلتزم هيئة المعرفة والتنمية البشرية بالعمل على ضمان جودة التعليم العالي في دبي على الدوام، وتتضافر العمليات السنوية لإصدار التصاريح الأكاديمية والمصادقة على البرامج أو البرامج المستحدثة، مع الالتزام المفروض على فروع المؤسسة التعليمية بالإبلاغ عن التغييرات التي تطرأ على ظروف عملها، لضمان الحفاظ على الجودة. ومع ذلك، فقد تبرز ظروف معينة يتم فيها لفت انتباه الهيئة إلى مسألة مهمة لا تحتمل الانتظار حتى الموعد التالي لتجديد التصريح الأكاديمي أو تسجيل البرنامج الأكاديمي ليتم اتخاذ إجراءات حيالها. ومن المتوقع بأن تكون هذه الحالات نادرة، إلا أنه في حال ظهورها، قد تطلب هيئة المعرفة من اللجنة الدولية إجراء تدقيق استثنائي على المؤسسة التعليمية تتحمل المؤسسة نفقاته.

وقبل إحالة المسألة إلى اللجنة الدولية، يُحدد قسم التعليم العالي التابع للهيئة:

- إن كانت هناك أدلة كافية توحي بأن هناك مسألة مهمة يتعين التعامل معها ويمكن أن تؤثر على التصريح الأكاديمي أو المصادقة على برنامج أو برنامج مستحدث.
- إن كانت المسألة ملحة بحيث لا تحتمل الانتظار حتى التجديد السنوي التالي للتصريح الأكاديمي أو المصادقة على برنامج أو برنامج مستحدث.
- إن كان من غير الممكن التعامل مع الحالة بصورة أنسب عبر العمليات الداخلية للمؤسسة التعليمية أو أي سلطة أخرى مناسبة (مثل الشرطة).

اللجنة الدولية لضمان جودة الجامعات

الإصدار 2.5

22.2 عضوية لجان التدقيق الاستثنائي

تضم لجنة التدقيق الاستثنائي من عضوين إلى خمسة أعضاء، تبعاً لطبيعة المسألة التي يتم دراستها. ويرأس هذه اللجنة عادةً أحد أعضاء اللجنة الدولية لضمان جودة الجامعات، ويُعيّن رئيس اللجنة الدولية الأعضاء الآخرين في هذه اللجنة. وعند تعيين هؤلاء الأعضاء، سيتأكد رئيس اللجنة الدولية من امتلاك الأعضاء المؤهلات المناسبة والخبرة الكافية في عمليات المراجعة الخارجية، وبأنهم على اطلاع تام بنموذج الهيئة لضمان الجودة في فروع مؤسسات التعليم العالي بالمناطق الحرة. وسيطلب من جميع أعضاء هذه اللجنة التوقيع على استمارة إقرار وتعهد قبل مباشرة مسؤولياتهم (انظر الملحق (ب)). وستقدم هيئة المعرفة الدعم للجنة فيما يتعلق بشؤون السكرتارية.

22.3 مسؤوليات لجان التدقيق الاستثنائي

عند دراستهم للشكاوى الجديدة التي تحيلها إليهم هيئة المعرفة، تتولى لجنة التدقيق الاستثنائي القيام بالمسؤوليات التالية:

- إعداد خطابات موجّهة لفرع المؤسسة التعليمية، تصدر عن رئيس اللجنة الدولية لضمان جودة الجامعات، ويتم فيها تحديد طبيعة الادعاءات وطلب إجابات عليها مع أية معلومات أخرى قد تكون ضرورية.
- زيارة مقر فرع المؤسسة التعليمية والاجتماع مع موظفيه والطلبة وغيرهم ممن لهم صلة بالبرنامج، حسبما يكون ذلك ضرورياً.
- في الظروف الاستثنائية، قد يكون من الضروري زيارة لجنة التدقيق الاستثنائي للمؤسسة التعليمية الأم أو طلب حضور أفراد من المؤسسة الأم إلى فرع المؤسسة التعليمية لمناقشتهم.
- تقديم تقرير وافٍ إلى اللجنة الدولية التي قد تصدر بعدها توصيات جديدة لهيئة المعرفة فيما يتعلق بالموافقة على المؤسسة التعليمية أو اتخاذ قرار جديد بخصوص المصادقة على برنامج أو برنامج مستحدث.

22.4 رسوم التدقيق الاستثنائي

يتحمل فرع المؤسسة التعليمية كافة تكاليف عملية التدقيق الاستثنائي، وسيتم تحديد هذه الرسوم بحسب كل حالة على حدة، وقد يتعين دفعها مقدماً. وستبذل لجنة التدقيق الاستثنائي جهدها لمباشرة مسؤولياتها على وجه السرعة وبأقل تكاليف ممكنة.

23. المخصصات المالية

تتحمل المؤسسة التعليمية الأم المسؤولية المطلقة عن الطلبة المسجلين عبر فرع المؤسسة التعليمية. وتؤكد هيئة المعرفة بشدة على ضرورة أن تحرص المؤسسة التعليمية الأم على وجود مخصصات مالية كافية، في حال إلغاء التصريح الأكاديمي أو إلغاء المصادقة على برنامج أو برنامج مستحدث. وقد يتم توفير هذه المخصصات المالية عن طريق الاحتياطات النقدية أو سندات التأمين لاستمرار العمل (لا تُحدد الهيئة طريقة بعينها). ويتعين الاحتفاظ بهذه المخصصات المالية طوال فترة وجود فرع المؤسسة التعليمية.

ورغم اهتمام اللجنة الدولية بوجود هذه المخصصات المالية، إلا أن فريق النظم والتصاريح في هيئة المعرفة هو المسؤول الأول عن هذه المسألة.

24. النزاعات مع شركاء المشروع

من المتوقع بأن تنص الاتفاقية المبرمة بين المؤسسة التعليمية الأم وأي شركاء لها في فرع المؤسسة التعليمية (مثل المستثمرين أو موفري البنية التحتية الأكاديمية) على إجراءات واضحة لعملية فض النزاعات. وفي حال نشوء نزاع بين المؤسسة التعليمية الأم وأحد شركاء المشروع لم يتم حله بالسرعة المناسبة، وترى هيئة المعرفة بأنه يُعرض فرع المؤسسة التعليمية وطلابه وسمعة الهيئة للخطر. عندئذ تحتفظ الهيئة لنفسها بحق التدخل في النزاع. وقد يشمل هذا التدخل إلغاء التصريح الأكاديمي أو فرض شروط على استمرار هذا التصريح، وقد تشمل الإقصاء القسري لشريك المشروع من النشاط المصرح له.

ورغم متابعة اللجنة الدولية لترتيبات فض المنازعات، إلا أن فريق النظم والتصاريح في الهيئة هو المسؤول الأول عن هذه المسألة.

الفصل (و)



الملحقات

الملحق أ

عضوية اللجنة الدولية لضمان جودة الجامعات

قد تتغير عضوية اللجنة الدولية لضمان جودة الجامعات من حين لآخر، ولمعرفة أعضاء اللجنة الدولية في الوقت الحالي، يرجى زيارة الموقع الإلكتروني للهيئة www.khda.gov.ae وعند نشرنا لهذا الدليل، كان أعضاء اللجنة الدولية هم:

• الدكتور وارن فوكس (رئيس اللجنة)

رئيس التعليم العالي
هيئة المعرفة والتنمية البشرية، حكومة دبي
الإمارات العربية المتحدة

• الدكتور أحمد العيسى

المملكة العربية السعودية

• البروفسور روجر فيلد

نائب الرئيس (سابقاً)
جامعة لينكولن
نيوزيلندا

• البروفسور لي هارفي

محرر في دورية متخصصة بجودة التعليم العالي
Higher Education Quarterly
المملكة المتحدة

• الدكتور رالف وولف

الرئيس والمدير التنفيذي السابق
لجنة اعتماد الكليات العليا والجامعات في الاتحاد الغربي للمدارس والكليات
الولايات المتحدة الأمريكية

• الدكتور براساد كريشنا

قسم الهندسة الميكانيكية
المعهد الوطني للتكنولوجيا كرناتاكا
الهند

• البروفسور مارتين كارول

نائب الرئيس للشؤون الأكاديمية
جامعة تشارلز داروين
أستراليا

• **الدكتور عيسى البستكي**

الإمارات العربية المتحدة
الرئيس التنفيذي لصندوق الاتصالات وتقنية المعلومات
الهيئة العامة لتنظيم الاتصالات
دبي، الإمارات العربية المتحدة

• **الدكتورة فريدة براون**

نائب الرئيس والأمين العام للمجلس
الجامعة الدولية للولايات المتحدة
كينيا

• **الدكتورة أندري سورسوك**

مستشار أول
رابطة الجامعة الأوروبية
بلجيكا

• **البروفسور يو كوان فان**

المدير التنفيذي السابق
مجلس هونغ كونغ للاعتماد الأكاديمي والتعليم المهني
هونغ كونغ

• **الدكتورة داتين سيتي هاميساه بينتي تابسير**

نائب المدير العام
وزارة التعليم العالي في ماليزيا

أعضاء اللجنة السابقين

• **السيد بيتر تشيونج (2011-2008)**

• **البروفيسور ستيفن باركر (2009-2008)**

• **الدكتورة مالا سنغ (2011-2008)**

• **الدكتور ريتشارد فورهيرز (2011-2008)**

اللجنة الدولية لضمان جودة الجامعات

الإصدار 2.5

الملحق(ب)

استمارة إقرار وتعهّد عضو لجنة فرعية في اللجنة الدولية لضمان جودة الجامعات

يتم استخدام هذه الاستمارة حصراً بعد تلقي دعوة خاصة من اللجنة الدولية لضمان جودة الجامعات للانضمام إلى لجنة فرعية معينة، ويجب على من وصلتهم هذه الدعوة تصوير هذه الاستمارة وتقديمها بعد ملئها إلى مكتب اللجنة الدولية قبل اعتماد مشاركتهم في اللجنة الفرعية.

اسم عضو اللجنة الفرعية (بخط واضح):

نوع اللجنة الفرعية:

- (أ) تدقيق فرع مؤسسة تعليمية
- (ب) تدقيق برنامج أكاديمي
- (ج) مراجعة
- (د) تدقيق استثنائي

اسم فرع المؤسسة التعليمية قيد الدراسة:

.....

اسم البرنامج/أسماء البرامج قيد الدراسة (إن وجد):

.....

تاريخ العملية (شهر/سنة):

أنا الموقع أدناه، أقر بأنني:

- قرأت كل متطلبات دليل ضمان الجودة الصادر عن اللجنة الدولية لضمان جودة الجامعات وأتعهد بالالتزام بها، مراعيًا على وجه الخصوص مسؤوليات أعضاء اللجنة الفرعية المنصوص عليها في الفقرة 3-4-2 وميثاق السلوك المهني كما تنص عليه الفقرة 3-4-3.
- أدرك عدم وجود أي تعارض في المصالح يمنع مشاركتي في هذه اللجنة الفرعية (كما تنص عليه الفقرة 1-4 من دليل ضمان الجودة الصادر عن اللجنة الدولية لضمان جودة الجامعات).
- لن أقبل العمل بأجر لدى المؤسسة التعليمية قيد الدراسة لمدة 12 شهراً من تاريخ انتهاء التدقيق (إلا في حال حصولي على موافقة كتابية من رئيس اللجنة الدولية لضمان جودة الجامعات).
- قدمت معلومات شخصية دقيقة وحديثة عن نفسي إلى اللجنة الدولية لضمان جودة الجامعات بحسب ما هو مطلوب، وأوافق على تحرير هذه المعلومات واستخدامها حسبما تراه اللجنة الدولية مناسباً، فيما يتصل بأغراض التدقيق والإعلان المرتبط بهذا التدقيق.

توقيع عضو اللجنة الفرعية:

التاريخ:

الملحق (ج)

استمارة طلب الموافقة على فرع مؤسسة تعليمية

القسم أ

اسم المؤسسة التعليمية:

تاريخ التقديم:

نوع الطلب:

(أ) موافقة لأول مرة:

(ب) تجديد:

(ج) تجديد ثلاث سنوات مع إعفاء من اللجنة الدولية لضمان جودة الجامعات *

(د) تجديد خمس سنوات مع إعفاء من اللجنة الدولية لضمان جودة الجامعات

* حتى يكون فرع المؤسسة التعليمية مؤهلاً للاستفادة من هذا النوع، يجب أن يكون حاصلًا على موافقة سارية المفعول من اللجنة الدولية لضمان جودة الجامعات.

في حالة طلب التجديد، يرجى تقديم رقم التصريح الأكاديمي لفرع المؤسسة التعليمية:

يُقر الشخص الموقَّع أدناه بأن المعلومات الواردة في هذه الاستمارة وفي ذاكرة التخزين المرفقة صحيحة ودقيقة في وقت تقديم الطلب، ولا توجد في الوقت الحالي أسباب تدعو للاعتقاد بأنه ستطرأ تغييرات جوهرية على المعلومات خلال الشهور الاثنتي عشرة القادمة.

الاسم (بخط واضح):

التوقيع:

المسمى الوظيفي:

* يجب أن يكون مسؤولاً كبيراً في فرع المؤسسة التعليمية أو مسؤولاً تنفيذياً كبيراً في المؤسسة التعليمية الأم.

اللجنة الدولية لضمان جودة الجامعات

الإصدار 2.5

القسم ب

يرجى ملء القائمة التالية وإرفاق البنود المطلوبة على قرص مدمج، حيث يجب حفظ كل بند من بنود هذه المعلومات ضمن ملفات بصيغة PDF، وتسمية الملف وفقاً لرمز البند (في حال وجود أكثر من ملف للبند الواحد، يرجى بأن تكون الأسماء على نحو (A##a و A##b ... إلخ). ويجب تقديم نسخة ورقية من استمارة الطلب ونسخة على ذاكرة تخزين (فلاش) إلى أمانة اللجنة الدولية لضمان جودة الجامعات في التاريخ المحدد. ويُطلب من مقدمي الطلب عدم تقديم أي شيء آخر سوى المعلومات المطلوبة. وتحتفظ اللجنة الدولية بحقها في طلب معلومات إضافية من مقدم الطلب ولها مطلق الحرية في ذلك.

رمز البند	وصف البند	ينطبق على أنواع الطلبات التالية		
		موافقة لأول مرة	تجديد	تجديد 3 أو 5 سنوات مع إعفاء
A01	تقرير يتضمن ما يلي: اسم فرع المؤسسة التعليمية ووصف موجز عنه (يتضمن نبذة تاريخية عنه ورسالته ورؤيته ووضع القانوني ولمحة عن موظفيه). أسماء مالكي فرع المؤسسة التعليمية وبيانات التواصل معهم. اسم المؤسسة التعليمية الأم، ووصف موجز عنها (يتضمن نبذة تاريخية عنها ورسالته ورؤيتها ووضعها القانوني). أسماء كبار المسؤولين التنفيذيين بالمؤسسة التعليمية الأم، وبيانات التواصل معهم.	✓	×	×
A02	نسخة من أي اتفاقية معمول بها مع شركاء مرتبطين بفرع المؤسسة التعليمية (مثل مذكرة تفاهم).	✓	✓	×
A03	نسخة من حالة اعتماد المؤسسة التعليمية الأم المعمول به حالياً (أو موافقة تعادله).	✓	✓	×
A04	نسخة من أحدث تقرير مستقل لضمان الجودة في المؤسسة التعليمية الأم، (مثل تقرير تدقيق الجودة من مؤسسة QAA البريطانية).	✓	✓	×
A05	موافقة المؤسسة التعليمية الأم على تأسيس فرع المؤسسة التعليمية.	✓	×	×

رمز البند	وصف البند	ينطبق على أنواع الطلبات التالية		
		موافقة لأول مرة	تجديد	تجديد 3 أو 5 سنوات مع إعفاء
A06	خطاب من الجهة الخارجية لضمان الجودة التي تتعامل معها المؤسسة التعليمية الأم تؤكد بأن المؤسسة الأم أبلغتها رسمياً بكافة الأنشطة في فرع المؤسسة التعليمية (مثل قائمة البرامج والعدد التقريبي للطلبة).	✓	×	×
A07	السياسة والإجراءات المعمول بها لتظلم الطلبة (يشتمل على توضيح حول أي اختلافات وفروق عن السياسة والإجراءات المعمول بها في المؤسسة التعليمية الأم).	✓	×	×
A08	القائمة الكاملة للبرامج التي سيقدمها فرع المؤسسة التعليمية في العام الدراسي المقبل.	✓	✓	✓
A09	الضمان المقدم من المؤسسة التعليمية الأم على النحو الوارد في الملحق (ه).	✓	✓	×
A10	تفاصيل حول الإجراءات والنظام الدولي لضمان الجودة المؤسسية، وبيانات التواصل مع الموظفين في المؤسسة التعليمية الأم وفرعها مع ذكر مسؤولياتهم الرئيسية في هذه العمليات.	✓	✓	×
A11	خطاب يؤكد عدم وجود تغييرات مهمة في المؤسسة التعليمية والبرنامج الأكاديمي صادر عن الرئيس الأكاديمي في الجامعة الأم	×	×	✓

✓ يجب تقديم أحدث دليل على ذلك. أما في حالة A09 فيجب تقديم ضمان جديد ولن يكفي إعادة تقديم الضمانات السابقة.

✗ يعتبر الدليل المقدم سابقاً ساري المفعول وليس هناك حاجة لتقديمه مرة أخرى. ومع ذلك، فإن علمت المؤسسة التعليمية بحدوث أي تغيير كان على صحة المعلومات، فحينئذ يجب عليها تقديم المعلومات المحدثة.

يرجى تقديم نسخة واحدة من الاستمارة بعد ملئها بالمعلومات ونسخة من الوثائق على ذاكرة تخزين إلى أمانة اللجنة الدولية لضمان جودة الجامعات.

الملحق (د)

المعايير الخاصة بفرع المؤسسة التعليمية

عند طلب إجراء تدقيق لفرع المؤسسة التعليمية، تسترشد لجنة التدقيق جزئياً بالمعايير التالية، والتي تم تصميمها لتُركز الاهتمام على المسائل التي تؤثر بشكل خاص على التعليم العالي الدولي، دون أن تشكل مجموعة معايير شاملة. وقد تفحص لجان التدقيق أياً من هذه المعايير أو كلها، كما يمكن أن تنظر في أية مسائل أخرى تعتبرها وثيقة الصلة بمهمتها.

1. الحوكمة والإدارة

- تُبدي المؤسسة التعليمية الأم مستوى مناسباً من الالتزام تجاه فرع المؤسسة التعليمية.
- يكون طلبة فرع المؤسسة التعليمية طلبةً للمؤسسة التعليمية الأم، يتمتعون بكافة الحقوق والواجبات المنصوص عليها لنظرائهم، ويتم تحديد أية اختلافات في هذه الحقوق والواجبات يقتضيها السياق المحلي تحديداً ووضوحاً، ويتم التعامل معها بالشكل المناسب.
- تُجري المؤسسة التعليمية الأم مراجعات مناسبة وصارمة لفرعها وبرامجها في الوقت المناسب، وذلك لضمان مكافأتها للجودة التي تقدمها.
- يُراقب فرع المؤسسة التعليمية أنشطته باستخدام معلومات دقيقة وشاملة ومُحدثة.
- تُوفر الترتيبات القانونية والإدارية بين المؤسسة التعليمية الأم وفرعها وأي طرف آخر النطاق الكافي للمؤسسة التعليمية الأم، لممارسة الرقابة الفعالة على الجودة الأكاديمية في فرع المؤسسة التعليمية.
- يتم إبلاغ الطلبة بوضوح بكافة الرسوم والتكاليف والالتزامات المالية ذات الصلة قبل التسجيل.
- تُطبق المؤسسة التعليمية الأم استراتيجيات مناسبة لإدارة المخاطر، تُؤمن الحماية للطلبة من مخاطر العمليات التي قد تنشأ في فرع المؤسسة التعليمية (بما في ذلك المخصصات المالية وإجراءات تسوية النزاعات).

2. جودة البرامج

- أن تكون المنشورات الترويجية للبرامج شاملة ومُحدّثة وبعيدة عن الغموض.
- وجود إجراءات وسياسات واضحة تضمن بأن تكون الممارسات المتبعة في إدارة وتدريس وتقييم المساقات في فرع المؤسسة التعليمية متماشية مع تلك المتبعة في المؤسسة التعليمية الأم.
- تحديد الاختلافات في محتوى المناهج التعليمية بين المؤسسة التعليمية الأم وفرعها بوضوح (مثل الحالات الدراسية والتدريبات على التطبيقات المخبرية)، والتعامل معها بأسلوب قد يحقق التكافؤ في فُرجات التعليم التي يحصل عليها الطلبة في المؤسسة الأم وفرعها.
- تقييم عمل الطلبة من جانب هيئة تدريس مؤهلة ومناسبة وأن يخضع ذلك للتقييم للرقابة الفعالة.
- أن يتلقى الطلبة آراء وملاحظات دقيقة وبناءة حول أعمالهم بما يساعد في تعلمهم.
- إجراء تحليل مقارنة لنتائج الطلبة في فرع المؤسسة التعليمية والمؤسسة التعليمية الأم، ويتم اتخاذ الإجراءات المناسبة في ضوء تلك النتائج لزيادة التكافؤ في مخرجات تعليم الطلبة بين المؤسسة الأم وفرعها بأقصى ما يمكن.
- تشجيع فرع المؤسسة التعليمية للطلبة على الإدلاء بآرائهم وملاحظاتهم حول كافة الجوانب في تجربة تعلمهم، وأن يتم التعامل مع تلك الآراء والملاحظات بشكل بناء.
- مشاركة هيئة التدريس في المؤسسة التعليمية الأم وفرعها بصورة منتظمة وبناءة في وضع البرامج الأكاديمية وتدريسها وتقييمها.
- تطبيق أنظمة فعالة لضمان تأمين الأنشطة الأكاديمية مثل مراقبة الامتحانات وتأمين نتائج الطلبة.
- تثقيف الطلبة بمواضيع احترام حقوق الملكية الفكرية، وتطبيق إجراءات فعالة لمنع السرقة الأدبية.
- على صعيد البرامج البحثية، لابد من تكافؤ مستوى وجودة الإشراف مع ما هو قائم في المؤسسة التعليمية الأم، وتوفير فرص مكافئة للطلبة لاستخدام المصادر اللازمة.

اللجنة الدولية لضمان جودة الجامعات

الإصدار 2.5

3. الطلبة

- يستوفي الطلبة شروط القبول الخاصة بالمؤسسة التعليمية الأم (بما في ذلك معايير اللغة).
- يراقب فرع المؤسسة التعليمية تقدم الطلبة ومحافظتهم على مستواهم وتراجعهم، ويتخذ الإجراءات المناسبة في ضوء تلك النتائج لتحسين تعلّم الطلبة.
- يراقب فرع المؤسسة التعليمية وجهات الطلبة الخريجين، ويتخذ الإجراءات المناسبة في ضوء تلك النتائج لتحسين تعلّم الطلبة.
- تتوفر لدى فرع المؤسسة التعليمية أنظمة لتلقي ومعالجة الشكاوى العامة للطلبة وتظلماتهم الأكاديمية، وتتسم هذه الأنظمة بالفعالية والإنصاف وبكونها متماشية مع حقوق ومسؤوليات الطلبة في المؤسسة التعليمية الأم.

4. هيئة التدريس

- يمتلك أعضاء هيئة التدريس بالحد الأدنى مؤهلات ذات صلة بمجالات التدريس، وتكون هذه المؤهلات أعلى بدرجة علمية واحدة من المستوى الذي يُدرّسون فيه.
- تتوفر لهيئة التدريس فرص ملائمة للتطوير المهني، وعليهم أن يُحسنوا استغلالها.
- تتوفر لفرع المؤسسة التعليمية وسائل لمراقبة وتحسين طرق التدريس.

5. مشاركة المجتمع وقطاع الأعمال

- يرتبط فرع المؤسسة التعليمية بعلاقات مناسبة مع الجهات المهنية، ويحرص على إطلاع الطلبة بصورة واضحة على حالة الاعتماد أو غير ذلك من برامج الأكاديمية في دولة الإمارات وفي البلد الأم للمؤسسة التعليمية.
- يرتبط فرع المؤسسة التعليمية بعلاقات مناسبة مع الشركات في قطاع الأعمال المحلي بحسب ما تقتضيه الضرورة، وذلك لأغراض توظيف الطلبة وتأمين فرص العمل وغيرها من الأغراض المتعلقة بالبرامج التعليمية.

6. جودة خدمات الدعم

- تتوفر لطلبة فرع المؤسسة التعليمية فرص مناسبة وكافية للحصول على مصادر المعلومات (ورقية وإلكترونية) والخدمات (مثل إنشاء المكتبات ومساعدة الباحثين)، بحيث يستفيدون منها في البرامج التي يلتحقون بها.
- تتوفر لطلبة فرع المؤسسة التعليمية فرص مناسبة وكافية للحصول على مصادر تقنية المعلومات وخدماتها (مثل: البرمجيات المتخصصة في برامج معينة، والدخول إلى الإنترنت، ومكتب الدعم التقني)، بحيث يستفيدون منها في البرامج التي يلتحقون بها.
- تتوفر لطلبة فرع المؤسسة التعليمية فرص مناسبة للاستفادة من الاستشارات الأكاديمية الفعالة والدقيقة والمناسبة والخدمات المتاحة لدعم تعلم الطلبة.
- تكون مرافق ومصادر التدريس بمستوى مناسب ومقبول للبرامج الأكاديمية.
- تكون أنظمة إدارة معلومات الطلبة ملائمة ومقبولة وآمنة.
- يتسم الموقع الإلكتروني لفرع المؤسسة التعليمية بأنه مفيد ودقيق، ويتم تحديثه باستمرار، كما يسهل الوصول إلى خدماته.

الملحق (هـ)

ضمان المؤسسة التعليمية الأم

يحتوي النموذج التالي على العناصر الأساسية لخطاب الضمان الذي يجب أن تقدمه المؤسسة التعليمية الأم إلى هيئة المعرفة والتنمية البشرية. ويجب أن يكون خطاب الضمان:

- مكتوباً على الورق الرسمي للمؤسسة التعليمية الأم.
 - مصرحاً به من خلال توقيع الرئيس التنفيذي للمؤسسة التعليمية الأم، مما يعد شاهداً على خطاب الضمان.
- ويجب أن يكون نص الخطاب مكتوباً على نحو مشابه للآتي، وأن يشتمل على توضيح كامل لأية إعفاءات قد ترد فيه.
- نحن الموقعون أدناه، بوصفنا مخولين بحق التصرف والنيابة عن (اسم مؤسسة التعليمية الأم)، نضمن:
- أنها تؤمن على فرع المؤسسة التعليمية تأميناً مالياً كاملاً.
 - أن كافة البرامج الأكاديمية في فرع المؤسسة التعليمية تكافئ نظيراتها في المؤسسة التعليمية الأم.
 - أن كافة الطلبة في فرع المؤسسة التعليمية هم طلبة مسجلون في المؤسسة التعليمية الأم.
 - أن كافة الطلبة في فرع المؤسسة التعليمية سيتسلمون شهادتهم العلمية من المؤسسة التعليمية الأم.
 - أن المؤسسة التعليمية الأم تتحمل تجاه طلبة فرعها ذات المسؤولية القانونية والمالية التي تتحملها تجاه طلبتها.
 - أن المؤسسة التعليمية الأم توافق على إبلاغ الهيئة بكافة التغييرات التي قد تحدث، وذلك على النحو المحدد في القسم 21 من دليل ضمان الجودة الصادر عن اللجنة الدولية لضمان جودة الجامعات.
 - أنه في حالة إغلاق أي برنامج أكاديمي أو فرع المؤسسة التعليمية بالكامل، تتحمل المؤسسة التعليمية الأم المسؤولية الكاملة لضمان حصول الطلبة على فرص مناسبة لاستكمال برامجهم الأكاديمية دون مواجهتهم لمصاعب لا دخل لهم بها، وأن تخضع تلك الترتيبات إلى موافقة هيئة المعرفة والتنمية البشرية.
 - أنه لن يُسَمَّح لأي مستثمر أو مزود للبنية التحتية الأكاديمية أو شريك تجاري بالتدخل في اتخاذ القرار التعليمي لفرع المؤسسة التعليمية.

الملحق (و)

استمارة طلب الاعتراف بترخيص صادر عن هيئة الاعتماد الأكاديمي في المناطق الحرة

يستخدم هذا الطلب للحصول على تصريح أكاديمي من هيئة المعرفة والتنمية البشرية بناءً على الترخيص الصادر عن هيئة الاعتماد الأكاديمي.

اسم المؤسسة التعليمية:

تاريخ تقديم الطلب:

نوع الطلب:

(أ) موافقة لأول مرة

(ب) تجديد

(ج) رقم الترخيص الصادر عن هيئة الاعتماد الأكاديمي

يرجى ملء القائمة التالية وإرفاق البنود المطلوبة على قرص مدمج، حيث يجب حفظ كل بند من بنود هذه المعلومات ضمن ملفات بصيغة PDF، وتسمية الملف وفقاً لرمز البند (في حال وجود أكثر من ملف للبند الواحد، يرجى بأن تكون الأسماء على نحو A##a و A##b... إلخ). ويجب تقديم نسخة ورقية من استمارة الطلب ونسخة على ذاكرة تخزين (فلاش) إلى أمانة اللجنة الدولية لضمان جودة الجامعات في التاريخ المحدد. ويُطلب من مقدمي الطلب عدم تقديم أي شيء آخر سوى المعلومات المطلوبة. وتحفظ اللجنة الدولية بحقوقها في طلب معلومات إضافية من مقدم الطلب ولها مطلق الحرية في ذلك. الجدير ذكره أنه قد يتم تشارك هذه المعلومات مع هيئة الاعتماد الأكاديمي.

اللجنة الدولية لضمان جودة الجامعات

الإصدار 2.5

رمز البند	وصف البند	ينطبق على أنواع الطلبات التالية	
		موافقة لأول مرة	تجديد
A01	أسماء مالكي فرع المؤسسة التعليمية وبيانات التواصل معهم.	✓	✗
A02	وصف موجز عن المؤسسة التعليمية (يتضمن نبذة تاريخية عنها ورسالتها ورؤيتها ووضعها القانوني ولمحة عن كادرها).	✓	✗
A03	نسخة من الترخيص الصادر عن هيئة الاعتماد الأكاديمي ساري المفعول.	✓	✓
A04	السياسة والإجراءات المعمول بها لتظلم الطلبة.	✓	✗
A05	القائمة الكاملة للبرامج التي سيقدمها فرع المؤسسة التعليمية في العام الدراسي المقبل، مع اعتماد أكاديمي ساري المفعول لتلك البرامج صادر عن هيئة الاعتماد الأكاديمي.	✓	✓

✓ يجب تقديم أحدث دليل على ذلك.

✗ بالنسبة لكل برنامج من البرامج، يجب بشكل سنوي تقديم البيانات إلى هيئة المعرفة والتنمية البشرية بالنزاهة مع استمارة طلب تجديد تسجيل البرنامج.

يُقرّ الموقع أدناه بأن المعلومات الواردة في هذه الاستمارة وفي ذاكرة تخزين (فلاش) المرافقة صحيحة ودقيقة في وقت تقديم الطلب، ولا توجد في الوقت الحالي أسباب تدعو للاعتقاد بأنه ستطرأ تغييرات جوهرية على المعلومات خلال الشهور الاثنتي عشرة القادمة.

الاسم (يرجى كتابته بوضوح):

التوقيع:

المسمى الوظيفي*:

* يجب أن يكون مسؤولاً كبيراً في فرع المؤسسة التعليمية أو مسؤولاً تنفيذياً كبيراً في المؤسسة التعليمية الأم.

يرجى ملء الاستمارة وإرسالها عبر البريد الإلكتروني إلى فريق النظم والتصاريح في هيئة المعرفة والتنمية البشرية.

الملحق (ز1)

استمارة طلب تسجيل برنامج أكاديمي والمصادقة عليه

القسم أ

ملاحظة: يتم تقديم طلب تسجيل برنامج والمصادقة عليه لكل برنامج على حدة أو لسلسلة برامج المقصود بسلسلة برامج هو عندما يضم برنامج أكاديمي نقاط خروج تؤدي إلى درجة الدبلوم).

اسم المؤسسة التعليمية:

نوع الطلب:

(أ) تسجيل لأول مرة من خلال مصادقة البرنامج

(ب) تسجيل سنوي من خلال تجديد مصادقة البرنامج

(ج) تسجيل سنوي من خلال مصادقة البرنامج؛ إعفاء 3 سنوات

(د) تسجيل سنوي من خلال مصادقة البرنامج؛ إعفاء 5 سنوات (إكمال (ز1) القسم (أ) والملحق فقط)

(هـ) تسجيل سنوي من خلال المصادقة على إستكمال برنامج أكاديمي تم إيقافه

بالنسبة للاختيار من (ب) أو (هـ)، يرجى ذكر رقم تسجيل البرنامج:

تاريخ تقديم الطلب:

الاسم الكامل للبرنامج:

في فرع المؤسسة التعليمية:

في المؤسسة التعليمية الأم (يجب توضيح أية اختلافات بين الاسمين الكاملين في فرع المؤسسة التعليمية والمؤسسة التعليمية الأم):

الاسم القصير/ المختصر للبرنامج:

في فرع المؤسسة التعليمية:

في المؤسسة التعليمية الأم (يجب توضيح أية اختلافات بين الاسمين المختصرين في فرع المؤسسة التعليمية والمؤسسة التعليمية الأم):

عدد الفصول الدراسية:

اللجنة الدولية لضمان جودة الجامعات

الإصدار 2.5

في حال وجود نقاط خروج تؤدي إلى درجة الدبلوم أو درجات أخرى متسلسلة ضمن البرنامج الأكاديمي، فيرجى تقديم الأسماء الكاملة والمختصرة لتلك الدرجات مع النشرة الإعلانية ووصف المساقات الدراسية لكل برنامج أكاديمي.

اسم منسق البرنامج في المؤسسة التعليمية الأم:

البريد الإلكتروني لمنسق البرنامج في المؤسسة التعليمية الأم:

اسم منسق البرنامج في فرع المؤسسة التعليمية:

البريد الإلكتروني لمنسق البرنامج في فرع المؤسسة التعليمية:

طريقة/طرق التدريس:

(أ) تقليدي (بالحضور الشخصي)

(ب) تعليم عن بُعد/عبر الإنترنت

(ج) مزيج بين الطريقتين السابقتين

*سيقوم ممثل هيئة المعرفة والتنمية البشرية بالتواصل مع فرع المؤسسة التعليمية لمناقشة هذا الأمر، فقد لا يكون البرنامج الأكاديمي أهلاً للمصادقة عليه.

يُقر الشخص الموقع أدناه بأن المعلومات الواردة في هذه الاستمارة وفي الأقراص المدمجة المرفقة صحيحة ودقيقة في وقت تقديم الطلب، ولا توجد في الوقت الحالي أسباب تدعو للاعتقاد بأنه ستطرأ تغييرات جوهرية على المعلومات خلال الشهور الاثنتي عشرة القادمة.

الاسم:

التوقيع:

المسمى الوظيفي:

* يجب أن يكون مسؤولاً كبيراً في فرع المؤسسة التعليمية أو مسؤولاً تنفيذياً كبيراً في المؤسسة التعليمية الأم.

القسم ب

يرجى ملء القائمة التالية وإرفاق البنود المطلوبة على قرص مدمج، حيث يجب حفظ كل بند من بنود هذه المعلومات ضمن ملفات بصيغة PDF، وتسمية الملف وفقاً لرمز البند (في حال وجود أكثر من ملف للبند الواحد، يرجى بأن تكون الأسماء على نحو B##a و B##b...إلخ). ويجب تقديم نسخة ورقية من استمارة الطلب ونسخة على ذاكرة تخزين (فلاش) المدمج إلى أمانة اللجنة الدولية لضمان جودة الجامعات في التاريخ المحدد. وفي حال تقديم الطلب بالتزامن مع طلب الموافقة على فرع المؤسسة التعليمية، عندئذ قد يتم إدراج بنود البرنامج على ذاكرة التخزين ذاته الذي يحتوي البنود الخاصة بالمؤسسة التعليمية. ويُطلب من مقدمي الطلب عدم تقديم أي شيء آخر سوى المعلومات المطلوبة، وتحتفظ اللجنة الدولية بحقها في طلب معلومات إضافية من مقدم الطلب ولها مطلق الحرية في ذلك.

رمز البند	وصف البند	نوع الطلب			
		(أ) تسجيل البرنامج للمرة الأولى والمصادقة عليه	(ب) تجديد سنوي للبرنامج والمصادقة عليه	(ج) تجديد للبرنامج مع إعفاء لمدة 3 سنوات	(هـ) تسجيل سنوي من خلال المصادقة على إكمال برنامج أكاديمي تم إيقافه
B01	نشرة إعلانية للبرنامج، وتضم قائمة واضحة بالفروقات بين البرنامج الذي يقدمه فرع المؤسسة التعليمية في دبي ونظيره المقدم (في حال وجودها)، الاختلافات في مخرجات التعلم المرجوة من الطلبة، وأبرز الاختلافات في محتوى البرنامج، وجدول التقييم، على أن تتوافق هذه الفروقات وغيرها مع الشروح المناسبة، ولا تشترط هيئة المعرفة والتنمية البشرية أن يتم تقديم كافة مواد التدريس إليها. ملاحظة: تُطالب كافة المؤسسات التعليمية سنوياً بتقديم نموذج مقارنة بين البرنامج الذي يقدمه فرع المؤسسة التعليمية ونظيره المقدم في المؤسسة الأم (انظر البند B11).	✓	×	×	×
B02	وصف السوق المستهدفة للبرنامج ودليل على احتياجات الطلبة وأرباب العمل، ودليل يفيد بأن البرنامج يتضمن في منهجه التعليمي بعض العناصر من قطاع الأعمال المحلي.	✓	×	×	×
B03	موافقة من المؤسسة التعليمية الأم على تقديم البرنامج في دبي وتأكيد من مسؤول تنفيذي فيها بأن البرنامج المقدم في فرع المؤسسة التعليمية يكافئ نظيره في المؤسسة التعليمية الأم (إن لم يكن ذلك مشمولاً بالفعل في البند A09).	✓	×	×	×
B04	اعتماد ساري المفعول أو موافقة خارجية أخرى سارية المفعول على برنامج المؤسسة التعليمية الأم.	✓	×	×	×
B05	تقرير أو نتائج أحدث مراجعة مستقلة لبرنامج المؤسسة التعليمية الأم أو كليهما (قد يشتمل ذلك على اعتماد مهني)، ورؤ المؤسسة التعليمية الأم.	✓	×	×	×

اللجنة الدولية لضمان جودة الجامعات

الإصدار 2.5

رمز البند	وصف البند	نوع الطلب			
		(أ) تسجيل البرنامج للمرة الأولى والمصادقة عليه	(ب) تجديد سنوي للبرنامج و المصادقة عليه	(ج) تجديد للبرنامج مع إعفاء لمدة 3 سنوات	(هـ) تسجيل سنوي من خلال المصادقة على إستكمال برنامج أكاديمي تم إيقافه
B06a	نموذج من أحدث تقارير المراقبين أو الفاحصين الخارجيين لبرنامج المؤسسة التعليمية الأم أو كليهما.	✓	×	×	×
B06b	نموذج من أحدث تقارير المراقبين أو الفاحصين الخارجيين لبرنامج فرع المؤسسة التعليمية أو كليهما.	×	✓	✓	✓
B07	تأكيد على اللغة/اللغات المستخدمة في: التدريس. المواد الدراسية. التقييم.	✓	×	×	×
B08	الرسوم الدراسية الحالية والمقترحة (مع ذكر أية رسوم إضافية محددة بوضوح)	✓	✓	×	×
B09	تقرير من أمين مكتبة المؤسسة التعليمية الأم يشهد فيه على كفاية الفرص المتاحة للاستفادة من مواد المكتبة وخدمات الدعم التي تقدمها في فرع المؤسسة التعليمية.	✓	×	×	×
B10	الجدول الإحصائية 1 و2 و3 و4 الواردة في الملحق (ج) من دليل ضمان الجودة للجنة الدولية لضمان جودة الجامعات، وذلك بعد ملئها.	×	✓	×	×
B11	الجدول الإحصائية 5 و6 الواردة في الملحق (ج) من دليل ضمان الجودة للجنة الدولية لضمان جودة الجامعات، وذلك بعد ملئها.	✓	✓	×	✓
B12	أي دليل آخر ترغب المؤسسة التعليمية في تقديمه، يوضح بأن برنامج فرع المؤسسة التعليمية ونظيره في المؤسسة التعليمية الأم متكافئان (مثل: تحليل مقارن عن وجهات الخريجين).	✓	✓	×	×

✓ يجب تقديم أحدث دليل.

✗ يعتبر الدليل المقدم سابقاً ساري المفعول وليست هناك حاجة لتقديمه مرة أخرى. ومع ذلك، فإن علمت المؤسسة التعليمية بحدوث أي تغيير كان على صحة المعلومات، فحينئذ يجب عليها تقديم المعلومات المحدثة.

الملحق (2ز)

استمارة طلب تسجيل برنامج مستحدث والمصادقة عليه

القسم أ

ملاحظة 1: يتم تقديم طلب تسجيل برنامج لكل برنامج على حدة أو لسلسلة برامج (المقصود بسلسلة برامج هو عندما يضم برنامج أكاديمي نقاط خروج تؤدي إلى درجة الدبلوم).

ملاحظة 2: يستفيد من هذه الاستمارة فقط فروع المؤسسات التعليمية التي أبلغتها هيئة المعرفة والتنمية البشرية خطياً بأهليتها للحصول على مصادقة برنامج مستحدث.

اسم المؤسسة التعليمية:

نوع الطلب:

(أ) تسجيل لأول مرة من خلال مصادقة برنامج مستحدث

(لا ينطبق على البرامج الحاصلة على تسجيل ساري المفعول)

(ب) تسجيل سنوي من خلال تجديد مصادقة برنامج مستحدث

(ج) تسجيل سنوي من خلال مصادقة برنامج مستحدث: إعفاء 3 سنوات

(د) تسجيل سنوي من خلال مصادقة برنامج مستحدث: إعفاء 5 سنوات (إكمال (2ز) القسم (أ) و

الملحق فقط)

(هـ) تسجيل سنوي من خلال المصادقة على إستكمال برنامج أكاديمي مستحدث تم إيقافه

إذا كان الاختيار (ب) أو (ج)، يرجى ذكر رقم تسجيل البرنامج:

تاريخ تقديم الطلب:

الاسم الكامل للبرنامج:

الاسم القصير للبرنامج (الاختصار):

عدد الفصول الدراسية:

اللجنة الدولية لضمان جودة الجامعات

الإصدار 2.5

في حال وجود نقاط خروج تؤدي إلى درجة الدبلوم أو درجات أخرى متسلسلة ضمن البرنامج الأكاديمي، فيرجى تقديم الأسماء الكاملة والمختصرة لتلك الدرجات مع النشرة الإعلانية ووصف المساقات الدراسية لكل برنامج أكاديمي.

اسم منسق البرنامج في المؤسسة التعليمية الأم:

البريد الإلكتروني لمنسق البرنامج في المؤسسة التعليمية الأم:

اسم رئيس الهيئة التدريسية بففي المؤسسة التعليمية الأم مع ذكر مسؤولياته تجاه البرنامج

.....

البريد الإلكتروني لرئيس الهيئة التدريسية في المؤسسة التعليمية الأم مع ذكر مسؤولياته تجاه البرنامج

طريقة/طرق التدريس:

(أ) تقليدي (بالحضور الشخصي)

(ب) تعليم عن بُعد/عبر الإنترنت

(ج) مزيج بين الطريقتين السابقتين

*سيقوم ممثل هيئة المعرفة والتنمية البشرية بالتواصل مع فرع المؤسسة التعليمية لمناقشة هذا الأمر، فقد لا يكون البرنامج الأكاديمي أهلاً للمصادقة عليه كبرنامج مستحدث.

يُقر الشخص الموقع أدناه بأن المعلومات الواردة في هذه الاستمارة وفي ذاكرة التخزين المرفقة صحيحة ودقيقة في وقت تقديم الطلب، ولا توجد في الوقت الحالي أسباب تدعو للاعتقاد بأنه ستطرأ تغييرات جوهرية على المعلومات خلال الشهر الاثنتي عشرة القادمة.

التوقيع:

المسمى الوظيفي:

* يجب أن يكون مسؤولاً كبيراً في فرع المؤسسة التعليمية أو مسؤولاً تنفيذياً كبيراً في المؤسسة التعليمية الأم.

القسم ب

يرجى ملء القائمة التالية وإرفاق البنود المطلوبة على ذاكرة تخزين (فلاش)، حيث يجب حفظ كل بند من بنود هذه المعلومات ضمن ملفات بصيغة PDF، وتسمية الملف وفقاً لرمز البند (في حال وجود أكثر من ملف للبند الواحد، يرجى بأن تكون الأسماء على نحو B##a و B##b... إلخ). ويجب تقديم نسخة ورقية من استمارة الطلب ونسختين من القرص المدمج إلى أمانة اللجنة الدولية لضمان جودة الجامعات في التاريخ المحدد. وفي حال تقديم الطلب بالتزامن مع طلب الموافقة على فرع المؤسسة التعليمية، عندئذ قد يتم إدراج بنود البرنامج على ذاكرة التخزين ذاته الذي يحتوي البنود الخاصة بالمؤسسة التعليمية. ويُطلب من مقدمي الطلب عدم تقديم أي شيء آخر سوى المعلومات المطلوبة، وتحفظ اللجنة الدولية بحقها في طلب معلومات إضافية من مقدم الطلب ولها مطلق الحرية في ذلك.

رمز البند	وصف البند	نوع الطلب			
		(أ) تسجيل البرنامج للمرة الأولى المستحدث والمصادقة عليه	(ب) تسجيل سنوي للبرنامج المستحدث وتجديد المصادقة عليه	(ج) تسجيل سنوي من خلال مصادقة برنامج مستحدث: إعفاء 3 سنوات	(هـ) تسجيل سنوي من خلال المصادقة على إستكمال برنامج أكاديمي مستحدث تم إيقافه
B01	نشرة إعلانية للبرنامج، ولا تشترط هيئة المعرفة والتنمية البشرية أن يتم تقديم كافة مواد التدريس إليها.	✓	×	×	×
B02	وصف السوق المستهدفة للبرنامج ودليل على احتياجات الطلبة وأرباب العمل، ودليل يفيد بأن البرنامج يتضمن في منهاجه التعليمي بعض العناصر من قطاع الأعمال المحلي.	✓	×	×	×
B03	موافقة من المؤسسة التعليمية الأم على تقديم البرنامج في دبي.	✓	×	×	×
B04	اعتماد ساري المفعول أو موافقة خارجية سارية المفعول على برنامج المؤسسة التعليمية الأم.	✓	×	×	×
B05	(في حال توفره) تقرير أو نتائج أحدث مراجعة مستقلة لبرنامج المؤسسة التعليمية الأم (قد يشتمل ذلك على اعتماد مهني)، ورد المؤسسة التعليمية الأم.	✓	×	×	×
B06	نموذج من أحدث تقارير المراقبين أو الفاحصين الخارجيين لبرنامج فرع المؤسسة التعليمية أو كليهما.	×	✓	✓	✓

اللجنة الدولية لضمان جودة الجامعات

الإصدار 2.5

رمز البند	وصف البند	نوع الطلب			
		(أ) تسجيل البرنامج للمرة الأولى المستحدث والمصادقة عليه	(ب) تسجيل سنوي للبرنامج المستحدث وتجديد المصادقة عليه	(ج) تسجيل سنوي من خلال مصادقة برنامج مستحدث: إعفاء 3 سنوات	(هـ) تسجيل سنوي من خلال المصادقة على إستكمال برنامج أكاديمي مستحدث تم إيقافه
B07	تأكيد على اللغة/اللغات المستخدمة في: التدريس. المواد الدراسية. التقييم.	✓	×	×	×
B08	الرسوم الدراسية الحالية والمقترحة (مع ذكر أية رسوم إضافية محددة بوضوح).	✓	✓	×	×
B09	تقرير من أمين مكتبة المؤسسة التعليمية الأم يشهد فيه على كفاية الفرص المتاحة للاستفادة من مواد المكتبة وخدمات الدعم التي تقدمها في فرع المؤسسة التعليمية.	✓	×	×	×
B10	الجدول الإحصائية 1 و2 و3 و4 الواردة في الملحق (ج) من دليل ضمان الجودة للجنة الدولية لضمان جودة الجامعات، وذلك بعد ملئها.	×	✓	✓	✓
B11	الجدول الإحصائية 5 و6 الواردة في الملحق (ج) من دليل ضمان الجودة للجنة الدولية لضمان جودة الجامعات، وذلك بعد ملئها.	✓	✓	×	✓
B12	أي دليل آخر ترغب المؤسسة التعليمية في تقديمه لدعم هذا الطلب.	✓	✓	×	×

✓ يجب تقديم أحدث دليل.

✗ يعتبر الدليل المقدم سابقاً ساري المفعول وليست هناك حاجة لتقديمه مرة أخرى.

ومع ذلك، فإن علمت المؤسسة التعليمية بحدوث أي تغيير كان على صحة المعلومات، فحينئذ يجب عليها تقديم المعلومات المحدثة.

الملحق (م)

تقارير إحصائية حول البرنامج

يجب القيام سنوياً بتقديم الجداول التالية إلى هيئة المعرفة والتنمية البشرية حول كل برنامج أكاديمي بالتزامن مع تقديم طلب التجديد لتسجيل البرنامج.

الجدول م 1: أعداد الطلبة الملتحقين بحسب البرنامج وفقاً للعام الدراسي المنصرم

اسم البرنامج					
العام الأكاديمي					
السنة الدراسية				الجنسية	نوع الالتحاق بالبرنامج
4	3	2	1		
				دولة الإمارات العربية المتحدة	التحاقات جديدة 1
				جنسيات أخرى	
				الإجمالي	
				دولة الإمارات العربية المتحدة	التحاقات المستمرون في الدراسة 2
				جنسيات أخرى	
				الإجمالي	
				دولة الإمارات العربية المتحدة	انسحابات 3
				جنسيات أخرى	
				الإجمالي	
العدد الإجمالي للطلبة (التحاقات جديدة + التحاقات متكررة - انسحابات)					

1. الطلبة الذين التحقوا بالبرنامج للمرة الأولى في هذه المؤسسة التعليمية.
2. الطلبة الذين يتابعون في البرنامج، وقد أتموا السنة الماضية من هذا البرنامج في المؤسسة التعليمية ذاتها (سواء كانوا من الناجحين الذين يلتحقوا حالياً بالسنة التالية، أم من الراسبين الذين يعيدون حالياً السنة نفسها).
3. الطلبة الذين انسحبوا من البرنامج قبل التقييم النهائي (وفقاً لسياسة الانسحاب المتبعة في المؤسسة التعليمية لقبول عمليات الانسحاب).
4. يجب أن يتطابق العدد الإجمالي للطلبة مع العدد الإجمالي للطلبة في الجدول 3.

الجدول م 2: التوقعات بأعداد الملتحقين في البرنامج

اسم البرنامج			
السنة المقبلة +1	السنة المقبلة	السنة الحالية	توقع أعداد الطلبة الملتحقين
			طلبة جدد
			طلبة مستمرون
			العدد الجمالي للطلبة

1. الطلبة الذين يتابعون في البرنامج، وقد أتموا السنة الماضية من هذا البرنامج في المؤسسة التعليمية ذاتها (سواء كانوا من الناجحين الذين يلتحقوا حالياً بالسنة التالية، أم من الراسبين الذين يعيدون حالياً السنة نفسها).
2. الطلبة الجدد مع الطلبة المستمرون.

اللجنة الدولية لضمان جودة الجامعات

الإصدار 2.5

الجدول م 3: الإحصائيات المقارنة لمدى تطور البرنامج 1

اسم البرنامج								حالة الطلبة
العام الدراسي الماضي - 3		العام الدراسي الماضي - 2		العام الدراسي الماضي - 1		العام الدراسي الماضي		
المؤسسة التعليمية الأم	دبي	المؤسسة التعليمية الأم	دبي	المؤسسة التعليمية الأم	دبي	المؤسسة التعليمية الأم	دبي	
								العدد الإجمالي للطلبة الملتحقين (الجدد والمستمرون)
								عدد الطلبة الذين أتموا السنة الدراسية والمستمرون
								عدد الخريجين
								عدد الطلبة الذين لم يتموا السنة الدراسية

1. يهدف الجدول إلى إظهار مدى تقدم الطلبة في فرع المؤسسة التعليمية بالمقارنة مع أقرانهم في البرنامج المكافئ في المؤسسة التعليمية الأم. ويجب أن يكون العدد الإجمالي للطلبة الملتحقين هو العدد الإجمالي للطلبة المسجلين في البرنامج مع بداية العام الدراسي قيد المراجعة. ويجب على مقدمي الطلبات تقديم إيضاحات حول الفروقات (مثل الفروق الكبيرة في نسب الطلبة الملتحقين بدوام كامل ودوام جزئي في كل من المؤسسة التعليمية الأم وفرعها) مشفوعة بالأدلة الداعمة.

2. العدد الإجمالي للطلبة الملتحقين = التحقات جديدة + التحاقات المستمرون في الدراسة - انسحابات. ويجب أن يتطابق هذا العدد مع العدد الإجمالي للطلبة في الجدول 3.1 عدد الطلبة الذين أتموا السنة الدراسية = الطلبة الذين اجتازوا الاختبارات بنجاح والمؤهلين لمتابعة دراستهم في المستوى التالي.

4. عدد الطلبة الذين لم يتموا السنة الدراسية = الطلبة الذين أخفقوا في اجتياز الاختبارات بنجاح ولا يمكنهم متابعة الدراسة للسنة التالية من البرنامج أو لم يتخرجوا.

الجدول م 4: تحليل مقارن لأداء الطلبة الأكاديمي في أحد المساقات التخصصية للبرنامج على مدى آخر ثلاث دفعات دراسية 1، 2

		اسم البرنامج الأكاديمي							
		رمز واسم المساق الدراسي							
		موقع المؤسسة التعليمية والدفعة المستفيدة							
		توزيع الدرجات بحسب النسبة المئوية للدفعات 2، 3							
الطلبة المنسحبين دون عقوبة أكاديمية 7	الطلبة المنسحبين مع عقوبة أكاديمية 6	نتيجة أخرى للنجاح 5	E الطلبة الراسبون	D الحد الأدنى للنجاح	C	B	A	إجمالي الطلبة	
									فرع المؤسسة التعليمية (الدفعة الأخيرة)
									المؤسسة التعليمية الأم (الدفعة الأخيرة)
									فرع المؤسسة التعليمية (الدفعة الماضية)
									المؤسسة التعليمية الأم (الدفعة الماضية)
									فرع المؤسسة التعليمية (الدفعة ما قبل الماضية)
									المؤسسة التعليمية الأم (الدفعة ما قبل الماضية)

1. يرجى تقديم جداول كاملة منفصلة لثلاثة مساقات دراسية من تخصص البرنامج.
2. يجب تقديم شرح عن الفوارق الجوهرية بين المؤسسة التعليمية الأم وفرعها مع الأدلة الداعمة.
3. الدرجات الفعلية المعروضة هنا هي للتوضيح فقط. وينبغي على المؤسسات التعليمية استخدام أنظمة الدرجات المعتمدة لديها. وينبغي تجميع الفوارق ضمن كل درجة (مثل ، A ، A+ ، -A) لأغراض الاستخدام في هذا الجدول.
4. يجب على المؤسسة التعليمية أن تذكر الدرجة التي تمثل الحد الأدنى للنجاح.
5. تُستخدم مع المساقات الدراسية التي تستخدم نتائج مغايرة للدرجات، مثل مساقات التقييم القائمة على أساس الكفاءة ونتيجتها إما النجاح أو الرسوب.
6. الطلبة الذين لم يكملوا المساق الدراسي، أو الذين انسحبوا منه وتعرضوا لعقوبة أكاديمية.
7. الطلبة الذين انسحبوا من المساق الدراسي دون تعرضهم لعقوبة أكاديمية.

اللجنة الدولية لضمان جودة الجامعات

الإصدار 2.5

بالنسبة لكل عضو من أعضاء الهيئة التدريسية في البرنامج الأكاديمي في فرع المؤسسة التعليمية، يرجى ملء الجدول أدناه بالاسم الكامل للعضو ولقبه (مثال، السيد، السيدة، الدكتور، أستاذ مساعد، أستاذ). وبعد إدخال الاسم، يرجى إدخال مكافئ الدوام الكامل (FTE) لحجم العمل الموكل لهذا الشخص. على سبيل المثال، سيكون مكافئ الدوام الكامل (FTE) لشخص يعمل بدوام كامل في فرع المؤسسة التعليمية هو 1:0 ، في حين سيكون مكافئ الدوام الكامل (FTE) لشخص يعمل يومين من أصل خمسة أيام عمل في الأسبوع هو 0:4.

ومثال على الإدخال: «دكتور عبد الله المود (FTE 0.5)».

ويهدف هذا الجدول إلى إعطاء الثقة للجنة الدولية لضمان جودة الجامعات بأن البرنامج الأكاديمي يضم عدداً كافياً ومناسباً من أعضاء الهيئة التدريسية في فرع المؤسسة التعليمية.

الجدول م 15 الهيئة التدريسية في البرنامج الأكاديمي في فرع المؤسسة التعليمية

اسم البرنامج			عدد سنوات الخبرة في التدريس
أعلى المؤهلات العلمية			
درجة الدكتوراه	درجة الماجستير	درجة البكالوريوس	
			من 0 إلى 3 سنوات
			بين 3 و10 سنوات
			أكثر من 10 سنوات

في بعض الحالات، يتم تدريس البرامج الأكاديمية بشكل كامل أو جزئي من قبل أعضاء الهيئة التدريسية في المؤسسة التعليمية الأم الذين يزورون فرع المؤسسة التعليمية. وفي تلك الحالات، يرجى ملء الجدول أدناه بالاسم الكامل واللقب (مثال، السيد، السيدة، الدكتور، أستاذ مساعد، أستاذ) لكل عضو من أعضاء الهيئة التدريسية في المؤسسة التعليمية الأم الذين يزورون دبي لتدريس البرنامج الأكاديمي في فرع المؤسسة التعليمية. وبعد إدخال الاسم، يرجى ملء ما بين الأقواس بعدد الأيام التي يمضيها الشخص سنوياً في تدريس هذا البرنامج في دبي.

ومثال على الإدخال: «البروفيسور فرانك بيتي (12 يوماً في السنة)».

ويهدف هذا الجدول إلى إعطاء الثقة للجنة الدولية لضمان جودة الجامعات بأن البرنامج الأكاديمي يحظى بالدعم المناسب والكاف من أعضاء الهيئة التدريسية الزائرين.

الجدول م 5 ب أعضاء الهيئة التدريسية في المؤسسة التعليمية الأم الزائرون في البرنامج الأكاديمي

			اسم البرنامج
أعلى مؤهل علمي			عدد سنوات الخبرة في التدريس
درجة الدكتوراه	درجة الماجستير	درجة البكالوريوس	
			من 0 إلى 3 سنوات
			بين 3 و10 سنوات
			أكثر من 10 سنوات

اللجنة الدولية لضمان جودة الجامعات

الإصدار 2.5

يهدف هذا الملحق إلى تزويد المؤسسات التعليمية واللجنة الدولية لضمان جودة الجامعات بآلية للمقارنة بين بنية ومضمون البرامج الأكاديمية التي يقدمها فرع المؤسسة التعليمية ونظيراتها من البرامج التي تقدمها المؤسسة الأم. يرجى تحديد وشرح أية فروقات بارزة تشتمل ولا تقتصر على ما يلي:

- اسم البرنامج.
- المساقات الدراسية الأساسية أو الاختيارية.
- التقييم.
- طريقة التدريس (تقليدي، عن بُعد، مزيج).
- الساعات أو النقاط المعتمدة.

ضع علامة النجمة على أي مساق/ مساقات دراسية اختيارية قد تم تطويرها بشكل خاص للمقر في دبي. استخدم العدد الذي يلزمك من الصفوف لوصف محتويات البرنامج الأكاديمي، واحذف الصفوف غير المستخدمة.

الجدول (م6) مقارنة بين البرامج المقدمة في فرع المؤسسة التعليمية ونظيراتها في المؤسسة الأم 1

اسم المؤسسة التعليمية						
فرع المؤسسة التعليمية				مدة البرنامج الأكاديمي		
				عدد الساعات أو النقاط المعتمدة المطلوبة للحصول على المؤهل العلمي.		
				عدد الساعات أو النقاط المعتمدة المطلوبة من المساقات الأساسية للحصول على المؤهل العلمي.		
المساقات الأساسية 2						
مببرات الفروقات الموجودة	المؤسسة التعليمية الأم			فرع المؤسسة التعليمية		
	طريقة التدريس (تقليدي، عن بُعد، مزيج) 5	الساعات أو النقاط المعتمدة	رمز المساق الدراسي واسمه	طريقة التدريس (تقليدي، عن بُعد، مزيج) 5	الساعات أو النقاط المعتمدة	رمز المساق الدراسي واسمه

المساقات الاختيارية الأساسية 3						
شرح الفروقات (إن وجدت) طريقة التدريس (تقليدي، عن بُعد، مزيج) الساعات أو النقاط المعتمدة	المؤسسة التعليمية الأم			فرع المؤسسة التعليمية		
	الساعات أو النقاط المعتمدة	طريقة التدريس (تقليدي، عن بُعد، مزيج)	رمز المساق الدراسي واسمه	طريقة التدريس	الساعات أو النقاط المعتمدة	رمز المساق الدراسي واسمه
المساقات الاختيارية العامة 4						
شرح الفروقات (إن وجدت) طريقة التدريس (تقليدي، عن بُعد، مزيج) الساعات أو النقاط المعتمدة	المؤسسة التعليمية الأم			فرع المؤسسة التعليمية		
	الساعات أو النقاط المعتمدة	طريقة التدريس (تقليدي، عن بُعد، مزيج)	رمز المساق الدراسي واسمه	طريقة التدريس	الساعات أو النقاط المعتمدة	رمز المساق الدراسي واسمه

1. يهدف هذا الجدول إلى تقديم معلومات تفصيلية دقيقة للجنة الدولية لضمان جودة الجامعات حول مقارنة البرنامج الأكاديمي في دبي مع نظيره المقدم في المؤسسة التعليمية الأم. استخدم ما يلزمك من صفوف لتوفير القائمة الكاملة من المساقات المتوفرة.

2. يُقصد بمصطلح «أساسي» المساقات الدراسية الإلزامية للحصول على تخصص المؤهل العلمي المطلوب.

3. يُقصد بمصطلح "اختياري أساسي" قائمة المساقات الدراسية التي ينبغي على الطلبة اختيار عدد محدد من ساعاتها أو نقاطها المعتمدة، بغرض الحصول على تخصص المؤهل العلمي المطلوب.

4. نقصد بمصطلح "اختياري عام" قائمة المساقات الدراسية التي يُمكن للطلبة اختيار أية مجموعة منها، بما قد يصل إلى العدد الإجمالي من الساعات أو النقاط المعتمدة المطلوبة.

5. يرجى سرد كافة طرق التدريس المتاحة للطلبة مع كل مساق دراسي في كل من المؤسسة التعليمية الأم وفرعها.

اللجنة الدولية لضمان جودة الجامعات

الإصدار 2.5

الملحق (ط)

استمارة طلب مراجعة

تُستخدم هذه الاستمارة فقط في حال رأت المؤسسة التعليمية وجود أسباب جدية لمناقشة نتائج اللجنة الدولية لضمان جودة الجامعات. ويجب تقديم الاستمارة الكاملة إلى أمانة اللجنة الدولية في غضون 10 عشرة أيام عمل من استلام نتيجة اللجنة الدولية.

اسم فرع المؤسسة التعليمية.....

اسم/أسماء البرنامج/البرامج قيد الدراسة (إن أمكن).....

تاريخ التقديم:

نوع عملية ضمان الجودة:

(أ) موافقة على فرع المؤسسة التعليمية.....

(ب) مصادقة على برنامج أكاديمي.....

(ج) تدقيق استثنائي.....

الأسباب التي بموجبها تم تقديم هذا الطلب (اختر أحد السببين أو كليهما):

أخطاء إجرائية في عمليات ضمان الجودة التي اعتمدت عليها اللجنة الدولية في إصدار

نتائجها.....

تعارض نتيجة اللجنة الدولية تعارضاً واضحاً مع الأدلة المقدمة.....

بيان موجز لسبب طلب المراجعة (في حالة قبول هذا الطلب، يتعين تقديم بيان أكثر تفصيلاً في

غضون 20 يوم عمل):.....

.....

.....

.....

.....

.....

.....

.....

.....

.....

.....

.....

.....

.....

.....

.....

.....

الملحق (ي)

الشهادة السنوية لتجديد برنامج أكاديمي من خلال المصادقة على برنامج أكاديمي ذو إعفاء ما دون خمس سنوات

يتضمن النموذج التالي العناصر الأساسية لخطاب الضمان الذي يجب على المؤسسة التعليمية الأم تقديمه إلى هيئة المعرفة. ويجب أن يكون الخطاب:

- مكتوباً على الورق الرسمي للمؤسسة التعليمية الأم
- معتمداً مع توقيع مسؤول تنفيذي كبير في المؤسسة التعليمية.

مصادقة على برنامج أكاديمي مع إعفاء

بالنسبة للبرامج الأكاديمية ذات الإعفاء من المصادقة، يجب أن يكون نص الخطاب على النحو التالي، ويجب تفسير أية إعفاءات تفسيراً تاماً.

أنا الموقع أدناه، بالنيابة عن وباسم [اسم المؤسسة التعليمية الأم]، أتعهد بأن كل برنامج من البرامج التي هي حالياً قيد الإعفاء من المصادقة و (المذكورة أدناه) هي:

1. يتم مواصلة تقديم البرنامج الأكاديمي في المؤسسة التعليمية الأم مع الاستمرار في التحاق الطلبة.
2. لا توجد تغييرات جوهرية على بنية البرنامج الأكاديمي في المؤسسة التعليمية الأم وفرعها التي تؤدي إلى اختلاف في تقديم البرنامج في كلا المؤسساتين.
3. لا توجد أية تغييرات سلبية في حالة الاعتماد الأكاديمي و / أو حالة الاعتماد المهني للبرنامج الأكاديمي (على سبيل المثال، سحب الاعتماد أو التقييد أو فرض شروط جديدة).
4. ما زال البرنامج يُقدم بأسلوب التعليم التقليدي بالحضور الفعلي للطلبة في مقر المؤسسة التعليمية بدبي بنسبة 50% على الأقل.
5. لا يوجد انخفاض كبير في عدد أو جودة الكادر التدريسي للبرنامج الأكاديمي في فرع المؤسسة التعليمية.
6. لا يوجد شكاوى جوهرية حالية معلقة تقدم بها الطلبة حول البرنامج الأكاديمي إلى هيئات خارجية (مثل أمناء المطالم أو المفوضين أو المحاكم أو هيئة المعرفة).
7. تواصل المؤسسة التعليمية استخدام مجموعة من الأساليب الداخلية والخارجية لتراقب بانتظام المقارنة بين إنجازات الطلبة في المؤسسة التعليمية الأم وفرعها، ويتابع الطلبة في المؤسسة التعليمية بدبي تحقيق مخرجات تعلمهم بمستوى مماثل للطلبة في المؤسسة التعليمية الأم.
8. تعتزم المؤسسة التعليمية مواصلة تقديم البرنامج الأكاديمي ولا يوجد لديها خطط لإحالة البرنامج الأكاديمي إلى وضع الإيقاف خلال فترة الإعفاء.
9. لا توجد أسباب معروفة أخرى موجودة أو يُتوقع نشوؤها في غضون الأشهر الاثني عشر المقبلة والتي قد تؤثر بشكل معقول على حالة الموافقة على البرنامج من قبل هيئة المعرفة.

الملحق (ك)

الشهادة السنوية لتجديد برنامج أكاديمي من خلال المصادقة على برنامج أكاديمي مستحدث ما دون خمس سنوات

يتضمن النموذج التالي العناصر الأساسية لخطاب الضمان الذي يجب على المؤسسة التعليمية الأم تقديمه إلى هيئة المعرفة. ويجب أن يكون الخطاب:

- مكتوباً على الورق الرسمي للمؤسسة التعليمية الأم
- معتمداً مع توقيع مسؤول تنفيذي كبير في المؤسسة التعليمية.

مصادقة على برنامج أكاديمي مع إعفاء

بالنسبة للبرامج الأكاديمية ذات الإعفاء من المصادقة، يجب أن يكون نص الخطاب على النحو التالي. ويجب تفسير أية إعفاءات تفسيراً تاماً.

أنا الموقع أدناه، بالنيابة عن وباسم [اسم المؤسسة التعليمية الأم]، أتعهد بأن كل برنامج من البرامج المستحدثة التي هي حالياً قيد الإعفاء من المصادقة و (المذكورة أدناه) هي:

1. لا توجد تغييرات جوهرية على بنية البرنامج الأكاديمي في مقر المؤسسة التعليمية في دبي.
2. لا توجد أية تغييرات سلبية في حالة الاعتماد الأكاديمي و / أو حالة الاعتماد المهني للبرنامج الأكاديمي (على سبيل المثال، سحب الاعتماد أو التقييد أو فرض شروط جديدة).
3. ما زال البرنامج يُقدم بأسلوب التعليم التقليدي بحضور الطلبة الفعلي في مقر المؤسسة 1. التعليمية بدبي بنسبة 50% على الأقل.
4. لا يوجد انخفاض كبير في عدد أو جودة الكادر التدريسي للبرنامج الأكاديمي في فرع المؤسسة التعليمية.
5. لا يوجد شكاوى جوهرية حالية معلقة تقدم بها الطلبة حول البرنامج الأكاديمي إلى هيئات خارجية (مثل أمناء المظالم أو المفوضين أو المحاكم أو هيئة المعرفة).
6. تواصل المؤسسة التعليمية استخدام مجموعة من الأساليب الداخلية والخارجية لتراقب بانتظام المقارنة بين إنجازات الطلبة في المؤسسة التعليمية الأم وفرعها، ويتابع الطلبة في المؤسسة التعليمية بدبي تحقيق مخرجات تعلمهم بمستوى مماثل للطلبة في المؤسسة التعليمية الأم.
7. تعتزم المؤسسة التعليمية مواصلة تقديم البرنامج الأكاديمي ولا يوجد لديها خطط لإحالة البرنامج الأكاديمي إلى وضع الإيقاف خلال فترة الإعفاء.
8. لا توجد أسباب معروفة أخرى موجودة أو يُتوقع نشوؤها في غضون الأشهر الاثني عشر المقبلة والتي قد تؤثر بشكل معقول على حالة الموافقة على البرنامج من قبل هيئة المعرفة.

