



التقويم الذاتي والتخطيط للتطوير  
مصدر لدعم المدارس الخاصة في دبي 2016-2017



## مقدمة

يدرك جهاز الرقابة المدرسية في دبي أهمية عمليات التقويم الذاتي ويعتبرها جزءاً حيوياً من العمليات المستمرة التي تجريها المدرسة لمراجعة أدائها والتخطيط للتطوير، لذلك يُعد مستند التقويم الذاتي أداةً محوريةً في هذه العمليات، لأنه يساعد المدارس على قياس أثر عملها في مختلف الجوانب ويتيح لها إجراء تقييم عام لجودة الخدمات التعليمية التي تقدمها. ويؤكد جهاز الرقابة المدرسية على أهمية أن يكون مستند التقويم الذاتي بمثابة وثيقة عمل تُستخدم في دعم أعضاء القيادة المدرسية وأعضاء مجلس الأمناء في عملهم على تطوير المدرسة.

وتماشياً مع أفضل الممارسات الدولية في الرقابة المدرسية، يُولي جهاز الرقابة المدرسية تركيزاً كبيراً على حاجة جميع المدارس إلى تعزيز فهمها ومعرفتها بعمليات التقويم الذاتي والتخطيط للتطوير. ولقد أدخل جهاز الرقابة تحديثات على مستند التقويم الذاتي 2016-2017، الذي يتضمن مستندات داعمة ومتوافقة مع إطار معايير الرقابة والتقييم المدرسية في دولة الإمارات العربية المتحدة. ويجب على جميع المدارس أن تعزز فهمها لإطار عمل الرقابة المدرسية ومستند التقويم الذاتي لجهاز الرقابة المدرسية والمستندات الداعمة. ويتوقع جهاز الرقابة المدرسية من المدارس أن تعمل بالشراكة مع المُقيِّمين التربويين على تحقيق التطوير.

وبعد ثمانية أعوام من تطبيق عمليات الرقابة المدرسية في دبي، أصبحت المدارس في وضع أفضل على صعيد قدرتها على استخدام المعلومات التي وفرتها الرقابة المدرسية السابقة بالإضافة إلى معلومات التقويم الذاتي والاستفادة منها في التخطيط لمستقبلها. ويتعين على **جميع المدارس** أن تقدم مستند **التقويم الذاتي وخطة تطوير المدرسة** إلى المقيِّمين التربويين قبل 14 يوم عمل على الأقل من انطلاق عمليات الرقابة المدرسية فيها.

ويتعين أن تكون المعلومات الواردة في تلك المستندات منسجمةً مع معايير ومؤشرات الأداء الواردة في إطار معايير الرقابة والتقييم المدرسية في دولة الإمارات العربية المتحدة.

وسيحرض المُقيِّمون التربويون أثناء تطبيق عمليات الرقابة في المدارس على استخدام معلومات التقويم الذاتي وخطة تطوير المدرسة في كل مدرسة، بوصفها النقطة التي ينطلقون منها في عملهم، وسيركزون على دقة عمليات التقويم الذاتي والبيانات والأدلة التي أرفقتها المدرسة استناداً إلى إطار معايير الرقابة والتقييم المدرسية في دولة الإمارات العربية المتحدة. وسيعملون أيضاً مع القيادة في كل مدرسة على تحديد أولويات التطوير.

حرصنا في هذا المستند على تحديد الحد الأقصى لعدد الكلمات المسموح للمدرسة بكتابته في كل قسم من أقسام التقويم الذاتي. ويتوقع من المدارس أن تكون حريصة على كتابة بنود موجزة لكل **عنصر** من عناصر الجودة تعتمد على أدلة صحيحة وملائمة تدعم من خلالها التقييمات التي توصلت إليها وتبعاً للمرحلة الدراسية. ونود التأكيد في هذا السياق على أن معلومات **التقويم الذاتي** يجب ألا تكون وصفية بل تقييمية لأثر عمل المدرسة على تحسين مخرجات الطلبة.

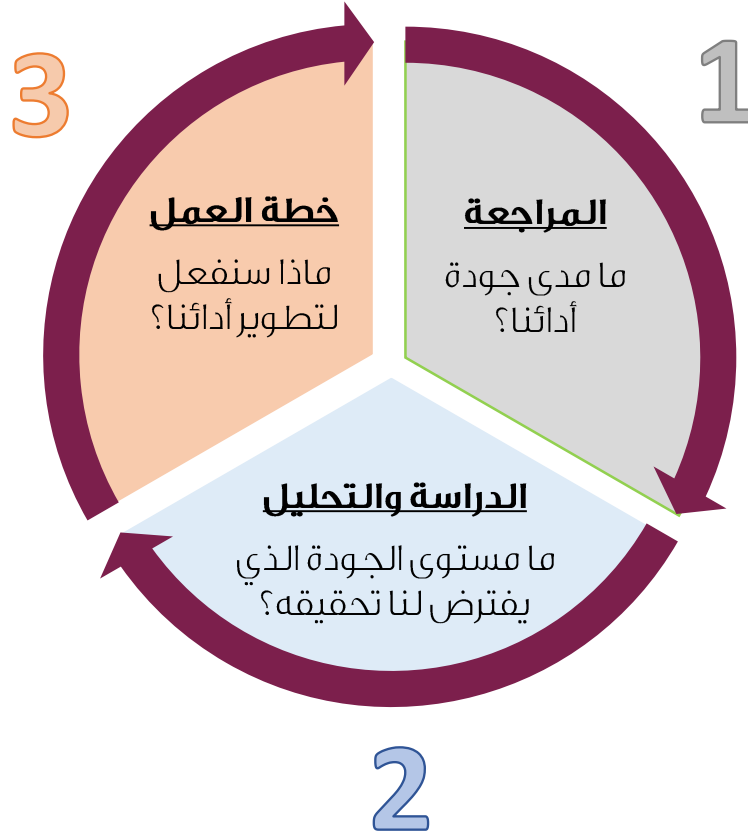
**يجب على جميع المدارس الخاصة في العام الدراسي 2016-2017 إكمال مستند التقويم الذاتي الموجود في سجل المدرسة الإلكتروني، ويجب على كل مدرسة أيضاً إكمال الأجزاء المخصصة للأجندة الوطنية لدولة الإمارات العربية المتحدة والدراسات الاجتماعية والابتكار وذوي الاحتياجات التعليمية الخاصة وذوي الإعاقة الموجودة ضمن القسم الخاص بملحق دبي لمعايير الرقابة المدرسية، وذلك قبل 14 يوم عمل على الأقل من انطلاق عمليات الرقابة المدرسية فيها.**

## عمليات التقويم الذاتي والتخطيط للتطوير – مصدر لدعم مدارس دبي

يهدف هذا المصدر إلى دعم المدارس وإرشادها نحو تطبيق عمليات تقويم ذاتي دقيقة وممنهجة، وعلى المدارس الخاصة إجراء عمليات تقويم ذاتي منسجمة مع معايير التقييم والرقابة في دولة الإمارات العربية المتحدة المشروحة بشكل مفصل في إطار معايير الرقابة والتقييم المدرسية في دولة الإمارات العربية المتحدة، وعلى المدارس بعد انتهائها من إجراء عمليات التقويم الذاتي أن تبادر إلى إرسال النماذج الإلكترونية المكتملة إلى جهاز الرقابة المدرسية.

ويوضح **المخطط** الموجود أدناه رؤيتنا لعملية التقويم الذاتي والتخطيط للتطوير **كعملية مستمرة**، ويتوقع من قيادة المدرسة أن تعمل على إشراك كادر المدرسة والأطراف المعنية فيها. وستتضمن عمليات الرقابة دراسة مستندات التخطيط للتطوير لتحليل مدى استجابة المدرسة **لنتائج عمليات التقويم الذاتي**.

## دورة التقويم الذاتي



## دورة التقويم الذاتي

1

### المراجعة

#### المراجعة – ما مدى جودة أدائنا؟

- يجب أن تستند عمليات التقويم الذاتي والتخطيط للتطوير على دورة متفق عليها من الإجراءات والتدابير.
- تبدأ هذه الدورة عادةً في نهاية العام الدراسي لمراجعة أداء المدرسة خلال العام الدراسي المنتهي.
- تتضمن هذه المرحلة التفكير في جوانب أداء المدرسة وتأثيرها على مخرجات الطلبة التعليمية، في كل واحد من معايير الأداء الواردة في إطار معايير الرقابة والتقييم المدرسية في دولة الإمارات العربية المتحدة.
- معظم المدارس تسعى إلى استطلاع آراء الطلبة والمعلمين وأولياء الأمور ومجالس الأمناء لتضمن أنها تأخذ بوجهات نظر الأطراف المعنية أثناء اتخاذ القرارات.

#### مراجعة الأدلة – كيف نعرف ذلك؟

- توجد مجموعة متنوعة من الأدلة التي توضح للمدرسة مستوى أدائها، تتضمن ما يلي:
- البيانات الكمية (العددية) بما فيها بيانات التحصيل والتقدم الدراسي للطلبة، وبيانات اختبارات المقارنة الدولية.
- البيانات النوعية (وجهات النظر والآراء ونتائج الاستبانات) بما فيها أعمال الطلبة ومعلومات الاعتماد الأكاديمي والرقابة السابقة.
- تُحدد هذه الأدلة نقاط القوة والجوانب التي تحتاج للتحسين على صعيد مستوى أداء الطلبة.
- من المهم أن تكون جميع التقييمات الذاتية التي أصدرتها المدرسة مرتكزة على مدى أثرها الإيجابي على مخرجات تعلم الطلبة.

#### الدراسة والتحليل – ما مستوى الجودة الذي يفترض لنا تحقيقه؟

- من المهم لكل مدرسة أن تعتمد على رؤيتها وقيمتها وأهدافها وأعداد الطلبة فيها في قيادة عملية التطوير.
- تجسد الوعود التي تقطعها المدرسة لأولياء الأمور نقطة تركيز مهمة تساعد على تحديد المستوى الذي ترغب في تحقيقه والجوانب التي تحتاج إلى مزيد من التطوير.
- على المدرسة أيضاً مقارنة مستوى أدائها مع مدارس أخرى مشابهة على الصعيدين المحلي والعالمية.
- يجب استخدام عبارات تقييمية في الدراسة والتحليل ويجب أن تقدم إرشادات للخطوات القادمة في عملية التطوير.

#### خطة العمل – ماذا سنفعل لتطوير أدائنا؟

- تركز هذه المرحلة على تحديد أولويات التطوير.
- من المهم لفريق المدرسة أن يحدد الخطوات المثلى التي من شأنها أن تحقق التغييرات المطلوبة.
- تحتاج المدرسة إلى بناء معرفة واضحة عن النتائج التي تطمح إلى تحقيقها.
- إن خطط التطوير طويلة الأمد المستندة إلى المواطنين التي تحتاج إلى تطوير يجب أن تؤدي دوراً في إرشاد وتوجيه المدرسة أثناء تنفيذ هذه العملية. ويجب أن تتضمن هذه الخطط مواعيد محددة للتنفيذ ومعايير واضحة للنجاح يمكن قياسها.

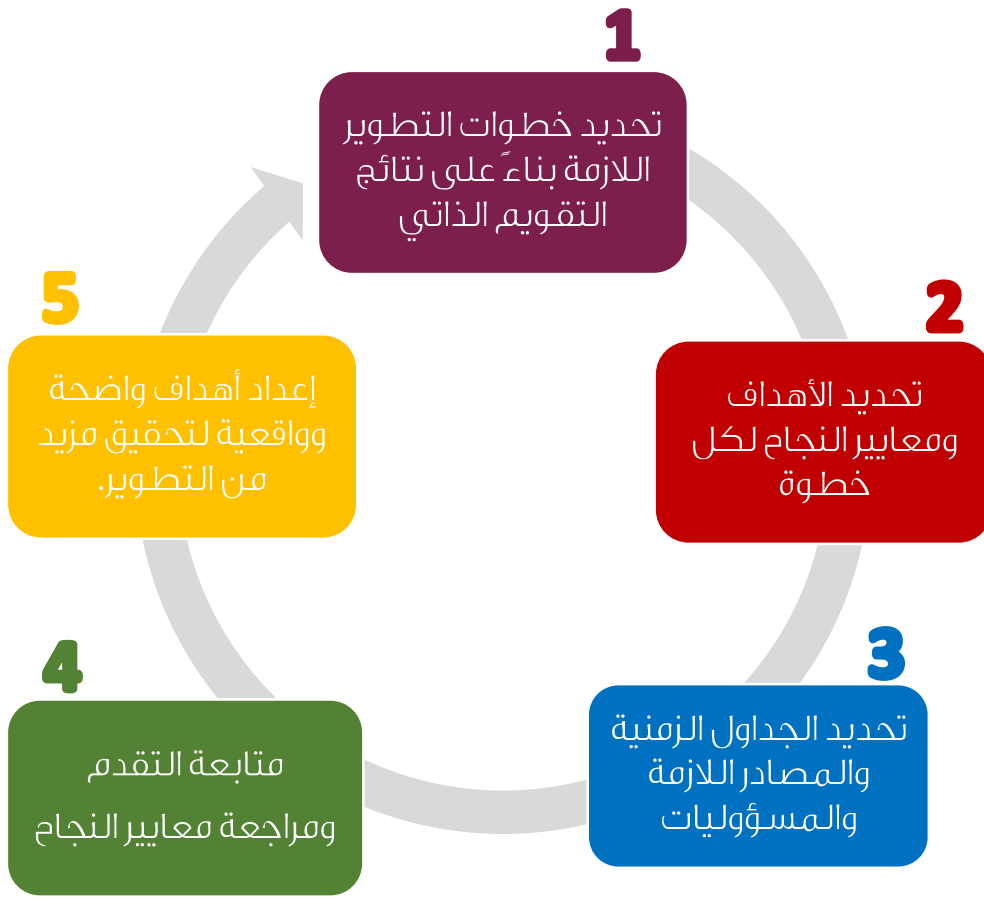
2

### الدراسة والتحليل

3

### خطة العمل

## عمليات التخطيط للتطوير – ما الذي يتوجب علينا فعله؟



## عمليات التخطيط للتطوير – ما الذي يتوجب علينا فعله؟

### إعداد خطوات التطوير بناءً على عملية التقويم الذاتي

- استخلاص وإعداد الخطوات الرئيسية للتطوير بناءً على نتائج عمليات التقويم الذاتي، مع الأخذ بعين الاعتبار أنه لا يمكن للمدرسة أن تحقق جميع الأهداف دفعة واحدة في الوقت عينه. وقد لا يتوفر لدى المدرسة سوى مصادر محدودة في عملية التطوير: مثل محدودية كادر المدرسة، والوقت، والمهارات والمواد.
- لضمان إدارة عمليات التغيير بفعالية، يجب على المدرسة إشراك أعضاء كادرها الرئيسيين في هذه العملية بحيث تصبح المبادرات جزءاً أساسياً من ممارسات المدرسة.
- يجب أن تتسم خطوات العمل بالمرونة وإمكانية إدخال التغييرات عليها، بما في ذلك تغيير توقيت بدايتها ونهايتها.

1

### تحديد الأهداف ومعايير النجاح لكل خطوة

- إن الأهداف مهمة لأنها توضح الغاية من الخطوة، وتتيح إعداد المهام الرئيسية، وتقدم إرشادات للتطوير وتضع معايير للأداء من خلال معايير نجاح واضحة وقابلة للقياس.
- يجب أن تشير الأهداف إلى النتائج المرجوة، وأن تكون هذه الأهداف دقيقة وواقعية وقابلة للقياس.
- يجب أن تراعي الأهداف نسبة الطلبة الذين يحتاجون إلى تحسين مستوياتهم. وعلى المدرسة استخدام المصطلحات الكمية الواردة في إطار معايير الرقابة والتقييم المدرسية في دولة الإمارات العربية المتحدة. مثال: غالبية (50% - 60%) طلبة المرحلة المتوسطة يحققون مستويات أعلى من التوقعات العالمية في أسئلة المفردات في اختبارات المقارنة الدولية خلال العام الدراسي الحالي.

2

### تحديد الجداول الزمنية والمصادر والمسؤوليات اللازمة لكل خطوة

- ما الجدول الزمني الذي تم تحديده لكل خطوة؟ وما مدى تكرار مراجعة المدرسة لأثر كل خطوة؟
- ما تكلفة كل خطوة؟ هل يحتاج كادر المدرسة إلى تطوير؟ وهل تحتاج المدرسة إلى مصادر أخرى؟
- من المسؤول عن التنفيذ الشامل لكل خطوة؟

3

### متابعة التقدم ومراجعة النجاح الذي تم تحقيقه

- يجب في أوقات محددة تنفيذ متابعة دقيقة ومنتظمة للتقدم.
- يجب طرح الأسئلة التالية: إلى أين وصلنا حتى الآن؟ هل نجحنا؟ ما الخطوة القادمة؟
- تكون المتابعة من خلال ضمان المساءلة وتمكين جميع أعضاء مجتمع التعلم من ممارسة دورهم في مساهلة المدرسة.

4

### إعداد أهداف واضحة وواقعية لتحقيق مزيد من التطوير

- بعد الانتهاء من المراجعة، يجب إعداد أهداف جديدة تتسم بالوضوح والواقعية لتمكين المدرسة من تحقيق مزيد من التطوير.

5

## معيار الأداء 1:

### جودة إنجازات الطلبة

المواد الدراسية الرئيسية: التربية الإسلامية، اللغة العربية للناطقين بها، اللغة العربية للناطقين بغيرها، لغة التدريس (حيثما كان هذا مناسباً)، اللغة الإنجليزية، الرياضيات، العلوم.

مؤشر الأداء 1.1: التحصيل الدراسي

#### عناصر الجودة

- 1.1.1 مستوى تحصيل الطلبة الدراسي قياساً إلى معايير المنهاج التعليمي المُعتمد والمُرخص.
- 1.1.2 مستوى تحصيل الطلبة الدراسي قياساً إلى المستويات الوطنية والمعايير العالمية الملائمة.
- 1.1.3 مستويات معرفة وفهم ومهارات الطلبة، لاسيما في المواد الدراسية الرئيسية.
- 1.1.4 اتجاهات التحصيل الدراسي بمرور الوقت.
- التحصيل الدراسي:** المُستوى الذي وصل إليه الطلبة قياساً إلى مستويات المنهاج التعليمي، وعادةً يُوصف باستخدام الأرقام أو الحروف أو الصفات.
- تستطيع المدارس استخدام العبارات التالية في دعم تقييماتها في كل مادة دراسية رئيسية.
- 1.1.1 "قَدّم نتائج تحليل بيانات أي تقييم داخلي ملائم بنائي وإجمالي واستخدمها في دعم تقييماتك في كل مرحلة دراسية."
- 1.1.2 "قَدّم نتائج تحليل بيانات أي تقييم ملائم خارجي و/ أو اختبار مقارنة دولي واستخدمها في دعم تقييماتك في كل مرحلة دراسية."
- 1.1.3 "صف مستويات المعرفة والمهارات والفهم التي يُتوقع أن يشاهدها المقيمون في الحصص الدراسية لدعم تقييماتك في هذا العنصر من عناصر الجودة."
- 1.1.4 "قَدّم نتائج تحليل بيانات أي تقييم ملائم خارجي و/ أو اختبار مقارنة دولي خلال الأعوام الثلاثة الماضية واستخدمها في دعم تقييماتك في كل مرحلة دراسية."

مؤشر الأداء 1.2: التقدم الدراسي	
عناصر الجودة	
1.2.1	مستويات التقدم الدراسي بمرور الوقت لدى الطلبة بمن فيهم ذوي الاحتياجات التعليمية الخاصة مقارنة مع المستويات التي بدأوا منها.
1.2.2	مستويات تقدم الطلبة الدراسي في الحصص الدراسية.
1.2.3	مستويات التقدم الدراسي لدى المجموعات المختلفة من الطلبة.
<p><b>التقدم الدراسي: التغيرات في معرفة الطلبة ومهاراتهم وفهمهم قياساً إلى مستويات أدائهم المرجعية و / أو قياساً إلى أهداف تعلم واضحة والمحافظة عليها خلال فترة زمنية محددة (مثل حصة دراسية، أو وحدة دراسية، أو فصل دراسي، أو سنة ضمن مرحلة دراسية).</b></p> <p>تستطيع المدارس استخدام العبارات التالية في دعم تقييماها في كل مادة دراسية رئيسية.</p>	
1.2.1	حدّد "مستوى التقدم الدراسي المتوقع" في كل مادة ومرحلة دراسية.
1.2.2	وضّح كيف حدّدت مستويات الأداء المرجعية لمجموعات الطلبة والمراحل الدراسية المختلفة.
1.2.3	قدّم أدلة تقييمية لدعم تقييماك لأداء كل مجموعة من مجموعات الطلبة المختلفة.
<ul style="list-style-type: none"> <li>• استخدم الصفحات التالية لكتابة <b>عرض موجز</b> عن جودة <b>التحصيل والتقدم الدراسي</b> الذي يحققه الطلبة في كل مادة دراسية.</li> <li>• تأكد من تحديد أي اختلافات موجودة بين <b>المراحل الدراسية</b> أو مجموعات فُحِّدَة من الطلبة، لاسيما الأطفال في مرحلة الطفولة المبكرة.</li> <li>• يجب أن تقدم أدلة تدعم تقييماك وينبغي أن يكون النص والملاحظات التي تكتبها <b>تقييمية</b> لا وصفية، مع الالتزام بعدم تجاوز الحد الأقصى المسموح به لعدد الكلمات في كل قسم.</li> <li>• يجب أن يكون تقييمك مرتبطاً <b>بعناصر الجودة</b> الواردة في إطار معايير الرقابة والتقييم المدرسية، وأن تتأكد من ذكر مصادر البيانات واستخدام استمارة البيانات الموجودة في <b>علامة التبويب الخاصة بمعلومات التقييم</b>، ويمكنك تزويد جهاز الرقابة المدرسية بجميع الأدلة المتعلقة بالتحصيل والتقدم الدراسي على مستند منفصل.</li> <li>• <b>الطلبة الإماراتيون:</b> خصص فقرات <b>منفصلة</b> تعرض فيها تقييماك لمستويات التحصيل والتقدم الدراسي للطلبة الإماراتيين.</li> </ul>	

## التربية الإسلامية

انقر على قائمة الخيارات لاختيار تقييماتك للمرحلة/المراحل الدراسية في مدرستك				
المرحلة الدراسية الرابعة	المرحلة الدراسية الثالثة	المرحلة الدراسية الثانية	المرحلة الدراسية الأولى	
حدد التقييم	حدد التقييم	حدد التقييم	حدد التقييم	1.1 تحصيل الطلبة الدراسي
حدد التقييم				التحصيل الدراسي لدى الطلبة الإماراتيين
حدد التقييم	حدد التقييم	حدد التقييم	حدد التقييم	1.2 التقدم الدراسي
حدد التقييم				التقدم الدراسي لدى الطلبة الإماراتيين

مصادر الأدلة	1.1 التحصيل الدراسي
انقر هنا لإضافة النص	<p><b>شرح التقييمات</b> (توجيه: يُرجى كتابة تفاصيل وافية وموجزة قائمة على أدلة صحيحة وملائمة بما لا يتجاوز 80 كلمة لكل مرحلة دراسية)</p> <p>انقر هنا لإضافة النص <b>الطلبة الإماراتيون</b> انقر هنا لإضافة النص</p>

مصادر الأدلة	1.2 التقدم الدراسي
انقر هنا لإضافة النص	<p><b>شرح التقييمات</b> (توجيه: يُرجى كتابة تفاصيل وافية وموجزة قائمة على أدلة صحيحة وملائمة بما لا يتجاوز 80 كلمة لكل مرحلة دراسية)</p> <p>انقر هنا لإضافة النص <b>الطلبة الإماراتيون</b> انقر هنا لإضافة النص</p>

## اللغة العربية للناطقين بها

انقر على قائمة الخيارات لاختيار تقييماتك للمرحلة/المراحل الدراسية في مدرستك				
المرحلة الدراسية الرابعة	المرحلة الدراسية الثالثة	المرحلة الدراسية الثانية	المرحلة الدراسية الأولى	
حدد التقييم	حدد التقييم	حدد التقييم	حدد التقييم	1.1 تحصيل الطلبة الدراسي
حدد التقييم				التحصيل الدراسي لدى الطلبة الإماراتيين
حدد التقييم	حدد التقييم	حدد التقييم	حدد التقييم	1.2 التقدم الدراسي
حدد التقييم				التقدم الدراسي لدى الطلبة الإماراتيين

مصادر الأدلة	1.1 التحصيل الدراسي
انقر هنا لإضافة النص	<p><b>شرح التقييمات</b> (توجيه: يُرجى كتابة تفاصيل وافية وموجزة قائمة على أدلة صحيحة وملائمة بما لا يتجاوز 80 كلمة لكل مرحلة دراسية)</p> <p>انقر هنا لإضافة النص</p> <p><b>الطلبة الإماراتيون</b></p> <p>انقر هنا لإضافة النص</p>

مصادر الأدلة	1.2 التقدم الدراسي
انقر هنا لإضافة النص	<p><b>شرح التقييمات</b> (توجيه: يُرجى كتابة تفاصيل وافية وموجزة قائمة على أدلة صحيحة وملائمة بما لا يتجاوز 80 كلمة لكل مرحلة دراسية)</p> <p>انقر هنا لإضافة النص</p> <p><b>الطلبة الإماراتيون</b></p> <p>انقر هنا لإضافة النص</p>

## اللغة العربية للناطقين بغيرها

انقر على قائمة الخيارات لاختيار تقييماتك للمرحلة/المراحل الدراسية في مدرستك

المرحلة الدراسية الأولى	المرحلة الدراسية الثانية	المرحلة الدراسية الثالثة	المرحلة الدراسية الرابعة	
حدد التقييم	حدد التقييم	حدد التقييم	حدد التقييم	1.1 تحصيل الطلبة الدراسي
حدد التقييم				التحصيل الدراسي لدى الطلبة الإماراتيين
حدد التقييم	حدد التقييم	حدد التقييم	حدد التقييم	1.2 التقدم الدراسي
حدد التقييم				التقدم الدراسي لدى الطلبة الإماراتيين

مصادر الأدلة	1.1 التحصيل الدراسي
انقر هنا لإضافة النص	<p><b>شرح التقييمات</b> (توجيه: يُرجى كتابة تفاصيل وافية وموجزة قائمة على أدلة صحيحة وملائمة بما لا يتجاوز 80 كلمة لكل مرحلة دراسية)</p> <p>انقر هنا لإضافة النص <b>الطلبة الإماراتيون</b> انقر هنا لإضافة النص</p>

مصادر الأدلة	1.2 التقدم الدراسي
انقر هنا لإضافة النص	<p><b>شرح التقييمات</b> (توجيه: يُرجى كتابة تفاصيل وافية وموجزة قائمة على أدلة صحيحة وملائمة بما لا يتجاوز 80 كلمة لكل مرحلة دراسية)</p> <p>انقر هنا لإضافة النص <b>الطلبة الإماراتيون</b> انقر هنا لإضافة النص</p>

## لغة التدريس

انقر على قائمة الخيارات لاختيار تقييماتك للمرحلة/المراحل الدراسية في مدرستك				
المرحلة الدراسية الرابعة	المرحلة الدراسية الثالثة	المرحلة الدراسية الثانية	المرحلة الدراسية الأولى	
حدد التقييم	حدد التقييم	حدد التقييم	حدد التقييم	1.1 تحصيل الطلبة الدراسي
حدد التقييم				التحصيل الدراسي لدى الطلبة الإماراتيين
حدد التقييم	حدد التقييم	حدد التقييم	حدد التقييم	1.2 التقدم الدراسي
حدد التقييم				التقدم الدراسي لدى الطلبة الإماراتيين

مصادر الأدلة	1.1 التحصيل الدراسي
انقر هنا لإضافة النص	<p><b>شرح التقييمات</b> (توجيه: يُرجى كتابة تفاصيل وافية وموجزة قائمة على أدلة صحيحة وملائمة بما لا يتجاوز 80 كلمة لكل مرحلة دراسية)</p> <p>انقر هنا لإضافة النص <b>الطلبة الإماراتيون</b> انقر هنا لإضافة النص</p>

مصادر الأدلة	1.2 التقدم الدراسي
انقر هنا لإضافة النص	<p><b>شرح التقييمات</b> (توجيه: يُرجى كتابة تفاصيل وافية وموجزة قائمة على أدلة صحيحة وملائمة بما لا يتجاوز 80 كلمة لكل مرحلة دراسية)</p> <p>انقر هنا لإضافة النص <b>الطلبة الإماراتيون</b> انقر هنا لإضافة النص</p>

## اللغة الإنجليزية

انقر على قائمة الخيارات لاختيار تقييماتك للمرحلة/المراحل الدراسية في مدرستك				
المرحلة الدراسية الرابعة	المرحلة الدراسية الثالثة	المرحلة الدراسية الثانية	المرحلة الدراسية الأولى	
حدد التقييم	حدد التقييم	حدد التقييم	حدد التقييم	1.1 تحصيل الطلبة الدراسي
حدد التقييم				التحصيل الدراسي لدى الطلبة الإماراتيين
حدد التقييم	حدد التقييم	حدد التقييم	حدد التقييم	1.2 التقدم الدراسي
حدد التقييم				التقدم الدراسي لدى الطلبة الإماراتيين

مصادر الأدلة	1.1 التحصيل الدراسي
انقر هنا لإضافة النص	<p><b>شرح التقييمات</b> (توجيه: يُرجى كتابة تفاصيل وافية وموجزة قائمة على أدلة صحيحة وملائمة بما لا يتجاوز 80 كلمة لكل مرحلة دراسية)</p> <p>انقر هنا لإضافة النص <b>الطلبة الإماراتيون</b> انقر هنا لإضافة النص</p>

مصادر الأدلة	1.2 التقدم الدراسي
انقر هنا لإضافة النص	<p><b>شرح التقييمات</b> (توجيه: يُرجى كتابة تفاصيل وافية وموجزة قائمة على أدلة صحيحة وملائمة بما لا يتجاوز 80 كلمة لكل مرحلة دراسية)</p> <p>انقر هنا لإضافة النص <b>الطلبة الإماراتيون</b> انقر هنا لإضافة النص</p>

## الرياضيات

انقر على قائمة الخيارات لاختيار تقييماتك للمرحلة/المراحل الدراسية في مدرستك

المرحلة الدراسية الأولى	المرحلة الدراسية الثانية	المرحلة الدراسية الثالثة	المرحلة الدراسية الرابعة	
حدد التقييم	حدد التقييم	حدد التقييم	حدد التقييم	1.1 تحصيل الطلبة الدراسي
حدد التقييم				التحصيل الدراسي لدى الطلبة الإماراتيين
حدد التقييم	حدد التقييم	حدد التقييم	حدد التقييم	1.2 التقدم الدراسي
حدد التقييم				التقدم الدراسي لدى الطلبة الإماراتيين

مصادر الأدلة	1.1 التحصيل الدراسي
انقر هنا لإضافة النص	<p><b>شرح التقييمات</b> (توجيه: يُرجى كتابة تفاصيل وافية وموجزة قائمة على أدلة صحيحة وملائمة بما لا يتجاوز 80 كلمة لكل مرحلة دراسية)</p> <p>انقر هنا لإضافة النص <b>الطلبة الإماراتيون</b> انقر هنا لإضافة النص</p>

مصادر الأدلة	1.2 التقدم الدراسي
انقر هنا لإضافة النص	<p><b>شرح التقييمات</b> (توجيه: يُرجى كتابة تفاصيل وافية وموجزة قائمة على أدلة صحيحة وملائمة بما لا يتجاوز 80 كلمة لكل مرحلة دراسية)</p> <p>انقر هنا لإضافة النص <b>الطلبة الإماراتيون</b> انقر هنا لإضافة النص</p>

العلوم				
انقر على قائمة الخيارات لاختيار تقييماتك للمرحلة/المراحل الدراسية في مدرستك				
المرحلة الدراسية الرابعة	المرحلة الدراسية الثالثة	المرحلة الدراسية الثانية	المرحلة الدراسية الأولى	
حدد التقييم	حدد التقييم	حدد التقييم	حدد التقييم	1.1 تحصيل الطلبة الدراسي
حدد التقييم				التحصيل الدراسي لدى الطلبة الإماراتيين
حدد التقييم	حدد التقييم	حدد التقييم	حدد التقييم	1.2 التقدم الدراسي
حدد التقييم				التقدم الدراسي لدى الطلبة الإماراتيين

مصادر الأدلة	1.1 التحصيل الدراسي
انقر هنا لإضافة النص	<p><b>شرح التقييمات</b> (توجيه: يُرجى كتابة تفاصيل وافية وموجزة قائمة على أدلة صحيحة وملائمة بما لا يتجاوز 80 كلمة لكل مرحلة دراسية)</p> <p>انقر هنا لإضافة النص</p> <p><b>الطلبة الإماراتيون</b></p> <p>انقر هنا لإضافة النص</p>

مصادر الأدلة	1.2 التقدم الدراسي
انقر هنا لإضافة النص	<p><b>شرح التقييمات</b> (توجيه: يُرجى كتابة تفاصيل وافية وموجزة قائمة على أدلة صحيحة وملائمة بما لا يتجاوز 80 كلمة لكل مرحلة دراسية)</p> <p>انقر هنا لإضافة النص</p> <p><b>الطلبة الإماراتيون</b></p> <p>انقر هنا لإضافة النص</p>

مؤشر الأداء 1.3: مهارات التعلم	
عناصر الجودة	
1.3.1	مشاركة الطلبة في عملية التعلم وتوليهم مسؤولية تعلمهم.
1.3.2	التفاعل والتعاون بين الطلبة أثناء تعلمهم ومهاراتهم في التواصل.
1.3.3	تطبيق التعلم في سياقات الحياة الواقعية، وبناء روابط بين مختلف جوانب التعلم.
1.3.4	مهارات الابتكار وأداء المشاريع والاستعلام والبحث، ومهارات حل المشكلات والتفكير الناقد عند الطلبة، بما في ذلك مهاراتهم في استخدام تقنيات التعلم.
<ul style="list-style-type: none"> <li>• استخدم الجداول في الصفحة التالية لكتابة عرض موجز على شكل بنود منفصلة لعناصر الجودة الرئيسية في مهارات التعلم لدى الطلبة في جميع المواد والمراحل الدراسية. وحدد عند اللزوم أية تباينات في جودة مهارات الطلبة في المراحل والمواد الدراسية.</li> <li>• قدم أدلة صحيحة وملائمة بما لا يتجاوز 100 كلمة.</li> <li>• يجب أن يكون تقييمك مرتبطاً بعناصر الجودة المذكورة أعلاه.</li> </ul>	

انقر على قائمة الخيارات لاختيار تقييمك للمرحلة المراحل الدراسية في مدرستك				
المرحلة الدراسية الرابعة	المرحلة الدراسية الثالثة	المرحلة الدراسية الثانية	المرحلة الدراسية الأولى	
حدد التقييم	حدد التقييم	حدد التقييم	حدد التقييم	1.3: مهارات التعلم

مصادر الأدلة	1.3 مهارات التعلم
انقر هنا لإضافة النص	شرح التقييمات (توجيه: يرجى كتابة تفاصيل وافية وموجزة قائمة على أدلة صحيحة وملائمة بما لا يتجاوز 100 كلمة) انقر هنا لإضافة النص

## معيار الأداء 2:

### جودة التطور الشخصي والاجتماعي ومهارات الابتكار

#### مؤشرات الأداء

2.3 المسؤولية الاجتماعية ومهارات الابتكار	2.2 فهم الطلبة لقيم الإسلام ووعيهم بتقاليد وثقافة الإمارات العربية المتحدة وثقافات العالم	2.1 التطور الشخصي
2.3.1 مشاركة الطلبة في الأنشطة المجتمعية والتطوعية ومساهماتهم الاجتماعية.	2.2.1 تقدير الطلبة لدور وقيم الإسلام في مجتمع دولة الإمارات العربية المتحدة.	2.1.1 مواقف الطلبة.
2.3.2 أخلاقيات العمل ومهارات الابتكار وأداء المشاريع وريادة الأعمال.	2.2.2 احترام الطلبة لتراث وثقافة الإمارات العربية المتحدة.	2.1.2 سلوك الطلبة.
2.3.3 الوعي والعمل البيئي.	2.2.3 فهم الطلبة وتقديرهم لثقافتهم وثقافات العالم الأخرى.	2.1.3 علاقات الطلبة فيما بينهم ومع كادر المدرسة.
		2.1.4 اتباع أساليب الحياة الصحية والتزامهم بمعايير السلامة.
		2.1.5 حضور الطلبة ومواظبتهم والتزامهم بالمواعيد أثناء اليوم الدراسي.

- استخدم الصفحة التالية لكتابة عرض موجز على شكل **بنود منفصلة** حول جودة المسؤولية الشخصية والاجتماعية لدى طلبتك في كل مرحلة.
- تأكد من تحديد أية اختلافات موجودة بين المراحل الدراسية أو مجموعات محددة من الطلبة، بما في ذلك تحديد أية اختلافات متعلقة بالطلبة الإماراتيين في مؤشرات الأداء هذه. قدم أدلة صحيحة وملائمة بما لا يتجاوز 80 كلمة لكل مؤشر من مؤشرات الأداء.
- يجب أن يكون تقييمك مرتبطاً **بعناصر الجودة** المذكورة أعلاه.

جودة التطور الشخصي والاجتماعي ومهارات الابتكار				
انقر على قائمة الخيارات لاختيار تقييماتك للمرحلة / المراحل في مدرستك				
المرحلة الدراسية الأولى	المرحلة الدراسية الثانية	المرحلة الدراسية الثالثة	المرحلة الدراسية الرابعة	
--حدد التقييم--	--حدد التقييم--	--حدد التقييم--	--حدد التقييم--	2.1 التطور الشخصي
--حدد التقييم--	--حدد التقييم--	--حدد التقييم--	--حدد التقييم--	2.2 فهم الطلبة لقيم الإسلام ووعيهم بتقاليد وثقافة الإمارات العربية المتحدة وثقافات العالم
--حدد التقييم--	--حدد التقييم--	--حدد التقييم--	--حدد التقييم--	2.3 المسؤولية الاجتماعية ومهارات الابتكار

مصدر الأدلة:	2.1 التطور الشخصي
انقر هنا لإضافة النص	شرح التقييمات (توجيه: يرجى كتابة تفاصيل وافية وموجزة قائمة على أدلة صحيحة وملائمة بما لا يتجاوز 80 كلمة) انقر هنا لإضافة النص

مصدر الأدلة:	2.2 فهم الطلبة لقيم الإسلام ووعيهم بتقاليد وثقافة الإمارات العربية المتحدة وثقافات العالم
انقر هنا لإضافة النص	شرح التقييمات (توجيه: يرجى كتابة تفاصيل وافية وموجزة قائمة على أدلة صحيحة وملائمة بما لا يتجاوز 80 كلمة). انقر هنا لإضافة النص

مصدر الأدلة:	2.3 المسؤولية الاجتماعية ومهارات الابتكار
انقر هنا لإضافة النص	شرح التقييمات (توجيه: يرجى كتابة تفاصيل وافية وموجزة قائمة على أدلة صحيحة وملائمة بما لا يتجاوز 80 كلمة). انقر هنا لإضافة النص

معيار الأداء 3:

جودة عمليات التدريس والتقييم

مؤشرات الأداء

3.2 التقييم	3.1 التدريس لأجل تعلم فعال
عناصر الجودة	عناصر الجودة
3.2.1 التقييمات الداخلية وعملياتها.	3.1.1 معرفة المعلمين بالمواد الدراسية التي يتولون تدريسها وكيفية تعلم الطلبة لتلك المواد.
3.2.2 مقارنة أداء الطلبة بالتقييمات الخارجية والوطنية والدولية.	3.1.2 التخطيط للحصص الدراسية وبيئة التعلم وإدارة الوقت والمصادر المتاحة.
3.2.3 تحليل بيانات التقييمات لمتابعة التقدم الذي يحققه الطلبة بمرور الوقت.	3.1.3 التفاعل بين المعلم والطالب، بما في ذلك استخدام أسلوب الحوار والأسئلة.
3.2.4 الاستفادة من معلومات التقييم في تطوير التدريس والمنهاج التعليمي وتقديم الطلبة الدراسي.	3.1.4 تطبيق استراتيجيات تدريس تلبي احتياجات الطلبة أفراداً ومجموعات.
3.2.5 معرفة المعلمين بأساليب تعلم طلبتهم ودعمه.	3.1.5 التدريس لأجل تطوير مهارات الطلبة في التفكير الناقد وحل المشكلات، والابتكار والتعلم باستقلالية.
<ul style="list-style-type: none"> <li>• استخدم الصفحة التالية لكتابة <b>عرض موجز</b> على شكل <b>بنود منفصلة</b> حول جودة التدريس لأجل تعلم فعال وعمليات التقييم في <b>كل مرحلة دراسية</b> في مدرستك.</li> <li>• تأكد من تحديد أية اختلافات موجودة بين المراحل الدراسية أو الموجودة بين مجموعات محددة من الطلبة، بما في ذلك أية اختلافات لدى الطلبة الإماراتيين في مؤشرات الأداء هذه. قدم أدلة صحيحة وملائمة بما لا يتجاوز 120 كلمة لكل مؤشر من مؤشرات الأداء.</li> <li>• يجب أن يكون تقييمك مرتبطاً <b>بعناصر الجودة</b> المذكورة أعلاه.</li> </ul>	

عمليات التدريس لأجل تعلم فعال وعمليات التقييم				
انقر على قائمة الخيارات لاختيار تقييماتك للمرحلة / المراحل في مدرستك				
المرحلة الدراسية الرابعة	المرحلة الدراسية الثالثة	المرحلة الدراسية الثانية	المرحلة الدراسية الأولى	
--حدد التقييم--	--حدد التقييم--	--حدد التقييم--	--حدد التقييم--	<b>3.1 التدريس لأجل تعلم فعال</b>
--حدد التقييم--	--حدد التقييم--	--حدد التقييم--	--حدد التقييم--	<b>3.2 التقييم</b>

مصدر الأدلة:	3.1 التدريس لأجل تعلم فعال
انقر هنا لإضافة النص	<b>شرح التقييمات</b> (توجيه: يرجى كتابة تفاصيل وافية وموجزة قائمة على أدلة صحيحة وملائمة بما لا يتجاوز 120 كلمة) انقر هنا لإضافة النص

مصدر الأدلة:	3.2 التقييم
انقر هنا لإضافة النص	<b>شرح التقييمات</b> (توجيه: يرجى كتابة تفاصيل وافية وموجزة قائمة على أدلة صحيحة وملائمة بما لا يتجاوز 120 كلمة) انقر هنا لإضافة النص

مؤشرات الأداء	
4.2 مواهمة المنهاج التعليمي	4.1 تصميم المنهاج التعليمي وتطبيقه
عناصر الجودة	عناصر الجودة
4.2.1 تعديل المنهاج التعليمي لتلبية احتياجات مجموعات الطلبة المختلفة.	4.1.1 الأساس المنطقي والتوازن والالتزام بالمعايير والمتطلبات المعتمدة.
4.2.2 التطوير وأداء المشاريع والابتكار.	4.1.2 استمرارية التعلم والتقدم عبر السنوات والمراحل الدراسية.
4.2.3 صلات المنهاج التعليمي بثقافة الإمارات العربية المتحدة ومجتمعها.	4.1.3 خيارات المنهاج التعليمي.
	4.1.4 الروابط بين فروع المنهاج التعليمي.
	4.1.5 عمليات مراجعة المنهاج التعليمي وتطويره.
<p>المنهاج التعليمي: كل ما تخطط المدرسة لتدريسه وكل ما يُقدَّم للطلبة من خبرات تعلم.</p> <ul style="list-style-type: none"> <li>• استخدم الصفحة التالية لكتابة <b>عرض موجز</b> عن جودة المنهاج التعليمي في كل مرحلة دراسية في مدرستك، وشرح كيف يلبي المنهاج التعليمي احتياجات جميع طلبة مدرستك بمن فيهم الطلبة الإماراتيين.</li> <li>• تأكد من تحديد أية اختلافات موجودة بين المراحل الدراسية. قدم أدلة صحيحة وملائمة بما لا يتجاوز 120 كلمة لكل مؤشر من مؤشرات الأداء.</li> <li>• يجب أن يكون تقييمك مرتبطاً <b>بعناصر الجودة</b> المذكورة أعلاه.</li> </ul>	

جودة المنهاج التعليمي				
انقر على قائمة الخيارات لاختيار تقييماتك للمرحلة / المراحل في مدرستك				
المرحلة الدراسية الأولى	المرحلة الدراسية الثانية	المرحلة الدراسية الثالثة	المرحلة الدراسية الرابعة	
--حدد التقييم--	--حدد التقييم--	--حدد التقييم--	--حدد التقييم--	<b>4.1 تصميم المنهاج التعليمي وتطبيقه</b>
--حدد التقييم--	--حدد التقييم--	--حدد التقييم--	--حدد التقييم--	<b>4.2 موازنة المنهاج التعليمي</b>

مصدر الأدلة:	4.1 تصميم المنهاج التعليمي وتطبيقه
انقر هنا لإضافة النص	<b>شرح التقييمات</b> (توجيه: يرجى كتابة تفاصيل وافية وموجزة قائمة على أدلة صحيحة وملائمة بما لا يتجاوز 120 كلمة) انقر هنا لإضافة النص.

مصدر الأدلة:	4.2 موازنة المنهاج التعليمي
انقر هنا لإضافة النص	<b>شرح التقييمات</b> (توجيه: يرجى كتابة تفاصيل وافية وموجزة قائمة على أدلة صحيحة وملائمة بما لا يتجاوز 120 كلمة) انقر هنا لإضافة النص.

مؤشرات الأداء	
<b>معييار الأداء 5:</b> <b>جودة حماية الطلبة ورعايتهم وتقديم الإرشاد والدعم لهم</b>	
مؤشرات الأداء	
5.2 رعاية الطلبة وتقديم الدعم لهم	5.1 المحافظة على صحة الطلبة وسلامتهم، بما في ذلك إجراءات وترتيبات الحماية / "حماية الطفل"
عناصر الجودة	عناصر الجودة
5.2.1 العلاقات القائمة بين كادر المدرسة وطلبتها وإدارة سلوك الطلبة.	5.1.1 رعاية الطلبة والعناية بهم وحمايتهم، بما في ذلك إجراءات وترتيبات "حماية الطفل".
5.2.2 إدارة وتعزيز حضور الطلبة ومواظبتهم.	5.1.2 ترتيبات ضمان المحافظة على الصحة والسلامة والأمن.
5.2.3 تحديد الطلبة ذوي الاحتياجات التعليمية الخاصة والطلبة الموهوبين و/أو المتفوقين.	5.1.3 جودة الصيانة والاحتفاظ بالسجلات وتحديثها.
5.2.4 دعم الطلبة ذوي الاحتياجات التعليمية الخاصة والطلبة الموهوبين و/أو المتفوقين.	5.1.4 مدى ملاءمة الأبنية والمرافق لجميع الطلبة بمن فيهم الطلبة من ذوي الاحتياجات الخاصة.
5.2.5 الإرشاد والدعم اللذان يتم تقديمهما لجميع الطلبة.	5.1.5 ترتيبات وإجراءات تعزيز السلامة وأساليب الحياة الصحية.
<ul style="list-style-type: none"> <li>• استخدم الصفحة التالية لكتابة <b>عرض موجز</b> على شكل بنود منفصلة حول جودة ترتيبات المدرسة للمحافظة على صحة الطلبة وسلامتهم وجودة الرعاية والدعم اللذين تقدمها مدرستك لطلبتها.</li> <li>• تأكد من تحديد أية اختلافات موجودة بين المراحل الدراسية. قدم أدلة صحيحة وملائمة بما لا يتجاوز 80 كلمة لكل مؤشر من مؤشرات الأداء.</li> <li>• يجب أن يكون تقييمك مرتبطاً <b>بعناصر الجودة</b> المذكورة أعلاه.</li> </ul>	

جودة حماية الطلبة ورعايتهم وتقديم الإرشاد والدعم لهم				
انقر على قائمة الخيارات لاختيار تقييماتك للمرحلة / المراحل في مدرستك				
المرحلة الدراسية الأولى	المرحلة الدراسية الثانية	المرحلة الدراسية الثالثة	المرحلة الدراسية الرابعة	
--حدد التقييم--	--حدد التقييم--	--حدد التقييم--	--حدد التقييم--	5.1 المحافظة على صحة الطلبة وسلامتهم، بما في ذلك إجراءات وترتيبات الحماية / "حماية الطفل"
--حدد التقييم--	--حدد التقييم--	--حدد التقييم--	--حدد التقييم--	5.2 رعاية الطلبة وتقديم الدعم لهم

مصدر الأدلة:	5.1 المحافظة على صحة الطلبة وسلامتهم، بما في ذلك إجراءات وترتيبات الحماية / "حماية الطفل"
انقر هنا لإضافة النص	<b>شرح التقييمات</b> (توجيه: يرجى كتابة تفاصيل وافية وموجزة قائمة على أدلة صحيحة وملائمة بما لا يتجاوز 80 كلمة) انقر هنا لإضافة النص.

مصدر الأدلة:	5.2 رعاية الطلبة وتقديم الدعم لهم
انقر هنا لإضافة النص	<b>شرح التقييمات</b> (توجيه: يرجى كتابة تفاصيل وافية وموجزة قائمة على أدلة صحيحة وملائمة بما لا يتجاوز 80 كلمة) انقر هنا لإضافة النص.

## معييار الأداء 6:

### جودة قيادة المدرسة وإدارتها

مؤشرات الأداء				
6.1 فعالية القيادة المدرسية	6.2 التقويم الذاتي والتخطيط للتطوير	6.3 علاقات الشراكة مع أولياء الأمور والمجتمع	6.4 مجالس الأمناء	6.5 إدارة المدرسة بما في ذلك الكادر والمرافق والمصادر
عناصر الجودة	عناصر الجودة	عناصر الجودة	عناصر الجودة	عناصر الجودة
6.1.1 الرؤية والتوجه. 6.1.2 القيادة التربوية والتعليمية. 6.1.3 العلاقات والتواصل. 6.1.4 القدرة على التطوير والابتكار. 6.1.5 مدى تأثير قيادة المدرسة وإدارتها على أداء المدرسة والمستويات فيها وتحملها لهذه المسؤولية.	6.2.1 عمليات التقويم الذاتي في المدرسة. 6.2.2 متابعة وتقييم جودة التعليم والتعلم في سياق جودة إنجازات الطلبة. 6.2.3 عمليات التخطيط للتطوير في المدرسة ومدى تأثيرها. 6.2.4 التطوير بمرور الوقت.	6.3.1 مشاركة أولياء الأمور. 6.3.2 التواصل مع أولياء الأمور. 6.3.3 تزويد أولياء الأمور بالتقارير اللازمة. 6.3.4 علاقات شراكة المدرسة بالمجتمع محلياً وعالمياً.	6.4.1 مشاركة أولياء الأطراف المعنية الأخرى وتأثيرها على صنع القرارات في المدرسة. 6.4.2 ضمان المساءلة عن عمل المدرسة ومخرجاتها. 6.4.3 التأثير في أداء المدرسة وتحمل المسؤولية.	6.5.1 إدارة الشؤون اليومية للمدرسة. 6.5.2 كفاية وتوزيع وتطوير الكادر المؤهل على نحو ملائم لتعزيز إنجازات الطلبة. 6.5.3 مدى ملاءمة مباني المدرسة وبيئة التعلم لتعزيز إنجازات الطلبة. 6.5.4 نطاق المصادر المتاحة ودورها في تحقيق تعلم وتعليم فعال.

- استخدم الصفحة التالية لكتابة **عرض موجز** على شكل بنود منفصلة حول جودة القيادة المدرسية وعمليات التقويم الذاتي وعمليات التخطيط للتطوير، وعلاقات الشراكة بين المدرسة وأولياء الأمور والمجتمع، وجودة مجالس الأمناء والإدارة في مدرستك بما في ذلك الكادر والمرافق والمصادر المتاحة.
- هذا القسم لا يتعلق بالمراحل الدراسية بل بكامل المدرسة. قدم أدلة صحيحة وملائمة بما لا يتجاوز 120 كلمة لكل مؤشر من مؤشرات الأداء.
- يجب أن يكون تقييمك مرتبطاً **بعناصر الجودة** المذكورة أعلاه.

جودة قيادة المدرسة وإدارتها	
انقر على قائمة الخيارات لاختيار تقييماتك للمرحلة / المراحل في مدرستك	
مؤشرات الأداء	الجودة الإجمالية
6.1 فعالية القيادة المدرسية	--حدد التقييم--
6.2 التقويم الذاتي والتخطيط للتطوير	--حدد التقييم--
6.3 علاقات الشراكة مع أولياء الأمور والمجتمع	--حدد التقييم--
6.4 مجالس الأمناء	--حدد التقييم--
6.5 إدارة المدرسة بما في ذلك الكادر والمرافق والمصادر	--حدد التقييم--

مصدر الأدلة:	6.1 فعالية القيادة المدرسية
انقر هنا لإضافة النص	شرح التقييمات (توجيه: يرجى كتابة تفاصيل وافية وموجزة قائمة على أدلة صحيحة وملائمة بما لا يتجاوز 120 كلمة) انقر هنا لإضافة النص.

مصدر الأدلة:	6.2 التقويم الذاتي والتخطيط للتطوير
انقر هنا لإضافة النص	شرح التقييمات (توجيه: يرجى كتابة تفاصيل وافية وموجزة قائمة على أدلة صحيحة وملائمة بما لا يتجاوز 120 كلمة) انقر هنا لإضافة النص.

مصدر الأدلة:	6.3 علاقات الشراكة مع أولياء الأمور والمجتمع
انقر هنا لإضافة النص	شرح التقييمات (توجيه: يرجى كتابة تفاصيل وافية وموجزة قائمة على أدلة صحيحة وملائمة بما لا يتجاوز 120 كلمة) انقر هنا لإضافة النص.

مصدر الأدلة:	6.4 مجالس الأمناء
انقر هنا لإضافة النص	شرح التقييمات (توجيه: يرجى كتابة تفاصيل وافية وموجزة قائمة على أدلة صحيحة وملائمة بما لا يتجاوز 120 كلمة) انقر هنا لإضافة النص.

مصدر الأدلة:	6.5 إدارة المدرسة بما في ذلك الكادر والمرافق والمصادر
انقر هنا لإضافة النص	شرح التقييمات (توجيه: يرجى كتابة تفاصيل وافية وموجزة قائمة على أدلة صحيحة وملائمة بما لا يتجاوز 120 كلمة) انقر هنا لإضافة النص.

## عرض موجز للتقييمات التي توصلت إليها المدرسة

يساعد الجدول أدناه المدارس على متابعة دقة تقييماتها قياساً إلى مؤشرات الأداء في دولة الإمارات العربية المتحدة ومقارنتها مع التقييمات الواردة في تقرير الرقابة المدرسية السابق. وستستفيد المدرسة من مقارنة التقييمات في كل واحد من مؤشرات الأداء في مستند التقويم الذاتي للعام الدراسي 2015-2016 مع التقييمات في مستند التقويم الذاتي الحالي (2016-2017). يرجى استخدام التقييمات الموجودة في هذا الجدول لأنها ستساعد مدرستكم على تقييم مستوى جودة أدائها العام.

المراحل الدراسية				العام الدراسي	الجوانب / مؤشرات الأداء
المرحلة الدراسية الرابعة	المرحلة الدراسية الثالثة	المرحلة الدراسية الثانية	المرحلة الدراسية الأولى		
				الرقابة المدرسية 2016-2015	1.1 التربية الإسلامية - التحصيل الدراسي
				التقويم الذاتي 2016-2015	
				التقويم الذاتي 2017-2016	
				الرقابة المدرسية 2016-2015	1.2 التربية الإسلامية - التقدم الدراسي
				التقويم الذاتي 2016-2015	
				التقويم الذاتي 2017-2016	
				الرقابة المدرسية 2016-2015	1.1 اللغة العربية للساطقين بها - التحصيل الدراسي
				التقويم الذاتي 2016-2015	
				التقويم الذاتي 2017-2016	
				الرقابة المدرسية 2016-2015	1.2 اللغة العربية للساطقين بها - التقدم الدراسي
				التقويم الذاتي 2016-2015	
				التقويم الذاتي 2017-2016	

المراحل الدراسية				العام الدراسي	الجوانب / مؤشرات الأداء
المرحلة الدراسية الرابعة	المرحلة الدراسية الثالثة	المرحلة الدراسية الثانية	المرحلة الدراسية الأولى		
				الرقابة المدرسية 2016-2015	1.1 اللغة العربية للناطقين بغيرها - التحصيل الدراسي
				التقويم الذاتي 2016-2015	
				التقويم الذاتي 2017-2016	
				الرقابة المدرسية 2016-2015	1.2 اللغة العربية للناطقين بغيرها - التقدّم الدراسي
				التقويم الذاتي 2016-2015	
				التقويم الذاتي 2017-2016	
				الرقابة المدرسية 2016-2015	1.1 اللغة الإنجليزية- التحصيل الدراسي
				التقويم الذاتي 2016-2015	
				التقويم الذاتي 2017-2016	
				الرقابة المدرسية 2016-2015	1.2 اللغة الإنجليزية- التقدّم الدراسي
				التقويم الذاتي 2016-2015	
				التقويم الذاتي 2017-2016	
				الرقابة المدرسية 2016-2015	1.1 الرياضيات- التحصيل الدراسي
				التقويم الذاتي 2016-2015	
				التقويم الذاتي 2017-2016	
				الرقابة المدرسية 2016-2015	1.2 الرياضيات- التقدّم الدراسي
				التقويم الذاتي 2016-2015	
				التقويم الذاتي 2017-2016	

المراحل الدراسية				العام الدراسي	الجوانب / مؤشرات الأداء
المرحلة الدراسية الرابعة	المرحلة الدراسية الثالثة	المرحلة الدراسية الثانية	المرحلة الدراسية الأولى		
				الرقابة المدرسية 2016-2015	1.1 العلوم-التحصيل الدراسي
				التقويم الذاتي 2016-2015	
				التقويم الذاتي 2017-2016	
				الرقابة المدرسية 2016-2015	1.2 العلوم-التقدم الدراسي
				التقويم الذاتي 2016-2015	
				التقويم الذاتي 2017-2016	
				الرقابة المدرسية 2016-2015	1.3 مهارات التعلم
				التقويم الذاتي 2016-2015	
				التقويم الذاتي 2017-2016	
				الرقابة المدرسية 2016-2015	2.1 التطور الشخصي
				التقويم الذاتي 2016-2015	
				التقويم الذاتي 2017-2016	
				الرقابة المدرسية 2016-2015	2.2 فهم الطلبة لقيم الإسلام ووعيهم بتقاليد وثقافة الإمارات العربية المتحدة وثقافات العالم
				التقويم الذاتي 2016-2015	
				التقويم الذاتي 2017-2016	
				الرقابة المدرسية 2016-2015	2.3 المسؤولية الاجتماعية ومهارات الابتكار
				التقويم الذاتي 2016-2015	
				التقويم الذاتي 2017-2016	

المراحل الدراسية				العام الدراسي	الجوانب / مؤشرات الأداء
المرحلة الدراسية الرابعة	المرحلة الدراسية الثالثة	المرحلة الدراسية الثانية	المرحلة الدراسية الأولى		
				الرقابة المدرسية 2016-2015	3.1 التدريس لأجل تعلم فعال
				التقويم الذاتي 2016-2015	
				التقويم الذاتي 2017-2016	
				الرقابة المدرسية 2016-2015	3.2 التقييم
				التقويم الذاتي 2016-2015	
				التقويم الذاتي 2017-2016	
				الرقابة المدرسية 2016-2015	4.1 تصميم المنهاج التعليمي وتطبيقه
				التقويم الذاتي 2016-2015	
				التقويم الذاتي 2017-2016	
				الرقابة المدرسية 2016-2015	4.2 فواعة المنهاج التعليمي
				التقويم الذاتي 2016-2015	
				التقويم الذاتي 2017-2016	
				الرقابة المدرسية 2016-2015	5.1 المحافظة على صحة الطلبة وسلامتهم، بما في ذلك إجراءات وترتيبات الحماية / "حماية الطفل"
				التقويم الذاتي 2016-2015	
				التقويم الذاتي 2017-2016	
				الرقابة المدرسية 2016-2015	5.2 رعاية الطلبة وتقديم الدعم لهم
				التقويم الذاتي 2016-2015	
				التقويم الذاتي 2017-2016	

المراحل الدراسية	العام الدراسي	الجوانب / مؤشرات الأداء
جميع المراحل الدراسية	الرقابة المدرسية 2015-2016	6.1 فعالية القيادة المدرسية
	التقويم الذاتي 2015-2016	
	التقويم الذاتي 2016-2017	
	الرقابة المدرسية 2015-2016	6.2 التقويم الذاتي والتخطيط للتطوير
	التقويم الذاتي 2015-2016	
	التقويم الذاتي 2016-2017	
	الرقابة المدرسية 2015-2016	6.3 علاقات الشراكة مع أولياء الأمور والمجتمع
	التقويم الذاتي 2015-2016	
	التقويم الذاتي 2016-2017	
	الرقابة المدرسية 2015-2016	6.4 مجالس الأمناء
	التقويم الذاتي 2015-2016	
	التقويم الذاتي 2016-2017	
	الرقابة المدرسية 2015-2016	6.5 إدارة المدرسة بما في ذلك الكادر والمرافق والمصادر
	التقويم الذاتي 2015-2016	
	التقويم الذاتي 2016-2017	
	الرقابة المدرسية 2015-2016	مستوى الأداء العام
	التقويم الذاتي 2015-2016	
	التقويم الذاتي 2016-2017	

## جودة الأداء العام للمدرسة

يتولى المقيمون التربويون تقييم مستوى جودة الأداء العام للمدرسة آخذين في الاعتبار نتائج تقييم مستوى جودة كل مؤشر على حدة. واستخدام التقييم الأقرب / الأكثر تطابقاً مع الوصف الموجز لواحد من مستويات الجودة الستة التالية:

متميز	جيد جداً	جيد	مقبول	ضعيف	ضعيف جداً
<p>يتوقع أن تشمل الجوانب التي حققت فيها المدرسة مستوى جودة متميزاً ما يلي:</p> <ul style="list-style-type: none"> <li>- تقدم الطلبة الدراسي</li> <li>- التدريس لأجل تعلم فعّال</li> <li>- فعالية القيادة المدرسية</li> <li>- التقويم الذاتي والتخطيط للتطوير</li> </ul>	<p>يتوقع أن تشمل الجوانب التي حققت فيها المدرسة مستوى جودة جيداً أو أفضل ما يلي:</p> <ul style="list-style-type: none"> <li>- تقدم الطلبة الدراسي</li> <li>- التدريس لأجل تعلم فعّال</li> <li>- فعالية القيادة المدرسية</li> <li>- التقويم الذاتي والتخطيط للتطوير</li> </ul>	<p>يتوقع أن تشمل الجوانب التي حققت فيها المدرسة مستوى جودة جيداً أو أفضل ما يلي:</p> <ul style="list-style-type: none"> <li>- تقدم الطلبة الدراسي</li> <li>- التدريس لأجل تعلم فعّال</li> <li>- فعالية القيادة المدرسية</li> <li>- التقويم الذاتي والتخطيط للتطوير</li> </ul>	<p>يتوقع أن تشمل الجوانب التي حققت فيها المدرسة مستوى جودة مقبول أو أفضل ما يلي:</p> <ul style="list-style-type: none"> <li>- تقدم الطلبة الدراسي</li> <li>- التدريس لأجل تعلم فعّال</li> <li>- فعالية القيادة المدرسية</li> <li>- التقويم الذاتي والتخطيط للتطوير</li> </ul>	<p>يتوقع أن تشمل الجوانب التي كان أداء المدرسة فيها بمستوى جودة ضعيف ما يلي:</p> <ul style="list-style-type: none"> <li>- التدريس لأجل تعلم فعّال</li> <li>- فعالية القيادة المدرسية</li> </ul>	<p>يتوقع أن تشمل الجوانب التي كان أداء المدرسة فيها بمستوى جودة ضعيف جداً ما يلي:</p> <ul style="list-style-type: none"> <li>- التدريس لأجل تعلم فعّال</li> <li>- فعالية القيادة المدرسية</li> </ul>
<p>بالنظر إلى جميع مؤشرات الأداء، حققت المدرسة مستوى جودة <b>جيداً</b> على الأقل في <b>معظم</b> مؤشرات الأداء، ومستوى جودة <b>متميزاً</b> في <b>غالبية كبيرة</b> منها.</p>	<p>بالنظر إلى جميع مؤشرات الأداء، حققت المدرسة مستوى جودة <b>جيداً</b> على الأقل في <b>معظم</b> مؤشرات الأداء، ومستوى جودة <b>متميزاً</b> في <b>أقلية</b> من مؤشرات الأداء.</p>	<p>بالنظر إلى جميع مؤشرات الأداء، حققت المدرسة مستوى جودة <b>جيداً</b> على الأقل في <b>معظم</b> مؤشرات الجودة.</p>	<p>بالنظر إلى جميع مؤشرات الأداء، كان أداء المدرسة بمستوى جودة <b>مقبول</b> على الأقل في <b>معظم</b> مؤشرات الجودة.</p>	<p>أداء المدرسة بمستوى جودة <b>ضعيف</b> في غالبية مؤشرات الجودة.</p>	<p>أداء المدرسة بمستوى جودة <b>ضعيف جداً</b> في غالبية مؤشرات الجودة.</p>
<p>لا يمكن للمدرسة أن تحقق مستوى جودة "متميز" في جودة أدائها العام إذا كان:</p> <ul style="list-style-type: none"> <li>- تقييم أي من جوانب عملها بمستوى جودة "ضعيف".</li> <li>- أو</li> <li>- المدرسة لا تلتزم التزاماً كاملاً بتلبية جميع المتطلبات القانونية.</li> </ul>				<p>أو</p> <p>ترتيبات جودة حماية الطلبة وتوفير الدعم لهم بمستوى جودة "ضعيف".</p>	<p>أو</p> <p>ترتيبات جودة حماية الطلبة وتوفير الدعم لهم بمستوى جودة "ضعيف جداً".</p>

## الأداء العام للمدرسة

انقر على قائمة الخيارات لاختيار تقييمك للمرحلة / المراحل في مدرستك	
جودة الأداء العام	
--حدد التقييم--	7. مستوى جودة الأداء العام لمدرستنا هو:

مصدر الأدلة	7. مستوى جودة الأداء العام
انقر هنا لإضافة النص	<b>شرح التقييمات</b> (توجيه: يرجى كتابة تفاصيل وافية وموجزة قائمة على أدلة صحيحة وملائمة بما لا يتجاوز 120 كلمة) <b>انقر هنا لإضافة النص.</b>