

جهاز الرقابة المدرسية

ملحق دبي لمعايير الرقابة والتقييم المدرسية

2018-2017

دبي
المعرفة Knowledge

2018-2017

جهاز الرقابة المدرسية

ملحق دبي لمعايير الرقابة والتقييم المدرسية

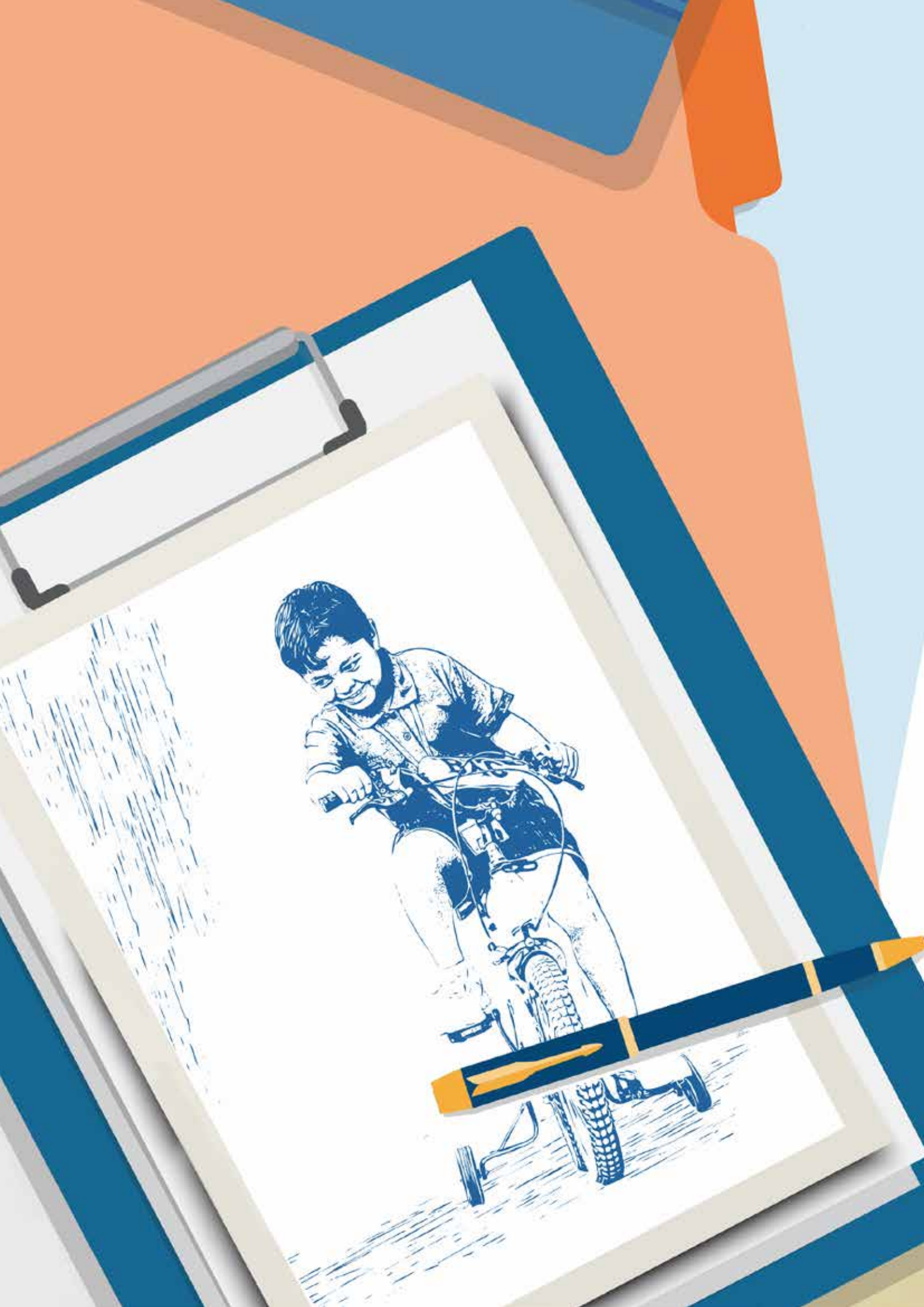
2018-2017

نعمل جميعاً ضمن برنامج البيانات المفتوحة في دبي، ولذلك نضع هذه البيانات في متناول أيديكم لاستخدامها لأغراضكم الخاصة دون الرجوع إلينا. ويشتمل حق الاستفادة منها على التحميل والطباعة والإنتاج والتوزيع شريطة عدم تغيير البيانات الفعلية، ونرجو عند استخدامكم هذه البيانات الإشارة إلى أن مصدرها هو هيئة المعرفة والتنمية البشرية في دبي

هيئة المعرفة والتنمية البشرية © 2021

المحتويات

الافتتاحية	1	5
1 جوانب التركيز الرئيسية للرقابة المدرسية مؤشر إنجاز أهداف الأجنحة الوطنية للعام الدراسي 2017-2018		8
الطلبة الإماراتيون		9
التربية الأخلاقية		10
الدراسات الاجتماعية لدولة الإمارات العربية المتحدة		12
دمج الطلبة ذوي الاحتياجات التعليمية الخاصة وذوي الإعاقة (أصحاب الهمم)		14
الابتكار		16
تطوير مهارات القراءة		17
2 إرشادات الرقابة المدرسية حول تقييم جودة تحصيل الطلبة الدراسي	2	22
تقييم مستوى تحصيل الطلبة الدراسي قياساً إلى معايير المنهاج		
التعليمي المعتمد والمُرخص -عنصر الجودة 1.1.1		
تقييم مستوى تحصيل الطلبة الدراسي قياساً إلى المستويات		
الوطنية والمستويات الدولية الملائمة -عنصر الجودة 1.1.2		
3 الملحقات		
الملحق أ: مادة التربية الاخلاقية		24
الملحق ب: مادة الدراسات الاجتماعية لدولة الإمارات العربية المتحدة		25
الملحق ج: الطلبة ذوي الاحتياجات التعليمية الخاصة وذوي الإعاقة (أصحاب الهمم)		26



الافتتاحية

كشفت الدورة التاسعة من الرقابة المدرسية 2016-2017 عن نجاحات مهمة حققتها مدارسنا في مسيرتنا المشتركة نحو تحقيق أهداف الأجندة الوطنية لدولة الإمارات العربية المتحدة، حيث أكدت النتائج أنه للمرة الأولى أكثر من نصف الطلبة الإماراتيين في مدارس دبي الخاصة يتلقون تعليمهم في مدارس جيدة أو أفضل، كما أظهرت النتائج أن 66% من المدارس الخاصة قد نجحت حالياً في تلبية التوقعات المنتظرة منها أو تجاوزها نحو تحقيق أهداف الأجندة الوطنية، وكشفت كذلك أن 61% من مدارسنا الخاصة تنجح في توفير مستوى جيد أو أفضل من الخدمات والأنشطة التعليمية الموجهة لطلبتنا من أصحاب الهمم. ولا ريب أن هذه الإنجازات الفارقة تشكل حافزاً قوياً لنا جميعاً لمضاعفة جهودنا نحو تطوير نظام تعليمي من الطراز الأول عالمياً نحتفي به مع احتفائنا بتحقيق أهداف رؤية الإمارات 2021 الذي يصادف اليوبيل الذهبي لتأسيس دولتنا الحبيبة.

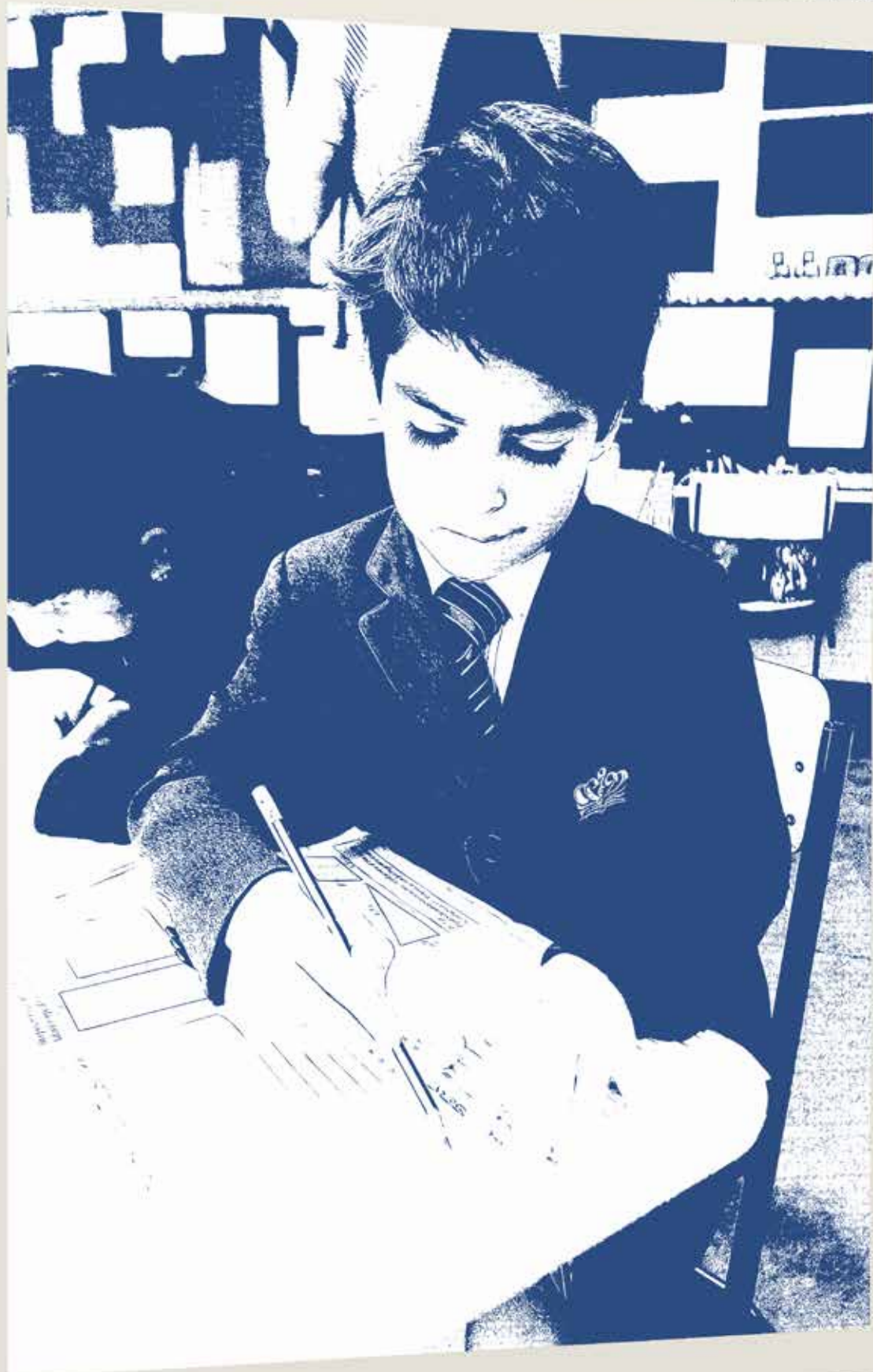
وستواصل فرق الرقابة المدرسية إجراء عمليات رقابة تتحلى بأعلى مستويات الدقة والموضوعية والحياة بالاعتماد على إطار معايير الرقابة والتقييم المدرسية في دول الإمارات العربية المتحدة، وبناء على نتائج الدورة الماضية للرقابة المدرسية والأولويات الوطنية ستشهد الدورة القادمة من الرقابة المدرسية أيضاً التركيز على ثمانية جوانب رئيسية، هي:

- مؤشر إنجاز أهداف الأجندة الوطنية والتوقعات المنتظرة من المدارس الخاصة في دبي.
- الخدمات والأنشطة التعليمية للطلبة الإماراتيين وإنجازاتهم.
- الخدمات والأنشطة التعليمية لمادة التربية الأخلاقية.
- عمليات التخطيط والتدريس والتقييم والتعلم في مادة الدراسات الاجتماعية لدولة الإمارات العربية المتحدة.
- الخدمات والأنشطة التعليمية لموجهة للطلبة أصحاب الهمم وإنجازاتهم.
- تطوير مهارات الابتكار في المناهج التعليمية.
- تطوير مهارات القراءة.

نأمل أن نكون قد وفقنا في هذا الملحق بتقديم معلومات وإرشادات وافية لمدارسنا حول الأسس التي سيعتمد عليها المقيمون التربويون في مراجعة هذه الجوانب في كل مدرسة. ونجدد التزامنا التام بمواصلة ترسيخ علاقات الشراكة الناجحة مع جميع مدارسنا وتقديم كافة أشكال الدعم الممكن كما نتطلع إلى المضي قدماً في مسيرتنا المشتركة نحو توسيع آفاق التميز والنجاح لجميع أبنائنا الطلبة بما يواكب طموحات قيادتنا الرشيدة في أن نكون الإمارات العربية المتحدة وأبنائها الرقم واحد في العالم.

فاطمة بالرهيف

رئيس جهاز الرقابة المدرسية في دبي



1 جوانب التركيز الرئيسية للرقابة المدرسية

مؤشر إنجاز أهداف الأجندة الوطنية للعام الدراسي 2017-2018

ما تزال الأجندة الوطنية لدولة الإمارات العربية المتحدة واحدة من أهم المبادرات الاستراتيجية التي توجهنها إلى العمل الجماعي وتضافر الجهود لرفع جودة التعليم في دولة الإمارات العربية المتحدة.

وحرصاً منها على تمكين جميع المدارس الخاصة في دبي ومساعدتها على تحقيق هذه الأهداف أطلقت هيئة المعرفة والتنمية البشرية منذ العام 2015-2016 مؤشراً لإنجاز أهداف الأجندة الوطنية لمساعدة كل مدرسة على قياس ومتابعة التقدم التي تحرزه نحو تحقيق الأهداف المطلوبة منها في دراسة الاتجاهات العالمية في الرياضيات والعلوم (TIMSS) والبرنامج الدولي لتقييم الطلبة (PISA)، حيث ستعقد الدوران القادمين من اختبارات PISA في العامين 2018 و2021، في حين أن الدورة القادمة من اختبارات TIMSS ستعقد في العام 2019، مما يعني أنها ستكون آخر دورة قبل العام 2021 "عام تحقيق أهداف الأجندة الوطنية لدولة الإمارات العربية المتحدة".

لذلك يتطلب المؤشر من جميع المدارس الخاصة في دبي أن تشارك سنوياً في تقييمات مقارنة دولية وخارجية والاستفادة من نتائج طلبتها في هذه التقييمات لمتابعة التقدم الذي تحققه نحو تحقيق الأهداف المطلوبة منها في الأجندة الوطنية.

وتمت إضافة مكونين الزاميين جديدين لمؤشر إنجاز أهداف الأجندة الوطنية في العام الدراسي 2017-2018 مشروحين في الجدول أدناه، ولضمان تحقيق أعلى مستويات الفعالية في التحضير للدورة القادمة من اختبارات TIMSS وPISA يغطي مؤشر إنجاز أهداف الأجندة حالياً جميع الصفوف الدراسية من الثالث إلى التاسع (من السنة الرابعة إلى السنة التاسعة في المنهج البريطاني)، كما هو موضح في الجدولين الآتيين:

الجدول أ: المكونات الإلزاميان المطلوبان من جميع المدارس الخاصة في دبي

المتطلبات		مكونات مؤشر إنجاز أهداف الأجندة الوطنية للعام الدراسي 2017-2018	
الحد الأدنى لنسبة مشاركة الطلبة	الصفوف/السنوات الدراسية المستهدفة		
جميع طلبة الصفوف/السنوات الدراسية المستهدفة	الصفوف الدراسية 3 و4 و6 و8 السنوات الدراسية (4 و5 و7 و9 في المدارس التي تطبق المنهج البريطاني)	تقييمات GL: اختبار القدرات المعرفية والإدراكية - CAT 4	1
جميع طلبة الصفوف/السنوات الدراسية المستهدفة	جميع الصفوف الدراسية من الثالث إلى التاسع (جميع السنوات الدراسية من السنة الرابعة إلى السنة العاشرة في المدارس التي تطبق المنهج البريطاني)	تقييم مقارنة واحد على الأقل في كل من مواد الرياضيات والعلوم واللغة الإنجليزية (مادة اللغة العربية للمدارس الخاصة التي تطبق منهاج وزارة التربية والتعليم) من التقييمات المذكورة في الجدول ب لكل منهاج تعليمي.	2

الجدول ب: اختبارات المقارنة المتاحة تبعاً للمنهاج التعليمي

الحد الأدنى لنسبة مشاركة الطلبة	الصفوف/السنوات الدراسية المستهدفة	التقييمات الموصى بها (يتعين على المدرسة اختيار تقييم واحد على الأقل)	المنهاج التعليمي
جميع طلبة الصفوف / السنوات الدراسية المستهدفة	السنوات الدراسية 4 و5 و6 و7 و8 و9 و10. (الصفوف الدراسية 3 و4 و5 و6 و7 و8 و9)	<ul style="list-style-type: none"> تقييمات GL : (PTE - اختبار التقدم الدراسي في اللغة الإنجليزية، و PTS-اختبار التقدم الدراسي في العلوم، و PTM – اختبار التقدم الدراسي في الرياضيات). ACER (ISA): تقييم المدارس الدولي من المجلس الأسترالي للبحوث التربوية. 	المدارس الخاصة التي تطبق المنهاج التعليمي البريطاني
	الصفوف الدراسية 3 و4 و5 و6 و7 و8 و9.	<ul style="list-style-type: none"> NWEA MAP: اختبار قياس التقدم الدراسي. 	المدارس الخاصة التي تطبق منهاج تعليمي أمريكي
	الصفوف الدراسية 3 و4 و5 و6 و7 و8 و9.	<ul style="list-style-type: none"> ASSET: اختبار تقييم المهارات الدراسية من خلال الاختبارات التعليمية. ACER (ISA): تقييم المدارس الدولي من المجلس الأسترالي للبحوث التربوية. 	المدارس الخاصة التي تطبق منهاجاً تعليمياً هندياً (CBSE أو CISCE أو KSB)
	<ul style="list-style-type: none"> مادة اللغة العربية: الصفوف الدراسية من الرابع إلى السادس. مادة الرياضيات: الصفوف الدراسية من الثالث إلى الصف العاشر. مادة العلوم: الصفوف الدراسية من الثالث إلى الصف العاشر. 	<ul style="list-style-type: none"> النسخة العربية من اختبارات التقييم القياسي الدولي (ACER IBT) لمواد الرياضيات والعلوم واللغة العربية. 	المدارس الخاصة التي تطبق منهاج وزارة التربية والتعليم
	الصفوف الدراسية 3 و4 و5 و6 و7 و8 و9.	<ul style="list-style-type: none"> ACER (ISA): تقييم المدارس الدولي من المجلس الأسترالي للبحوث التربوية. NWEA MAP: اختبار قياس التقدم الدراسي. تقييمات GL : (PTE - اختبار التقدم الدراسي في اللغة الإنجليزية، و PTS- اختبار التقدم الدراسي في العلوم، و PTM – اختبار التقدم الدراسي في الرياضيات). 	المدارس الخاصة التي تطبق منهاج البكالوريا الدولية

يمكن للمدرسة تطبيق الاختبارات الملائمة من مجموعة الاختبارات المذكورة أعلاه، أو يمكنها تطبيق اختبارات أخرى متاحة وملائمة مع منهاجها التعليمي. والجدير بالذكر أن قائمة الاختبارات عرضة للتغير.

ينبغي على المدارس الخاصة في دبي أن تولي خلال العام الدراسي 2017-2018 تركيزاً خاصاً على طلبة الصفين الدراسين الثالث والسابع (السنين الرابعة والثامنة في المنهاج التعليمي البريطاني) لأن طلبة هذين الصفين الدراسيين هم من ستتاح لهم فرصة المشاركة في اختبارات TIMSS 2019، للمدارس الخاصة أن تشرك طلبة صفوف دراسية أخرى في هذه التقييمات الخارجية لتحقيق مزيد من الفائدة ولبناء صورة أكثر شمولية عن جودة أداء طلبتها. وينبغي على المدارس الخاصة الاستفادة من البيانات التي توفرها الاختبارات الخارجية والتقييمات الدولية في متابعة التقدم الذي يحققه طلبتها، ودعم عمليات تطوير المنهاج التعليمي والتخطيط للحصص الدراسية بالمعلومات المطلوبة.

وأثناء تقييمهم للتقدم الذي تحققه المدرسة في تحقيق أهداف الأجنحة الوطنية المطلوبة منها، سيحرص المقيمون التربويون دراسة مصادر متنوعة للأدلة، بالإضافة للأدلة المُستمدة من مؤشر إنجاز أهداف الأجنحة الوطنية ونتائج تحليل المدرسة لبيانات الاختبارات الخارجية والتقييمات الدولية من أجل تقييم مدى تقدم المدرسة في تحقيق الأهداف المرحلية المحددة لها في الأجنحة الوطنية.



الطلبة الإماراتيون

سيواصل جهاز الرقابة المدرسية التركيز على تقييم جودة أداء الطلبة الإماراتيين وتطويرهم باعتبارهم جزءاً مهماً من الأجندة الوطنية التي تؤكد في أحد أهدافها على ضمان تمكين 90% من الطلبة الإماراتيين من إتمام تعليمهم في المرحلة الثانوية ونسب التحاقهم بالجامعات. وستولي فرق الرقابة المدرسية في دورة 2017-2018 تركيزاً واضحاً على تقييم جودة إنجازات الطلبة الإماراتيين ومدى نجاح كل مدرسة في توسيع آفاقهم ورفع سقف طموحاتهم، وسيتم تطبيق هذا الجانب في كل مدرسة من المدارس الخاصة في إمارة دبي بغض النظر عن حجم المدرسة ونسبة الطلبة الإماراتيين فيها.

وينبغي على المدارس الخاصة قبل تطبيق عمليات الرقابة فيها أن تبادر إلى إجراء تحليل دقيق للإنجازات الحالية والمتوقعة لجميع الطلبة الإماراتيين استناداً إلى نتائجهم في اختبار القدرات المعرفية والإدراكية (CAT4) واختبارات مؤشر إنجاز أهداف الأجندة الوطنية.

ويجب على جميع المدارس الخاصة إكمال القسم الجديد في المستند الإلكتروني للتقويم الذاتي، حيث سيكون على المدرسة في هذا القسم تعبئة جداول بيانات تفيد في كشف أي تفاوت في الإنجازات بين الإماراتيين وأقرانهم.

وسيجري المقيمون التربويون عمليات مراجعة دقيقة لبيانات أداء الطلبة الإماراتيين لتتم مناقشتها مع المدرسة لرفع جودة إنجازات الطلبة الإماراتيين وآفاقهم المستقبلية.

ستتضمن تقارير الرقابة المدرسية عبارات تقييمية تغطي الجوانب التالية:

1. مجالس الأمناء والقيادات المدرسية (المساءلة والتقويم الذاتي والتخطيط للتطوير)
2. التعلم وفعالية عمليات التدخل (مهارات التعلم وتحليل البيانات وعمليات التدخل)
3. التخصيص (مواعمة المنهاج التعليمي والأساليب التربوية المرتبطة باختبار القدرات المعرفية والإدراكية-CAT4).



التربية الأخلاقية

يتسم مجتمع الإمارات العربية المتحدة بتنوع ثقافي واجتماعي فريد أثمر مجموعة غنية من القيم الأخلاقية، ولمواكبة هذا التنوع الفريد والغني لا بد من الارتكاز على تربية أخلاقية أصيلة قادرة على توجيه النشاط التنموي لأفراد المجتمع كافة.

تحقيقاً لتوجيهات صاحب السمو الشيخ محمد بن زايد آل نهيان، ولي عهد أبوظبي نائب القائد الأعلى للقوات المسلحة، وعملاً بقول سموه: "أبناءؤنا يعيشون ويواجهون تحديات صعبة وهم أمانة في أعناقنا ومسؤولية إعدادهم وتحصينهم تقع علينا جميعاً ولا يجوز أن ننتظر ونتفرج بل علينا أن نسابق الضوء بدلاً من الريح لإعداد أجيالنا لمزيد من الإنجاز والتقدم لأن التاريخ سيحكم علينا ماذا قدمنا لبلدنا وأبنائنا وأهلنا وأجيالنا" سيتم تطبيق منهج التربية الأخلاقية في جميع المدارس في دولة الإمارات العربية المتحدة بدءاً من شهر سبتمبر 2017.

رغم التنوع الكبير والواسع الذي يتسم به قطاع التعليم المدرسي الخاص في إمارة دبي، إلا أن هيئة المعرفة والتنمية البشرية تعمل في إطار علاقات شراكة وتعاون وثيق مع جميع المدارس الخاصة لتوفير تعليم عالي الجودة لجميع الطلبة على النحو الذي يكفل تعزيز تطورهم الشخصي والاجتماعي. لذلك سيساهم منهج التربية الأخلاقية في تحديد توقعات واضحة للجوانب السلوكية والوجدانية المنتظرة من طلبتنا، بالارتكاز على أربعة محاور رئيسية، هي: الشخصية والأخلاق؛ والفرد والمجتمع؛ والدراسات المدنية؛ والدراسات الثقافية، ويتم تدريس كل محور للطلبة من الصف الأول إلى التاسع وفق تسلسل منظم من الوحدات الدراسية.

ستغطي عمليات الرقابة على منهج التربية الأخلاقية¹ المكونات الرئيسية التالية:

- المنهج التعليمي (التخطيط لمحتوى منهج التربية الأخلاقية بما في ذلك نصاب الوقت المخصص لتدريسها).
- التدريس (اختيار المعلمين ومنهجيات وأساليب التدريس والمصادر التعليمية بما في ذلك استخدام الكتب المدرسية المقررة لمنهج التربية الأخلاقية، ومدى مشاركة عائلات الطلبة وأعضاء المجتمع المحلي).
- عمليات تقييم التعلم وإبقاء أولياء الأمور على اطلاع وإف.

ستتضمن تقارير الرقابة المدرسية عبارات تغطي المكونات الرئيسية مما يعكس المرحلة التي وصلت إليها كل مدرسة خاصة في تطبيق منهج التربية الأخلاقية.

¹يقدم الملحق أ معلومات مفصلة عن متطلبات وتوقعات منهج التربية الأخلاقية في دولة الإمارات العربية المتحدة.

الدراسات الاجتماعية لدولة الإمارات العربية المتحدة

بناءً على الأولويات الوطنية لدولة الإمارات العربية المتحدة وأهداف خطة دبي الاستراتيجية 2021، يتعين على المدارس الخاصة في دبي دمج معايير منهاج مادة الدراسات الاجتماعية لدولة الإمارات العربية المتحدة في مناهجها التعليمية.

وذلك بهدف تزويد الطلبة بمعرفة معمقة للمعلومات والمهارات والمفاهيم في جغرافيا وتاريخ الإمارات العربية المتحدة والتربية المدنية، مع التركيز على الروابط والعلاقات التي تجمع بين مختلف الشعوب والأمم والعلاقة بين العلم والتقنية والمجتمع. وسيساعد تقديم هذا المنهاج التعليمي على ضمان تمكين الطلبة من المساهمة كأعضاء فاعلين في المجتمع، من أجل بناء مجتمع مترابط يرحب بالجميع مع الحفاظ على ثقافة الإمارات العربية المتحدة وتراثها وتقاليدها.

ستغطي عمليات الرقابة على الخدمات والأنشطة التعليمية لمادة الدراسات الاجتماعية² لدولة الإمارات العربية المتحدة أربعة مكونات رئيسية، هي:

- المنهاج التعليمي (التخطيط لمحتوى لمادة الدراسات الاجتماعية لدولة الإمارات العربية المتحدة، بما في ذلك نصاب الوقت المخصص لتدريسها).
- التدريس (منهجيات وأساليب التدريس والمصادر التعليمية).
- التعلم (مشاركة الطلبة في تعلمهم، ومهاراتهم في البحث والعمل الجماعي).
- عمليات تقييم التعلم (بما في ذلك منهجيات التقييم).

ستتضمن تقارير الرقابة المدرسية فقرة تقييمية تغطي جودة المنهاج التعليمي وعمليات التعليم والتعلم والتقييم، مما يعكس المرحلة التي وصلت إليها كل مدرسة خاصة في تطبيق منهاج الدراسات الاجتماعية لدولة الإمارات العربية المتحدة.



²يقدم الملحق ب معلومات مفصلة عن متطلبات وتوقعات منهاج الدراسات الاجتماعية لدولة الإمارات العربية المتحدة.



دمج الطلبة ذوي الاحتياجات التعليمية الخاصة وذوي الإعاقة (أصحاب الهمم)

تشكل رؤية إمارة دبي بأن تتحول بالكامل إلى بيئة صديقة ومؤهلة للأشخاص ذوي الإعاقة بحلول العام 2020، جزءاً من توجه استراتيجي أشمل لإمارة دبي يغطي الجوانب المتعلقة بالتعليم والصحة وإعادة التأهيل والتوظيف والبيئة المؤهلة والحماية المجتمعية.

ولتحقيق هذه الرؤية ينبغي على جميع الأطراف المعنية بمن فيهم أصحاب المدارس الخاصة والمُشغّلين ومجالس الأمناء والقيادات المدرسية تطوير فهم مشترك للتعليم الدامج، والاتفاق على قيم ومعايير مشتركة للتعليم الدامج والالتزام بها، وهذا ما سيتم تحديده بالتفصيل في استراتيجية دبي للتعليم الدامج.

لتحقيق انطلاقة قوية نحو تحقيق التعليم الدامج، يتعين على جميع المدارس الخاصة تحقيق ما يلي بما يضمن الالتزام بالقوانين والتشريعات الحالية والمستقبلية³:

- استحداث المنصب: "رائد التعليم الدامج" ليتولى قيادة عمليات التحول نحو التعليم الدامج في المدرسة.
- استحداث المنصب: "أمين التعليم الدامج" ليتولى مساءلة المدرسة عن تطوير الخدمات التعليمية الموجهة للطلبة أصحاب الهمم ورفع جودة مخرجاتهم.
- تشكيل "فريق عمل التعليم الدامج" ليتولى مسؤوليات تطوير خطة المدرسة الاستراتيجية لتطوير التعليم الدامج ومتابعة تطبيقها.
- توظيف وتعيين أعداد كافية من "مساعدى دعم التعلم".
- إعداد وتطوير "خطة استراتيجية لتطوير التعليم الدامج".

مستند التقييم الذاتي للمدرسة:

تم تحديث الجزء الخاص بالطلبة ذوي الاحتياجات التعليمية الخاصة وذوي الإعاقة (أصحاب الهمم) للعام الدراسي 2017-2018، حيث تم تغيير عنوان القسم الأول ليشمل مجالس الأمناء والقيادة المدرسية "Governance and Leadership"، وأصبح هذا القسم يتضمن عبارات تقييمية للجوانب التالية المتعلقة بأصحاب الهمم:

- الالتزام.
- المساءلة.
- السياسة.
- المصادر التعليمية.
- الكادر المتخصص.
- النظم والتنسيق.
- القدرة على التطوير المستمر.

³يقدم الملحق ج شرحاً مفصلاً لهذه المناصب والأدوار

تم تغيير عنوان القسم الثاني ليشمل تحديد الطلبة أصحاب الهمم وعمليات التدخل التي تجريها المدرسة لتلبية احتياجاتهم "Identification and Intervention"، وأصبح هذا القسم يتضمن عبارات تقييمية للجوانب التالية المتعلقة بأصحاب الهمم:

- التقييمات التشخيصية.
- التحديد والتدخل.
- تحديد فئات أصحاب الهمم في المدرسة.
- الاتجاهات والأنماط.

ستعقد فرق الرقابة المدرسية جلسات نقاش تطويرية مع كوادر المدارس الخاصة في دبي، وسيواصل المقيمون التربويون تركيزهم على تقييم ودعم التقدم الذي تحققه المدارس إزاء ترسيخ نظام التعليم الدامج الشامل والكامل في المدرسة.



الابتكار

تؤكد رؤية الإمارات 2021 على أهمية الابتكار ودوره في بناء اقتصاد معرفي تنافسي، كما تركز الاستراتيجية الوطنية للابتكار على التعليم كواحد من القطاعات الرئيسية التي تقود الابتكار في دولة الإمارات العربية المتحدة. تؤكد الاستراتيجية الوطنية للابتكار على أن الأفراد المبتكرين يشكلون ركيزة أساسية من ركائز الابتكار، لذلك تؤكد على أهمية الابتكار في طرق التدريس وأساليبه وتصميم مناهج دراسية مبتكرة وتطويرها لتزويد الطلبة بمهارات القرن الحادي والعشرين وتطوير البنية التحتية الخاصة بالتعليم من خلال إنشاء مختبرات الابتكار في المدارس بهدف تشجيع الطلبة على الاختراع والابتكار.

ستركز عمليات الرقابة في دورة 2017-2018 على كيفية نجاح المدرسة في دعم تحقيق رؤية الإمارات 2021 في الابتكار، وذلك أثناء تقييم جودة أداء المدرسة في خمسة مؤشرات للأداء، هي:

- مهارات التعلم.
- المسؤولية الاجتماعية وريادة الأعمال.
- التدريس.
- مواهمة المنهاج التعليمي.
- القيادة المدرسية.

ستحظى كل مدرسة خاصة بفرصة عرض وتقديم تقييمها الذاتي لمنهجيتها في دعم مهارات الابتكار لدى طلبتها بالأسلوب الذي تجده مناسباً أمام المقيمين التربويين، ولن يكون عليها تعبئة أية بيانات أو تقييمات عن الابتكار في مستند التقييم الذاتي.

سيركز المقيمون التربويون أثناء مراجعة الخدمات والأنشطة التعليمية التي تقدمها المدرسة لتطوير مهارات الابتكار على تحديد فيما إذا كانت هذه الخدمات **منتظمة** أو **أخذة في التطور** أو **أولية** أو **غير متطورة**. ويقدم الشكل البياني التالي مثال توضيحي عن مدرسة خاصة تم تقييم خدمات وأنشطة الابتكار فيها على أنها أخذة في التطور، ويعرض الشكل تفاصيل عن كل مؤشر من مؤشرات الأداء التي تمت مراعاتها أثناء التقييم، ويظهر أيضاً الروابط بين الخدمات التعليمية التي تقدمها المدرسة (المؤشرات 6.1 و3.1 و4.2) والمخرجات التعليمية (المؤشران 1.3 و2.3). ونشجع المدارس الخاصة على إشراك جميع الأطراف المعنية لتمكين من تقديم خدمات وأنشطة ابتكار منتظمة ورائدة وأصيلة بأساليب مبدعة.



مثال توضيحي عن خدمات وأنشطة ابتكار تم تقييمها على أنها "أخذة في التطور"

المخرجات التعليمية

المدخلات

6.1

يظهر أعضاء القيادة المدرسية على جميع المستويات التزاماً واضحاً بتعزيز ثقافة الابتكار في المدرسة. وتطبق المدرسة استراتيجية للابتكار تتضمن سياسة محددة لدمج مهارات الابتكار وتحديد الطلبة وأعضاء الكادر الذين سيتولون قيادة الابتكار في المدرسة. ويحظى بعض المعلمين بفرص للبحث والتطوير المهني بما يمكنهم من توفير فرص تعليمية ناجحة ومبدعة لتمكين الطلبة من تطبيق مهاراتهم في الابتكار

4.2

توفير نطاق جيد من الفرص لتطوير وتطبيق مهارات الابتكار، ويتم تقديم هذه الفرص في سياق المنهاج التعليمي وخطط الحصص الدراسية لغالبية الطلبة، مما يتيح للطلبة تطبيق أنشطة أداء المشاريع بأساليب مبدعة.

3.1

ينجح غالبية المعلمين في تقديم نماذج من ممارسات الابتكار ويقدمون لغالبية الطلبة فرصاً لاستخدام وتطبيق تقنيات التعليم بأساليب مبدعة.

2.3

يشارك غالبية الطلبة من جميع المراحل الدراسية في مشاريع إبداعية تساهم في تطوير مهارات الابتكار لديهم وتمكنهم من إظهار مسؤولياتهم المجتمعية أو مهاراتهم في ريادة المشاريع.

1.3

يستطيع غالبية الطلبة التخطيط بالاعتماد على أنفسهم، ومتابعة مساراتهم الخاصة في البحث والاستعلام باستخدام تقنيات التعلم بما فيها التقنيات الذكية، بما يتيح لهم الحصول على مخرجات مبدعة وناجحة ومبتكرة.

تطوير مهارات القراءة

أصدر صاحب السمو الشيخ خليفة بن زايد آل نهيان، رئيس الدولة، في شهر أكتوبر من العام 2016 أول قانون من نوعه للقراءة، يضع أطراً تشريعية وبرامج تنفيذية ومسؤوليات حكومية محددة، لترسيخ قيمة القراءة في دولة الإمارات بشكل مستدام، وذلك في بادرة حضارية وتشريعية غير مسبوقة في المنطقة.

وقال صاحب السمو الشيخ خليفة بن زايد آل نهيان، إن القانون الوطني للقراءة سيعمل على تأسيس الجهود كافة، لترسيخ القراءة في المجتمع.

وأعرب صاحب السمو الشيخ محمد بن راشد آل مكتوم، نائب رئيس الدولة رئيس مجلس الوزراء حاكم دبي، عن اعتزازه وفخره بقانون القراءة الأول من نوعه في الدولة والمنطقة، وشدد سموه على أن القراءة حق لجميع أفراد المجتمع، وهو حق يكفله القانون، ويحميه منذ أن ينطق الفرد كلماته الأولى.

وأوضح سموه "إن هدفنا أن نجعل القراءة عادة يومية، وسوف تكون الهيئات المعنية مطالبة بترجمة هذا القانون إلى واقع"، وأضاف سموه "لا مستقبل بغير كتاب، ولا انفتاح وتقبل وتعايش وتسامح بغير كتاب، ولا إبداع وابتكار واختراع بغير كتاب، ولا اقتصاد وريادة وقيادة بغير كتاب".

وستكون مهارات القراءة هي مجال التركيز الرئيسي لاختبارات PISA 2018، وجدير بالذكر أن دراسة PISA قد عرّفت المهارات الأساسية في القراءة على أنها: "...فهم الطالب للنصوص المكتوبة واستيعابها واستخدامها لتحقيق أهدافه وتطوير معرفته وإمكانياته والمشاركة في مجتمعه".

ولقد أظهرت نتائج PISA وTIMSS الأخيرة الضوء على أهمية مهارات القراءة ودورها في تمكين الطلبة من تقديم أفضل أداء ممكن في التقييمات الدولية بما في ذلك مواد العلوم والرياضيات لارتباطهما الواضح بالأجندة الوطنية.

وتولي عمليات الرقابة المدرسية تركيزاً واضحاً على تقييم المهارات التي يحتاجها الطلبة لتحقيق أداء عالٍ في التقييمات الدولية وفي جميع مراحل حياتهم، حيث ينص إطار معايير الرقابة والتقييم المدرسية في دولة الإمارات العربية المتحدة في الصفحة 21 بوضوح على ما يلي: "سيولي المقيمون التربويون اهتماماً خاصاً بتقييم مدى اكتساب الطلبة للمهارات العليا في القراءة، بما في ذلك مهاراتهم في استنتاج المعلومات وتحليلها وربط بينها". وستحظى هذه الجوانب الرئيسية في مهارات القراءة بتركيز خاص أثناء تقييم الرقابة المدرسية لإنجازات الطلبة في مواد العلوم والرياضيات واللغتين العربية والإنجليزية (وفي لغة التدريس المعتمدة في المدرسة في حال كانت غير العربية أو الإنجليزية)، لأنها جوانب أساسية ومحورية في تمكين الطلبة من تحقيق التحصيل والتقدم المطلوب في اكتساب اللغة.

2 إرشادات الرقابة المدرسية حول تقييم جودة تحصيل الطلبة الدراسي

تقييم مستوى تحصيل الطلبة الدراسي قياساً إلى معايير المنهاج التعليمي المُعتمد والمُرخص-عنصر الجودة 1.1.1

يجب الاستناد إلى معايير منهاج تعليمي مُعتمد ومُرخص أثناء تقييم جودة تحصيل الطلبة الدراسي باستخدام إطار معايير الرقابة والتقييم المدرسية.

يُقَيّم إطار معايير الرقابة والتقييم المدرسية مستوى تحصيل الطلبة الدراسي بناء على تحديد نسب الطلبة الذين يحققون مستويات تحصيل دراسي تقع ضمن المستويات المتوقعة في المنهاج التعليمي ونسب الطلبة الذين نجحوا في تحقيق مستويات تحصيل دراسي تفوق المستويات المتوقعة في المنهاج التعليمي. ويقدم الجدول التالي للمدارس الخاصة والمقيمين التربويين إرشادات مهمة حول عمليات تقييم مستوى جودة التحصيل الدراسي عبر مجموعة متنوعة من المستويات المعتمدة في المنهاج التعليمي.

إذ يجب أن يتمكن 75% على الأقل من الطلبة من تحقيق "المستوى الذي يقع ضمن نطاق المستويات المتوقعة في المنهاج التعليمي" ليتم تقييم التحصيل الدراسي على أنه بمستوى جودة "مقبول". في حين أن نسبة الطلبة الذين نجحوا في تحقيق تحصيل دراسي "يفوق المستويات المتوقعة في المنهاج التعليمي" هي التي تحدد فيما إذا كان التحصيل الدراسي بمستوى جودة جيد أو جيد جداً أو متميز. ويجدر التأكيد في هذا السياق على أن معلومات التقييم لا تشكل سوى جزء من مصادر الأدلة التي يعتمد عليها المقيمون التربويون في تقييم مستوى جودة التحصيل الدراسي في كل مادة من المواد الدراسية الرئيسية (يرجى الرجوع إلى مؤشر الأداء 1.1 "التحصيل الدراسي" المشروح بالتفصيل في إطار معايير الرقابة والتقييم المدرسية في دولة الإمارات العربية المتحدة).



مستويات التحصيل الدراسي تبعاً للمناهج التعليمي-العام الدراسي 2017 - 2018

أفضل من المقبول	مقبول	المناهج التعليمي	
يفوق المستويات المتوقعة	يقع ضمن نطاق المستويات المتوقعة		
يكون التحصيل الدراسي بمستوى جودة: جيد: إذا حقق 50% على الأقل من الطلبة مستويات تحصيل دراسي تتماشى مع مستويات المذكورة في هذا العمود أو تفوقها. جيد جداً: إذا حقق 61% على الأقل من الطلبة مستويات تحصيل دراسي تتماشى مع المستويات المذكورة في هذا العمود أو تفوقها. متميز: إذا حقق 75% على الأقل من الطلبة مستويات تحصيل دراسي تتماشى مع المستويات المذكورة أدناه في هذا العمود أو تفوقها.	يكون التحصيل الدراسي بمستوى جودة: مقبول إذا تمكن 75% على الأقل من الطلبة من تحقيق مستويات تحصيل دراسي تتماشى مع المستويات المذكورة في هذا العمود أو تفوقها.		
70%	50% على الأقل	الصفوف الدراسية من الاول إلى التاسع	مناهج وزارة التربية والتعليم
70%	60% على الأقل	صفوف العاشر والحادي عشر والثاني عشر	
12 (من الدرجة الإجمالية 20)	10 (من الدرجة الإجمالية 20)	المناهج التعليمي الفرنسي	المناهج التعليمي الفرنسي
المستوى 2 (1 هو المستوى الأعلى)	المستوى 3 على سلم مستويات من 1 إلى 6 (1 هو المستوى الأعلى)	ولاية تورينغن المستقلة	المناهج التعليمي الألماني
المستوى 5	المستوى 4	جميع المواد الدراسية (المستويات من 1 إلى 7)	دبلوم البكالوريا الدولية (IBDP) بكالوريا دولية- مناهج المرحلة المتوسطة (MYP)
المستوى 5	المستوى 4	جميع المواد الدراسية	
الدرجة B1	الدرجة C1	المجلس المركزي الهندي للتعليم الثانوي (CBSE): الصفوف الدراسية من العاشر إلى الثاني عشر	المناهج التعليمي الهندي
الدرجة 3	الدرجة 5 على الأقل	شهادة المرحلة الثانوية الهندية (ICSE/CICSE): الصف العاشر والصف الثاني عشر	

الدرجة + B (من 70 % وحتى 79 %)، قيمة الدرجة 7	الدرجة + C (من 50 % وحتى 59 %)، قيمة الدرجة 5	مجلس كيرالا: الصف العاشر/ شهادة المرحلة الثانوية SSLC والصف الثاني عشر/ المرحلة الثانوية العليا	المنهاج التعليمي الهندي
14 (من الدرجة الإجمالية 20)	10 (من الدرجة الإجمالية 20)	المنهاج التعليمي الوطني	المنهاج التعليمي الإيراني
7%	50%	المنهاج التعليمي الوطني	المنهاج التعليمي الياباني
الدرجة B (60%)	الدرجة D (40%)	المنهاج التعليمي الوطني	المنهاج التعليمي الباكستاني
83%	75%	المنهاج التعليمي الوطني	المنهاج التعليمي الفلبيني
المستوى 4 (5 هو المستوى الأعلى)	المستوى 3 على سلم مستويات من 1 إلى 5 (1 هو المستوى الأعلى)	المنهاج التعليمي الوطني	المنهاج التعليمي الروسي
(لم يتم تحديد هذا المستوى)	يستطيع الطفل قراءة 32 كلمة من إجمالي 40 كلمة (عتبة النجاح 2016)	السنة الدراسية الأولى-اختبار الصوتيات	المنهاج التعليمي الوطني الإنجليزي المطبق في إنجلترا
103	95	نهاية المرحلة الرئيسية الثانية- السنة الدراسية السادسة	
الدرجة B	الدرجة C	الشهادة الثانوية العامة (GCSE) / الشهادة الثانوية العامة الدولية (IGCSE) - جميع المواد الدراسية	
5	4	الشهادة الثانوية العامة الجديدة (السنوات الدراسية من الأولى إلى التاسعة)	
الدرجة B	الدرجة C	شهادة التعليم العام GCE المستوى A (A* - E) والمستوى (A- E) AS	

5	4 على الأقل	المرحلة الرئيسية الثانية-امتحانات المرحلة الابتدائية "Primary Checkpoint" (السنة الدراسية السادسة)	بريطاني - امتحانات أخرى امتحانات كامبردج الدولية
5	4 على الأقل	المرحلة الرئيسية الثالثة-امتحانات المرحلة الثانوية "Secondary 1 Checkpoint" (السنة الدراسية التاسعة)	
%75	%65	معايير الولاية أو معايير AERO للمدارس الأمريكية خارج الولايات المتحدة الأمريكية تقييم داخلي	المنهاج التعليمي الأمريكي
المجموعة A-العلامة 3	المجموعة A-العلامة 2	المستوى المتقدم- AP	
المجموعة B-العلامة 4	المجموعة B-العلامة 3	(تبعاً للمادة الدراسية)	





تقييم مستوى تحصيل الطلبة الدراسي قياساً إلى المستويات الوطنية والمستويات الدولية الملائمة-عنصر الجودة 1.1.2

أطلقت هيئة المعرفة والتنمية البشرية في العام الماضي مؤشر إنجاز أهداف الأجندة الوطنية لقياس ومتابعة تقدم كل مدرسة نحو تحقيق الأهداف المحددة لها في الأجندة الوطنية من خلال مشاركتها في تقييمات مقارنة خارجية. وبموجب هذا المؤشر يتعين على جميع المدارس الخاصة في دبي أن تشارك سنوياً في تقييمات المقارنة الدولية والخارجية علاوة على مشاركتها المنتظمة في دراسة الاتجاهات العالمية في الرياضيات والعلوم (TIMSS) والبرنامج الدولي لتقييم الطلبة (PISA)، لمتابعة التقدم الذي تحرزه نحو تحقيق أهداف الأجندة الوطنية.

ويقدم الجدول التالي إرشادات للمدارس الخاصة والمقيمين التربويين حول تقييم التحصيل الدراسي بواسطة مجموعة متنوعة من معايير المقارنة الدولية المستخدمة في مؤشر إنجاز أهداف الأجندة الوطنية. ولقد تم تحديد مستويات إنجاز لمجموعة مختلفة من الاختبارات الدولية بالتشاور مع الهيئات والمنظمات الدولية المسؤولة عن هذه الاختبارات، واستناداً إلى متطلبات مؤشر إنجاز أهداف الأجندة الوطنية.

يجب أن يتمكن 75% على الأقل من الطلبة من تحقيق المستوى المذكور في العمود "1" أو التفوق عليه ليتم تقييم تحصيلهم الدراسي على أنه بمستوى جودة "مقبول". في حين أن نسبة الطلبة الذين نجحوا في تحقيق تحصيل دراسي "يفوق المستويات الدولية" هي التي تحدد فيما إذا كان التحصيل الدراسي بمستوى جودة جيد أو جيد جداً أو متميز كما هو مشروح في العمود "2"

العمود 2	العمود 1	
أفضل من المقبول	مقبول	اختبارات المقارنة الدولية
يفوق المستويات العالمية	يقع ضمن نطاق المستويات العالمية	
يكون التحصيل الدراسي بمستوى جودة: جيد: إذا حقق 50% على الأقل من الطلبة مستويات تحصيل دراسي تتماشى مع المستويات الدولية المذكورة في هذا العمود أو تفوقها. جيد جداً: إذا حقق 61% على الأقل من الطلبة مستويات تحصيل دراسي المستويات الدولية المذكورة في هذا العمود أو تفوقها. متميز: إذا حقق 75% على الأقل من الطلبة مستويات تحصيل دراسي تتماشى مع المستويات الدولية المذكورة في هذا العمود أو تفوقها.	يكون التحصيل الدراسي بمستوى جودة: مقبول إذا تمكن 75% على الأقل من الطلبة من تحقيق مستويات تحصيل دراسي تتماشى مع المستويات الدولية المذكورة في هذا العمود أو تفوقها.	

الدرجة التساعية 6 (Stanine 6)	الدرجة التساعية 5 (Stanine 5)	تقييمات GL PTS: (اختبار التقدم الدراسي في العلوم، و PTM: اختبار التقدم الدراسي في الرياضيات، و PTE: اختبار التقدم الدراسي في اللغة الإنجليزية)
الدرجة التساعية 6 (Stanine 6)	الدرجة التساعية 5 (Stanine 5)	ASSET: اختبار تقييم المهارات الدراسية من خلال الاختبارات التعليمية
المعدل الدولي	المعدل الدولي ناقص نصف الانحراف المعياري *	ISA: تقييم المدارس الدولي من المجلس الأسترالي للبحوث التربوية
* يمكن إيجاد المعدل الدولي وقيمة الانحراف المعياري لكل مادة دراسية في تقرير ISA الخاص بالمدرسة، وذلك ضمن الفقرتين " All schools mean " و "All schools standard deviation"		
المستوى الرابع المستوى الخامس المستوى السادس المستوى السابع	المستوى الثالث المستوى الرابع المستوى الخامس المستوى السادس	المدارس الخاصة التي تطبق منهاج وزارة التربية والتعليم: AE NAP: برنامج الاختبارات الوطنية في دولة الإمارات العربية المتحدة الصف الثالث الصف الخامس الصف السابع الصف التاسع
سيتم نشر المستويات من قبل الجهة المزودة للاختبار بعد إصدار التقارير الرسمية لنتائج الاختبار.		اختبار « PISA-Based Test for Schools » من منظمة التعاون الاقتصادي والتنمية (OECD)

بدءاً من العام الدراسي القادم لم تعد اختبارات التقييم القياسي الدولي (IBT) والتقييم التشخيصي للقدرات في الرياضيات والقراءة (InCas) جزءاً من اختبارات مؤشر انجاز أهداف الأجندة الوطنية، ولكن رغم ذلك سيستخدم المقيمون التربويون نتائج العام الدراسي الماضي، ويجرون عليها عمليات التحليل اللازمة لاستخراج معلومات مفيدة عن جودة أداء الطلبة.

الشريحة المئوية 61st	الشريحة المئوية 41st	اختبارات IBT: التقييم القياسي الدولي
الدرجة المعيارية 104	الدرجة المعيارية 96	InCAS: تقييم تشخيصي للقدرات في الرياضيات والقراءة

الملحقات

الملحق أ: مادة التربية الاخلاقية

ينبغي على جميع المدارس تضمين المحاور الأربعة للتربية الأخلاقية ودمجها بالثقافة والنظم الأخلاقية المتبعة فيها. كما ينبغي على المدارس توفير بيئة مدرسية قادرة على تشكيل الشخصية الأخلاقية للطلبة وترسيخها وتنميتها، وإبلائها التقدير المطلوب ومكافأة الطلبة على الأخلاقيات الحميدة، لتربية نشء قادر على أداء دور فاعل في مدارسهم وعائلاتهم وتحمل مسؤولياتهم المجتمعية والارتقاء بمجتمعهم محلياً ووطنياً وعالمياً.

إرشادات وتوجيهات للمدارس الخاصة:

- يتعين على جميع المدارس الخاصة ضمان تدريس جميع محاور التربية الأخلاقية للصفوف الدراسية من الأول إلى التاسع (السنوات الدراسية من الثانية إلى العاشرة في المنهاج البريطاني، والصفوف الدراسية من الأول إلى الحادي عشر في المدارس الخاصة التي تطبق منهاج وزارة التربية والتعليم) بحيث لا يقل نصاب الوقت المخصص لتدريس هذه المادة عن 60 دقيقة أسبوعياً.
- يمكن لكل مدرسة خاصة اختيار دمج برنامج التربية الأخلاقية وفق الطريقة الأنسب لإطار عمل منهاجها التعليمي.
- يُجق للمدارس استخدام منهجيات تطبيق مختلفة تبعاً لكل مرحلة دراسية، ولكن بشرط ضمان تحقيق استمرارية التعلم وسلاسة الانتقال بين الصفوف والمراحل الدراسية.
- يتعين على المدارس الخاصة اعتماد الكتب المدرسية المقررة للتربية الأخلاقية كمرجع أساسي، ويمكن لها دعم الكتب المقررة بمواد إضافية لربط خبرات الطلبة الشخصية وتعلمهم السابق بالأوضاع الراهنة محلياً وعالمياً.
- يتعين على المدارس اختيار معلمي التربية الأخلاقية بعناية وحرص فائقين لضمان تطبيق أساليب تدريس قادرة على إشراك الطلبة وتقديم مستويات تحد ملائمة لهم، بما يكفل تلبية احتياجاتهم على اختلافها.
- يتعين على المدارس الخاصة إشراك عائلات الطلبة وأعضاء من المجتمع في برنامج التربية الأخلاقية.
- يمكن للمدارس اختيار تدريس برنامج التربية الأخلاقية باللغة العربية أو الإنجليزية أو بلغة أخرى -إذا كانت لغة التدريس ليست العربية أو الإنجليزية- أو بأكثر من لغة بما يلائم تلبية احتياجات الطلبة.

الملحق ب: مادة الدراسات الاجتماعية لدولة الإمارات العربية المتحدة

بناءً على الأولويات الوطنية لدولة الإمارات العربية المتحدة وأهداف خطة دبي الاستراتيجية 2021، يتعين على المدارس الخاصة في دبي دمج معايير منهاج مادة الدراسات الاجتماعية من وزارة التربية والتعليم في منهاجها التعليمية، وذلك بهدف تزويد الطلبة بمعرفة معمقة للمعلومات والمهارات والمفاهيم في جغرافيا وتاريخ الإمارات العربية المتحدة والتربية المدنية، مع التركيز على الروابط والعلاقات التي تجمع بين مختلف الشعوب والأمم والعلاقة بين العلم والتقنية والمجتمع.

وسيُساعد تقديم هذا المنهاج التعليمي على ضمان تمكين الطلبة من المساهمة كأعضاء فاعلين في المجتمع، من أجل بناء مجتمع مترابط يرحب بالجميع مع الحفاظ على ثقافة الإمارات العربية المتحدة وتراثها وتقاليدها.

إرشادات وتوجيهات للمدارس الخاصة:

• يتعين على جميع المدارس الخاصة التي تطبق منهاج وزارة التربية والتعليم تقديم الخدمات التعليمية لمادة الدراسات الاجتماعية لدولة الإمارات العربية المتحدة لجميع طلبة الصفوف الدراسية من الأول إلى الثاني عشر والالتزام بتوفير نصاب الوقت المخصص لتدريس هذه المادة.

• يتعين على جميع المدارس الخاصة ضمان تقديم الخدمات التعليمية لمادة الدراسات الاجتماعية لدولة الإمارات العربية المتحدة لجميع طلبة الصفوف الدراسية من الأول إلى التاسع (من السنة الثانية إلى العاشرة في المنهاج البريطاني) بحيث لا يقل نصاب الوقت المخصص لتدريس هذه المادة عن 60 دقيقة أسبوعياً.

• تمتلك المدرسة خيار تدريس محتوى مادة الدراسات الاجتماعية لدولة الإمارات العربية المتحدة في سياق مواد دراسية أخرى وفق المنهجيات الملائمة لإطار عمل المنهاج التعليمي المطبق في المدرسة.

• يمكن للمدرس الخاصة تطبيق منهجيات تدريس مختلفة تبعاً لكل مرحلة دراسية، ولكن بشرط ضمان تحقيق استمرارية التعلم وسلاسة الانتقال بين الصفوف والمراحل الدراسية. يتعين على المدارس الخاصة التي تطبق منهاج وزارة التربية والتعليم استخدام الكتب المدرسية المقررة من وزارة التربية والتعليم كمصدر رئيسي للمحتوى الذي يجب تدريسه للطلبة.

• يمكن للمدارس الخاصة التي لا تطبق منهاج وزارة التربية والتعليم الاستناد على الكتب المدرسية المقررة لمادة الدراسات الاجتماعية لدولة الإمارات العربية المتحدة كدليل مرجعي. ويمكن لجميع المدارس الخاصة تطوير مستندات داعمة للكتب المدرسية المقررة لتزويد الطلبة بخبرات تعلم هادفة ولربط التعلم بمواقف واقعية من حياتهم خارج المدرسة.

• يمكن للمدارس اختيار تدريس مادة الدراسات الاجتماعية لدولة الإمارات العربية المتحدة باللغة العربية أو الإنجليزية أو بلغة أخرى -إذا كانت لغة التدريس ليست العربية أو الإنجليزية- أو بأكثر من لغة بما يلائم تلبية احتياجات الطلبة.

• يتعين على جميع المدارس الخاصة إجراء تقييمات رسمية لمخرجات تعلم مادة الدراسات الاجتماعية لدولة الإمارات العربية المتحدة، كما يتعين عليها إطلاع أولياء الأمور على نتائج هذه التقييمات.

الملحق ج: الطلبة ذوو الاحتياجات التعليمية الخاصة وذوو الإعاقة (أصحاب الهمم)

لكل مدرسة خاصة في دبي حرية اختيار أعضاء كادرها المؤهل لتولي الأدوار التالية:

رائد التعليم الدامج

يجب على كل مدرسة خاصة تعيين رائد للتعليم الدامج فيها، ليتولى دوراً محورياً في تعزيز ثقافة ومفاهيم التعليم الدامج وصياغة الأساليب والمقاربات الكفيلة بتقديم الدعم اللازم لتطوير منهجيات التعليم الدامج وتوجيهاته في المدرسة. وستركز فرق الرقابة على تقييم مدى نجاح رائد التعليم الدامج في التحول نحو ثقافة التعليم الدامج وترسيخها بما يكفل تقديم خدمات وأنشطة تعليمية تدعم التعليم الدامج على النحو الأمثل.

أمين التعليم الدامج

يجب على كل مدرسة خاصة تعيين أمين للتعليم الدامج فيها، حيث ستركز فرق الرقابة على تقييم مدى نجاحه في مساهلة قيادة المدرسة عن تحقيق التحسينات المطلوبة في الخدمات والأنشطة والتعليمية ومخرجات الطلبة أصحاب الهمم.

فريق عمل التعليم الدامج

ينبغي على رائد وأمين التعليم الدامج أن يعملوا في إطار علاقات شراكة وثيقة مع بقية الأطراف المعنية لتشكيل فريق عمل التعليم الدامج في المدرسة، حيث ستركز فرق الرقابة على تقييم مدى نجاح هذا الفريق في تطوير خطة استراتيجية لتطوير التعليم الدامج في المدرسة ومتابعة تطبيقها على أرض الواقع.

مساعد دعم التعلم

من الآن فصاعداً لم يعد دور "المعلم المرافق" ضمن الأدوار الاختصاصية المعتمدة في المدارس الخاصة في إمارة دبي. وسيصبح لأعضاء كادر المدرسة الذين يتولون أداء هذا الدور حالياً مسمى جديداً هو "مساعد دعم التعلم" ليعبر عن المسؤوليات الجديدة التي يتعين على مساعدي دعم التعلم أداءها في تحسين جودة دعم الطلبة أصحاب الهمم، حيث يتطلب منهم هذا الدور أيضاً المشاركة في التدريب الاختصاصي المطلوب، ومتابعة أداء الطلبة أصحاب الهمم.

سيعمل مساعدي دعم التعلم في إطار علاقات شراكة وثيقة مع معلمي الصف لضمان دمج الطلبة أصحاب الهمم بنجاح مع بقية زملائهم في غرف الفصل الدراسي ومع البيئة المدرسية. وتقع على عاتق معلم الفصل مسؤولية إجراء عمليات المواءمة المطلوبة وتطبيقها ومتابعة جودة مخرجات البرامج التعليمية الموجهة للطلبة أصحاب الهمم، وسيكون دور مساعد دعم التعليم تيسير مهام معلم الفصل ومساعدته على إنجاز مسؤولياته بنجاح.



هيئة المعرفة والتنمية البشرية

ص.ب: 500008 دبي، الإمارات العربية المتحدة
فاكس: +971 4 364 0001 (5432) KHDA هاتف: 800

www.khda.gov.ae

#KHDADUBAI #KHDA



@KHDA



@KHDADUBAI



/KHDAOFFICIAL

دبي
المعرفة Knowledge