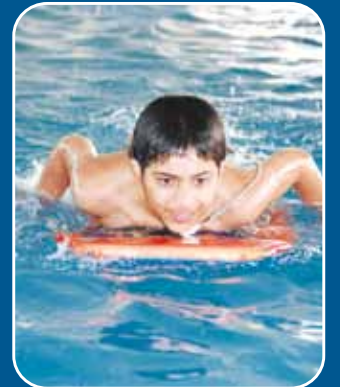


# دليل الرقابة المدرسية 2011 - 2010



جهاز الرقابة المدرسية في دبي



# دليل الرقابة المدرسية

2011 - 2010



## المحتويات

### القسم الأول

- 1.1 الغرض من هذا الدليل ..... 1  
1.2 الافتتاحية ..... 3

### القسم الثاني

- 2.1 المقدمة ..... 5  
2.2 التعهد بالجودة ..... 5  
2.3 التقييم الذاتي في المدارس ..... 6  
2.4 قواعد وضوابط عمل المُقيمين التربويين ..... 6  
2.5 التعامل مع الشكاوى ..... 7  
2.6 التحقق من الجودة ..... 7

### القسم الثالث

- 3.1 نظام مؤشرات الجودة ..... 9

### الملحق 1

- جهاز الرقابة المدرسية في دبي: الرسالة والرؤية والقيم والأهداف الاستراتيجية ..... 57

### الملحق 2

- التقييم الذاتي ..... 60

### الملحق 3

- شرح مبسط لمؤشرات الجودة ..... 65  
مؤشرات الجودة المعتمدة في جهاز الرقابة المدرسية في دبي ..... 68  
مسرد المصطلحات ..... 72



## القسم الأول

### 1.1 الغرض من هذا الدليل

- تقديم معلومات وافية عن الرقابة المدرسية في دبي لأولياء الأمور وزملائنا في المدارس والمجتمع عامة.
- إيضاح آلية عمل الرقابة المدرسية حتى يتسنى لجميع الأطراف المعنية فهم وإدراك الأهداف المشتركة التي نتطلع إلى تحقيقها معاً.
- توفير المعايير التي يمكن للمدارس أن تستعين بها في إجراء تقييم ذاتي دقيقٍ لأدائها.
- تحديد الأسس التي سيعتمد عليها المقيمون التربويون في تنفيذ مهام الرقابة المدرسية خلال العام الدراسي القادم.



## 1.2 الافتتاحية

أكدت نتائج الرقابة المدرسية للعام الدراسي الماضي قدرة العديد من مدارس دبي الحكومية والخاصة على تطوير جوانب مهمة في عملها، وأظهرت حساً عالياً من المسؤولية في السعي لمعالجة الجوانب التي تحتاج إلى التطوير في أداؤها على ضوء توصيات الرقابة المدرسية، ولا ريب أن الالتزام والسعي الجاد الذي لمسناه في الكثير من مدارسنا قد أتاح لنا الإطلاع على الكثير من الملاحظات والمقترحات البناءة التي وصلتنا من المدارس ومن بقية الأطراف المعنية بالعملية التعليمية، لذلك حرصنا في دليل الرقابة المدرسية 2010-2011 على تقديم شرح مفصل لبعض الجوانب المهمة في مؤشرات الجودة التي تساهم في الارتقاء بمستوى جودة تعليم طلبتنا وتنشئتهم تنشئة سليمة، وركزنا خلال ذلك على الجوانب البارزة التالية:

زيادة التركيز على جانب المحافظة على صحة طلبتنا وسلامتهم انطلاقاً من حقيقة أن مسؤولية تعزيز الحياة الصحية وتشجيع طلبتنا على اتباع أساليب الحياة الصحية هي مسؤولية مشتركة بين المدرسة وأولياء الأمور. ويؤكد إطار عمل الرقابة المدرسية 2010-2011 على أهمية أن تبادر المدارس إلى مراجعة الإجراءات والترتيبات الكفيلة بتطبيق منهجية إيجابية في التربية الصحية لطلبتنا.

تقديم الدعم اللازم لطلبتنا من ذوي الاحتياجات التعليمية الخاصة انطلاقاً من حرصنا على توفير المزيد من الخيارات التعليمية أمام طلبتنا من ذوي الاحتياجات التعليمية الخاصة، التزاماً منا بأهمية تحقيق تكافؤ فرص التعليم لجميع طلبتنا على اختلاف قدراتهم وحاجاتهم، ولا ريب أن أنظمة التعليم المتطورة تؤكد على أهمية نجاح المدارس في دمج جميع الطلبة بمن فيهم الطلبة من ذوي الاحتياجات التعليمية الخاصة. لذلك يركز مؤشر الجودة المتعلق بهذا الجانب على مراجعة وتصحيح الدعم الذي يحظى به هؤلاء الطلبة، مما يوجب على المدارس إجراء مراجعة دقيقة للخدمات التعليمية التي يتم تقديمها لجميع الطلبة بمن فيهم ذوي الاحتياجات التعليمية الخاصة.

أهمية الحصول على معرفة دقيقة ومفصلة عن أداء طلبتنا وإنجازاتهم، وعدم إغفال أهمية مقارنة إنجازاتهم مع الإنجازات والمستويات العالمية، لذلك علينا أن نأخذ بالحسبان إنجاز الطلبة في مختلف أنحاء العالم، وأن نسعى إلى تحقيق أفضل المستويات لجميع طلبتنا، لذلك يحرص المقيمون التربويون أثناء تقييم مستويات التحصيل والتقدم الدراسي للطلبة على تقييم إنجازاتهم تبعاً للمستويات والمعايير المعتمدة في كل منهاج تعليمي، وقياساً إلى المستويات العالمية التي تحدد التوقعات الدراسية المنتظرة من الطلبة، خاصة وأن تحديد هذه التوقعات تم بناءً على دراسات مقارنة عالمية كالبرنامج الدولي لتقييم الطلبة (PISA)، ودراسة الاتجاهات العالمية في الرياضيات والعلوم (TIMSS)، والدراسة العالمية لمستوى التقدم في المهارات اللغوية (PIRLS).

وسينشر جهاز الرقابة المدرسية أيضاً مصدراً إلكترونياً نقدم فيه نماذج وأمثلة عملية عن كيفية إجراء عمليات التقييم الذاتي في المدارس، لأن نجاح المدرسة في إجراء عمليات تقييم ذاتي دقيقة ومنتظمة تتيح لها العمل في إطار شراكة حقيقية مع المقيمين التربويين في سعينا المشترك لتحقيق التطوير الذي نطمح إليه جميعاً.

وأود في هذه المناسبة أن أتوجه بالشكر الجزيل إلى مدارسنا وإلى جميع من تعاون مع جهاز الرقابة المدرسية في جهودنا الرامية لترسيخ سمعة مدارسنا كوجهة تعليمية جديرة بالثقة قادرة على تقديم جودة تعليم عالية لطلبتنا.

### جميلة المهيري

رئيس جهاز الرقابة المدرسية في دبي





## القسم الثاني

### 2.1 المقدمة

تهدف الإرشادات التي يقدمها هذا الدليل إلى التأكيد على التزام عمليات الرقابة المدرسية بأعلى درجات الجودة، وإلى ضمان دقة وعدالة التقييمات التي يصدرها المُقيّمون التربويون عن أداء مدارس دبي. ويجب أن تكون جميع عمليات الرقابة متطابقة مع المعايير المنصوص عليها والموجودة أدناه في فقرة «التعهد بالجودة» المستخلصة من القيم التي وضعها جهاز الرقابة المدرسية في دبي.

### 2.2 التعهد بالجودة

يتعهد جهاز الرقابة المدرسية في دبي أن تلتزم جميع عمليات الرقابة المدرسية المطبقة في مدارس دبي الحكومية والخاصة بتحقيق ما يلي:

- أن تعتمد كل عملية من عمليات الرقابة المدرسية على أدلة صحيحة ومعتمدة بما يضمن إصدار تقييمات صائبة حول مستويات الإنجاز ونقاط القوة ومواطن الضعف في العملية التعليمية وغيرها من الجوانب ذات العلاقة بالخدمات التعليمية.
- التحديد الواضح والدقيق لنقاط القوة التي تمتاز بها كل مدرسة، بالإضافة إلى المواطن التي تحتاج إلى رفع مستوى الأداء فيها، وتوثيق كل ذلك في تقارير واضحة.
- أن يتمكن المُقيّمون التربويون من بناء علاقات عمل فاعلة مع كوادِر العمل الموجودة في كل مدرسة، بالاعتماد على خبراتهم وسرعة استجابتهم، إلى جانب فهمهم العميق لظروف العمل المحيطة بكوادِر العمل.
- التخطيط الجيد والإدارة الفاعلة لعمليات الرقابة المدرسية.
- أن يبذل جهاز الرقابة المدرسية جميع الجهود اللازمة لضمان فهم المدارس الواضح لجميع جوانب ومراحل الرقابة المدرسية من خلال تواصله الدائم معها.
- أن يكون المُقيّمون التربويون مستعدين لطرح ومناقشة جميع القضايا مع كادر المدرسة من خلال عقد جلسات حوار مهنية مستندة إلى التقييم الذاتي في المدرسة.
- أن يتم تقديم الملاحظات والتوصيات إلى كوادِر العمل ومجالس الإدارة بأسلوب واضح ودقيق سواء كان شفهيًا أو كتابيًا.

سيعمل المُقيّمون التربويين على أن يتركوا أثراً إيجابياً واضحاً في المدارس الحكومية والخاصة يعكس حجم الفائدة الكبيرة للرقابة المدرسية في تطوير المدارس، سعياً إلى كسب احترام وقناعة مديري المدارس بعدالة التقييمات الصادرة والمستخلصة من أدلة ومشاهدات واقعية تعبر بشكل دقيق عن واقع العملية التعليمية في المدرسة، كما يسعى جهاز الرقابة إلى ترسيخ قناعة جميع من في المدرسة بالمساهمة القيمة للرقابة المدرسية في استراتيجية تطوير المدرسة.

### 2.3 التقييم الذاتي في المدارس

يلتزم جهاز الرقابة المدرسية بالتأكيد على أهمية عمليات التقييم الذاتي كأحد الجوانب الرئيسية في عمل المدارس، إذ توفر عمليات المتابعة والتقييم الذاتي معلومات أساسية لتحديد الأولويات والتخطيط للتطوير المستقبلي.

وتماشياً مع أفضل الممارسات العالمية في الرقابة المدرسية، يولي جهاز الرقابة المدرسية تركيزاً كبيراً على دور التقييم الذاتي بما يتناسب مع تنامي مستوى وعي المدارس وفهمها لعمليات التقييم الذاتي والتخطيط للتطوير. ويعد دليل الرقابة المدرسية إحدى الأدوات المهمة التي يمكن أن تستخدمها المدرسة كجزء من إجراءاتها في التقييم الذاتي.

وستلعب فاعلية التقييم الذاتي دوراً متنامياً في عمليات الرقابة المدرسية الدورية، وسيتم بمرور الوقت تشجيع المدارس على مواصلة عمليات التقييم الذاتي مع مؤشرات الجودة المذكورة في دليل الرقابة المدرسية 2010-2011 والإصدارات المستقبلية من دليل الرقابة المدرسية، وستشكل معلومات التقييم الذاتي الذي تجريه المدارس جزءاً أساسياً في عمليات جمع الأدلة التي يجريها الجهاز أثناء التحضير للرقابة المدرسية.

وتعد جودة خطة العمل التي أعدتها المدرسة بناءً على توصيات الرقابة السابقة ومدى نجاح المدرسة في تنفيذ تلك التوصيات مؤشرين أساسيين على فعالية التقييم الذاتي في المدرسة. وستتمكن المدارس من الاعتماد على أنفسها في تحديد نقاط القوة ومواطن الضعف فيها وذلك عن طريق نظم تقييم ذاتي جيدة يمكن تطبيقها على مختلف مستويات الإدارة المدرسية. ولا ريب أن تطبيق مثل هذه الأنظمة سيزيد من سرعة التقدم في مسيرة التطوير المستمر في المدرسة التي تنفذ عمليات التقييم الذاتي بشكل مستقل عن عمليات الرقابة المدرسية التي يطبقها جهاز الرقابة في مدارس دبي الحكومية والخاصة.

### 2.4 قواعد وضوابط عمل المُقيِّمين التربويين

لا يقتصر عمل المُقيِّمين التربويين على إصدار تقييمات دقيقة وعادلة عن جودة أداء المدارس، بل يجب أيضاً أن يُنفذوا عمليات الرقابة المدرسية بطريقة مهنية صحيحة.

ونعلم أن أي تقييم للكفاءة المهنية - بما في ذلك عمليات الرقابة - قد يتسبب بحدوث حالة توتر عند البعض، لذلك سيسعى المُقيِّمون التربويون إلى التعامل باهتمام ولباقة واحترام مع جميع الكوادر الموجودة في المدارس كجزء من عمليات الرقابة التي يجرونها في المدارس، مع العلم أن جهاز الرقابة يدرك أن حق دخول المُقيِّمين التربويين إلى مدارس دبي يعد تشريفاً لهم.

وسيلتزم المُقيِّمون التربويون بالمحافظة على تطبيق أعلى مستويات المعايير المهنية، ضماناً لمعاملة كادر المدرسة وطلبتها بشكل عادل ومنصف، وحصول المدرسة على أقصى فائدة ممكنة من عمليات الرقابة المدرسية. وسيتم تطبيق عمليات الرقابة المدرسية على أساس من الشفافية والانفتاح بما يضمن إيصال مخرجات عمليات الرقابة بوضوح إلى جميع الأطراف المعنية. وعلى المُقيِّمين التربويين أن يطبقوا المعايير الموضحة في مجموعة قواعد وضوابط العمل التي أعدها جهاز الرقابة المدرسية في دبي بهذا الخصوص، ويتوقع من المقيمين التربويين أن يلتزموا بما يلي:

- إجراء تقييمات موضوعية ونزيهة لا تخضع لأية تأثيرات من المدرسة قد تؤثر سلباً على موضوعية هذه التقييمات.
  - تقديم تقرير دقيق ومباشر وعادل وموثوق به عن إنجازات المدرسة وعملها.
  - تنفيذ جميع مهام الرقابة بشكل سليم يراعي التعامل مع كادر المدرسة بلباقة وحكمة.
  - اتخاذ جميع التدابير والإجراءات التي من شأنها أن تُجنب عمليات الرقابة المدرسية الأجواء المتوترة.
  - التعامل بما فيه صالح الطلبة وكادر المدرسة لتحقيق أقصى درجات الفائدة.
  - إقامة علاقات وحوارات هادفة وبناءة مع الأطراف التي يتم تقييم أدائها وضمان توصيل مخرجات عمليات الرقابة المدرسية بوضوح إلى جميع الأطراف المعنية.
  - احترام سرية المعلومات.
- عمليات الرقابة المدرسية الفاعلة هي العمليات التي تُقر المدرسة بعديلها وصرامتها وفائدتها وبمراعاتها لنتائج عمليات التقييم الذاتي في المدرسة، ولا شك أن عمليات الرقابة المدرسية التي تنال احترام وتقدير المدرسة لما تتسم به من جودة ومهنية عالية ستحظى في الغالب بقبول أكبر وتلعب دوراً مهماً في مساعدة المدرسة على التطوير.

## 2.5 التعامل مع الشكاوى

- يلتزم جهاز الرقابة بدراسة جميع الشكاوى التي ترد إليه من المدارس والمتعلقة بقواعد وضوابط عمل المقيمين التربويين وتقييماتهم وجودة محتوى تقارير الرقابة المدرسية، والنظر فيها، وفق الشروط التالية:
- يجب تلقي الشكاوى المتعلقة بقواعد وضوابط عمل المقيمين والتقييمات التي يصدرونها في فترة أقصاها أسبوع واحد من نهاية تطبيق عمليات الرقابة في المدرسة.
  - يجب تلقي الشكاوى المتعلقة بجودة محتوى تقارير الرقابة المدرسية في فترة أقصاها أسبوع واحد من تلقي المدرسة لمُسوِّدة تقرير الرقابة المدرسية.
  - يجب أن تكتب الشكاوى في مستندات موجهة إلى رئيس جهاز الرقابة المدرسية فقط. وسيرد جهاز الرقابة المدرسية في غضون أسبوع واحد من تلقي الشكاوى.

## 2.6 التحقق من الجودة

يحق لهيئة المعرفة والتنمية البشرية في الوقت الذي تراه مناسباً مراجعة جودة عمليات الرقابة المدرسية ومخرجاتها. وتهدف زيارات مراجعة الجودة إلى التحقق من مدى مصداقية التقييمات الصادرة، أو النظر في أي من الجوانب المتعلقة بقواعد وضوابط عمل المقيمين التربويين. وقد تتطلب عمليات المراجعة هذه زيارة فريق من المقيمين التربويين إلى المدرسة عقب انتهاء زيارة الرقابة في المدرسة. وسيتم تنفيذ هذه المراجعات بالتوازي مع عمليات التحقق من الجودة المُعتمدة من قبل جهاز الرقابة المدرسية.



## القسم الثالث

### 3.1 نظام مؤشرات الجودة

#### مقدمة

تم استخلاص هذه المجموعة من مؤشرات الجودة من نتائج الرقابة المدرسية الأولية التي طبقها جهاز الرقابة على مدارس دبي الحكومية والخاصة، وبعد استشارة الأطراف المعنية في دبي.

تلعب مؤشرات الجودة دوراً محورياً في منظومات الرقابة الأكثر فعالية حول العالم، وتوفر إطار عمل يتيح للمقيمين التربويين إصدار تقييماتهم بالاستناد إلى الأدلة المستخلصة من المشاهدات والممارسات العملية في الصفوف الدراسية، وتستخدم هذه المؤشرات في تحقيق الأغراض التالية:

- تؤخذ مؤشرات الجودة لغة الحوار المستخدمة في التواصل مع المدارس وفيما بينها، حول الأهداف الرئيسية للتعليم والعوامل الرئيسة المحددة للنجاح التعليمي.
- تُوفر بيانات المستوى المتميز مثلاً عملياً للتمييز التعليمي الذي تطمح المدارس لتحقيقه.
- توفر بيانات مستوى الجودة الدنيا فهماً واضحاً للمدارس عن مستويات الخدمات التعليمية غير المقبولة، والتي يجب على المدرسة أن تبادر إلى تطويرها.
- تستطيع المدارس استخدام هذه المؤشرات لأغراض التقييم الذاتي، كما يمكنها ربطها بتحسين أداء المدرسة من خلال التخطيط الفعال لعملية التطوير.
- يعزز استخدام المُقيمين التربويين لمجموعة موحدة من المؤشرات التوافق بين مختلف فرق الرقابة في التقييمات الصادرة عنها، وسيتيح للمقيمين الاعتماد في إصدار تقييماتهم على الأدلة الواقعية التي عاينوها، عوضاً عن الإشارة إلى معايير محددة أو استخدام تقديرات نسبية.
- يؤدي نشر مؤشرات الجودة إلى تأكيد عنصر الشفافية في عملية الرقابة مع المدارس.

ويتم تنظيم بنية الرقابة المدرسية على أساس سبعة أسئلة محورية، هي على النحو التالي:

1. ما مدى جودة التحصيل والتقدم الدراسي الذي يحققه الطلبة؟
2. ما مدى التطور الشخصي والاجتماعي للطلبة؟
3. ما مدى جودة التعليم والتعلم؟
4. ما مدى تلبية المنهاج التعليمي للاحتياجات التعليمية لجميع الطلبة؟
5. ما مدى الاهتمام بالطلبة وتوفير الدعم لهم؟
6. ما مدى جودة قيادة المدرسة وإدارتها؟
7. ما مدى جودة الأداء العام للمدرسة؟

وستعرض تقارير الرقابة المدرسية توصيات المُقيِّمين التربويين لكل مدرسة حول الإجراءات التي يجب عليها تنفيذها حتى تتمكن المدرسة من تحقيق المزيد من التطوير.

وتستند عملية اختيار المؤشرات إلى أبحاث ودراسات حول خصائص المدارس المتميزة، ويوجد شبه إجماع عالمي على أن المدارس المتميزة تسعى لتأمين أفضل مخرجات ممكنة على الصعيدين الأكاديمي والمعرفي، في حين تُمكن طلبتها أيضاً من تطوير شخصياتهم ومهاراتهم في التواصل مع الآخرين، علاوةً على المهارات المؤثرة في مجال التنمية البشرية.

ويُمثل التقدم الدراسي والتطور الشخصي للطلبة المُخرجين الأبرز بين هذه المخرجات، وهما مقياس قوة المدرسة، ويشكلان الأساس للمجموعتين الأولى والثانية من المؤشرات. وتُركز المؤشرات الأربعة التالية على ما تُفيد به الأبحاث عن أبرز العوامل التي تحدّد قوة المدرسة، وهي: التعليم والتعلم الهادفين، والمنهاج المناسب والملبيء بالتحديات، والرعاية الاجتماعية والقيادة. ويتم اختتام المؤشرات بسؤال نهائي يستلزم حكماً إجمالياً حول مدى جودة أداء المدرسة العام.

وسيصدر المُقيّمون التربويون تقييماتهم بناءً على مقياس مكون من أربعة مستويات، وتم تحديد هذه المستويات على النحو التالي:

**المستوى المتميز:** جودة ممتازة – جودة استثنائية في أداء المدرسة أو ممارساتها.

**المستوى الجيد:** جودة جيدة – هذا هو المستوى المتوقع لكل مدرسة من المدارس في دبي.

**المستوى المقبول:** يشكل هذا المستوى الحد الأدنى للقبول في دبي، إذ يجب على كافة الجوانب الرئيسية للأداء والممارسة في كل مدرسة أن تكون بهذا المستوى أو تتفوق عليه.

**المستوى غير المقبول:** لم يصل مستوى الجودة إلى الحد المقبول في مدارس دبي. وعلى المدرسة أن تُبادر إلى اتخاذ تدابير وإجراءات عاجلة لتحسين الجودة في جميع جوانب أدائها أو ممارساتها التي تم تصنيفها ضمن هذا المستوى.

### تفسير المصطلحات الكمية

يتكرر استخدام المصطلحات التالية أثناء الحديث عن المؤشرات، بحيث تحمل المعاني التالية:

جميع	= 100% أو أقل من المائة بقدر قليل جداً لا يُحدث أي تغيير.
الجميع تقريباً	= 90% وأكثر.
معظم	= أكثر من 75%، ولكن أقل من 90%.
غالبية	= أكثر من 50%، ولكن أقل من 75%.
أقلية	= أكثر من 15% وأقل من 50%.
عدد قليل	= حتى 15%.



## مؤشر الجودة الأول: ما مدى جودة التحصيل والتقدم الدراسي الذي يحققه الطلبة؟

سيتولى المُقيّمون التربويون إجراء التقييمات المستندة إلى الأدلة التي يجمعونها بناءً على الفئات العُمرية الرئيسية في المدرسة، والتوقعات المنتظرة من الطلبة بما يتلاءم مع أعمارهم. وسيراعي المُقيّمون التربويون وجود أية تباينات مهمة في أداء المجموعات المختلفة من الطلبة، كالبنين والبنات، والجنسيات المتنوعة، وقدرات الطلبة المتفاوتة.

سيتم تطبيق معايير التصنيف التالية على المواد الدراسية التالية:

- التربية الإسلامية (للطلبة المسلمين)
- اللغة العربية كلغة أولى ولغة إضافية.
- اللغة الإنجليزية.
- اللغة المستخدمة في التعليم والتعلم، إن كانت مغايرة للعربية أو الإنجليزية.
- الرياضيات.
- العلوم.

## 1.1 مستوى تحصيل الطلبة الدراسي في المواد الدراسية الرئيسية قياساً إلى المعايير العالمية

### أبرز جوانب الجودة

- مستوى تحصيل الطلبة الدراسي في الاختبارات التي تجريها المدرسة، وقياساً إلى الاختبارات الخارجية والمعايير العالمية الملائمة.
- مستويات معرفة وفهم الطلبة ومهاراتهم في كل مادة من المواد الدراسية الرئيسية.
- اتجاهات التحصيل الدراسي بمرور الوقت.

المستوى المتميز	المستوى الجيد	المستوى المقبول	المستوى غير المقبول
<p>يحقّق معظم الطلبة في الاختبارات الداخلية والامتحانات الخارجية التي تطبقها المدرسة مستويات تحصيل دراسي عالية على نحو دائم وتفوق المستويات العالمية.</p> <p>ويظهر معظم الطلبة أثناء الحصص الدراسية وفي أعمالهم المدرسية الأخيرة مستويات عالية في المعرفة والمهارات والفهم أعلى من المستويات العالمية.</p> <p>مستويات التحصيل الدراسي لدى معظم الطلبة في الامتحانات والاختبارات الخارجية على مر السنوات تفوق المستويات العالمية، أو تتحسن بمرور الوقت على نحو دائم.</p>	<p>يحقّق غالبية الطلبة في الاختبارات الداخلية والامتحانات الخارجية التي تطبقها المدرسة مستويات تحصيل دراسي أعلى من المستويات العالمية.</p> <p>ويظهر غالبية الطلبة أثناء الحصص الدراسية وفي أعمالهم المدرسية الأخيرة مستويات أعلى في المعرفة والمهارات والفهم من التوقعات العالمية.</p> <p>مستويات التحصيل الدراسي لدى غالبية الطلبة في الامتحانات والاختبارات الخارجية أعلى من المستويات العالمية، أو تتحسن بمرور الوقت.</p>	<p>يحقّق معظم الطلبة في الاختبارات الداخلية والامتحانات الخارجية التي تطبقها المدرسة مستويات تحصيل دراسي متوقعة في المنهاج التعليمي المطبق، والمستويات العالمية.</p> <p>ويظهر معظم الطلبة أثناء الحصص الدراسية وفي أعمالهم المدرسية الأخيرة مستويات متوقعة في المنهاج التعليمي المطبق، والمستويات العالمية.</p> <p>مستويات التحصيل الدراسي في الامتحانات والاختبارات الخارجية تقع على نحو دائم ضمن نطاق المستويات المتوقعة في المنهاج التعليمي المطبق، والمستويات العالمية.</p> <p>أو تتفاوت بين سنة وأخرى.</p>	<p>يحقّق أقل من ثلاثة أرباع الطلبة في الاختبارات الداخلية والامتحانات الخارجية التي تطبقها المدرسة مستويات تحصيل دراسي متوقعة في المنهاج التعليمي المطبق.</p> <p>ويظهر أقل من ثلاثة أرباع الطلبة أثناء الحصص الدراسية وفي أعمالهم المدرسية الأخيرة مستويات أقل من المتوقع في المنهاج التعليمي المطبق.</p> <p>توجد فجوات كبيرة في مستويات معرفة الطلبة، ويعانون من نقاط ضعف مهمة في الفهم.</p> <p>مستويات التحصيل الدراسي في الامتحانات والاختبارات الخارجية متفاوتة بين سنة وأخرى، أو هي أقل على نحو دائم من المستويات المتوقعة في المنهاج التعليمي المطبق.</p>

**سيتم تقييم مستويات التحصيل الدراسي المشروحة في هذا المثال التوضيحي على أنها من المستوى المتميز**

- تُظهر المعايير الخارجية وغيرها من معايير المقارنة الملائمة أن مستويات التحصيل الدراسي للطلبة من جميع الفئات العمرية تفوق المستويات العالمية.
- يُظهر معظم الطلبة مستويات عالية في المعرفة والفهم، وتُظهر هذه المستويات العالية على نحو دائم في أعمال الطلبة عالية الجودة، التي تفوق المستويات العالمية.
- نجاح المدرسة خلال عدة سنوات برفع مستويات التحصيل الدراسي لطلبتها، و/أو تمكن المدرسة من المحافظة على مستويات تحصيل دراسي عالية لطلبتها على نحو دائم.

**سيتم تقييم مستويات التحصيل الدراسي المشروحة في هذا المثال التوضيحي على أنها من المستوى المقبول**

- استناداً إلى معايير المقارنة (Benchmarks) المستخدمة في المدرسة، يحقق معظم الطلبة في الاختبارات مستويات تحصيل دراسي تتساوى أو هي على الأقل ضمن نطاق مستويات المنهاج التعليمي المُطبق والمستويات العالمية.
- يُظهر معظم الطلبة في المواد الدراسية الرئيسية مستويات معرفة وفهم تقع ضمن نطاق مستويات المنهاج التعليمي المُطبق والمستويات العالمية.
- قد تتفاوت نتائج الطلبة في الاختبارات بين سنة وأخرى، ولكن يحقق الطلبة إجمالاً مستويات تحصيل دراسي تقع على نحو واسع ضمن نطاق مستويات المنهاج التعليمي المُطبق والمستويات العالمية.

**مصطلحات مهمة:**

**التحصيل الدراسي:** المُستوى الذي وصل إليه الطلبة وعادة ما يُقاس بوساطة معايير مقارنة محددة كنتائج الاختبارات والامتحانات.

**مستويات عالمية:** التوقعات الدراسية التي يتم تحديدها بناءً على معايير مقارنة عالمية، مثل البرنامج الدولي لتقييم الطلبة (PISA)، ودراسة الاتجاهات العالمية في الرياضيات والعلوم (TIMSS) والدراسة العالمية لمستوى التقدم في المهارات اللغوية (PIRLS).

## 1.2 مستوى التقدم الدراسي بمرور الوقت

أبرز جوانب الجودة				
<ul style="list-style-type: none"> <li>• مستويات تقدم الطلبة الدراسية بمرور الوقت مقارنة مع المستويات التي بدؤوا منها.</li> <li>• مدى ملائمة مستويات التقدم الدراسي المتوقعة.</li> </ul>				
المستوى المتميز	المستوى الجيد	المستوى المقبول	المستوى غير المقبول	وصف توضيحي موجز
<p>تشير معلومات التقييم إلى أن معظم الطلبة بمن فيهم الطلبة من ذوي الاحتياجات التعليمية الخاصة يحققون على نحو دائم تقدماً دراسياً أفضل بكثير من التوقعات المنتظرة منهم قياساً إلى المستويات التي بدؤوا منها.</p>	<p>تشير معلومات التقييم إلى أن معظم الطلبة بمن فيهم الطلبة من ذوي الاحتياجات التعليمية الخاصة يحققون تقدماً دراسياً يقنع ضمن نطاق المستويات التي بدؤوا منها.</p>	<p>تشير معلومات التقييم إلى أن معظم الطلبة بمن فيهم الطلبة من ذوي الاحتياجات التعليمية الخاصة يحققون تقدماً دراسياً يقنع ضمن نطاق المستويات التي بدؤوا منها.</p>	<p>تشير معلومات التقييم إلى أن أقل من ثلاثة أرباع الطلبة يحققون تقدماً دراسياً يقنع ضمن نطاق المستويات المتوقعة من الطلبة قياساً إلى المستويات التي بدؤوا منها.</p>	

### سيتم تقييم مستويات التقدم الدراسي المشروحة في هذا المثال التوضيحي على أنها من المستوى المتميز

- تظهر معلومات التقييم أن الطلبة يحققون مستويات تحصيل دراسي أعلى بكثير من التوقعات المنتظرة منهم قياساً إلى المستويات التي بدؤوا منها والتي تم تقييمها سابقاً.
- يحقق معظم الطلبة إنجازات مهمة في اكتساب المعرفة والمهارات والفهم، وينشئون الروابط بين جوانب المادة الدراسية مظهرين مستويات كفاءة عالية وينجحون في تطبيق مهاراتهم في سياقات التعلم غير المألوفة لديهم.

### سيتم تقييم مستويات التقدم الدراسي المشروحة في هذا المثال التوضيحي على أنها من المستوى المقبول

- تُظهر معلومات التقييم أن معظم الطلبة يحققون مستوى التقدم الدراسي المتوقع مقارنة مع مستوياتهم التي بدؤوا منها.
- يحقق معظم الطلبة إنجازات مقبولة في اكتساب المعرفة والمهارات والفهم، إلا أن عدداً قليلاً منهم ينجحون بتكوين روابط مع المعلومات المكتسبة مسبقاً وتنقصهم الثقة في تطبيق مهاراتهم في السياقات غير المألوفة.

## سيتم على الأرجح تصنيف مستوى التحصيل والتقدم الدراسي على أنه غير مقبول في حال كان:

- مستويات أعمال الطلبة المدرسية أقل على نحو ملحوظ من التوقعات المنتظرة من الطلبة في مثل أعمارهم.
- مستوى التقدم الدراسي الذي يحققه الطلبة بطيء جداً، ولا يحرز عدد ملحوظ من الطلبة مستوى التقدم الدراسي الذي يمكنهم تحقيقه.
- لا يستطيع سوى عدد قليل جداً من الطلبة تطبيق مهاراتهم ومعارفهم في سياقات غير مألوفة.

### مصطلح مهم:

**التقدم الدراسي:** المكاسب التي يتم تحقيقها في التعلم خلال فترة محددة. ويمكن أن يتم تقييم تقدم الطلبة الدراسي على أنه غير مقبول، أو مقبول، أو جيد، أو متميز بالنسبة إلى نقطة البداية.

## مؤشر الجودة الثاني: ما مدى التطور الشخصي والاجتماعي للطلبة؟

سيتولى المُقيّمون التربويون إجراء التقييمات المستندة إلى الأدلة التي يجمعونها بناءً على الفئات العمرية الرئيسية في المدرسة، والتوقعات المنتظرة من الطلبة بما يتلاءم مع أعمارهم. وسيراعي المُقيّمون التربويون وجود أية تباينات مهمة في تطور المجموعات المختلفة من الطلبة، كالبنين والبنات، والجنسيات المتنوعة، وقدرات الطلبة المتفاوتة.

### 2.1 سلوك الطلبة ومواقفهم

#### أبرز جوانب الجودة

- سلوك الطلبة ومواقفهم التي تمت معاينتها في المدرسة وحولها.
- علاقات الطلبة مع كادر المدرسة.
- حضور الطلبة.
- مواظبة الطلبة والتزامهم بالمواعيد أثناء اليوم الدراسي.

المستوى المتميز	المستوى الجيد	المستوى المقبول	المستوى غير المقبول
<p>يتمتع الطلبة بالانضباط الذاتي، ويتجاوبون على نحو جيد جداً مع الراشدين، ويتعاملون بأساليب ناضجة مع الصعوبات التي تواجههم.</p>	<p>يسود بيئة المدرسة سلوكاً وعلاقات جيدة، ويظهر الطلبة انضباطاً ذاتياً.</p>	<p>السلوك والعلاقات المتبادلة في المدرسة ذات مستوى جودة مقبول، وتحظى اللوائح والقوانين فيها بالاحترام، والمدرسة آمنة وتخضع للنظام.</p>	<p>يتسبب السلوك السيئ لعدد قليل من الطلبة في إعاقة الحصص الدراسية و/أو قد يتسبب بمشكلات في أرجاء المدرسة.</p>
<p>ويظهر الطلبة فهماً ممتازاً لأساليب الحياة الصحية، ويستطيعون عند إتاحة الفرصة لهم اتخاذ قرارات ملائمة بشأن صحتهم ولياقتهم البدنية، ويمتلكون زمام المبادرة و/أو يشاركون في الأنشطة التي تعزز الحياة الصحية.</p>	<p>ويُظهر الطلبة مواقف إيجابية إزاء اتباع أساليب الحياة الصحية، ويتبعون إرشادات ونصائح المدرسة المتعلقة بالمحافظة على الصحة واللياقة البدنية.</p>	<p>ويتبع الطلبة إجمالاً إرشادات ونصائح المدرسة المتعلقة بالصحة واللياقة البدنية.</p>	<p>ويظهر الطلبة فهماً ضعيفاً لأساليب الحياة الصحية، ونادراً ما يتبعون إرشادات المدرسة على الحياة الصحية واللياقة البدنية.</p>
<p>ولا تقل نسبة حضور الطلبة في كل فصل دراسي عن 98%.</p>	<p>ولا تقل نسبة حضور الطلبة في كل فصل دراسي عن 96%، ويصل جميع الطلبة تقريباً إلى المدرسة والحصص الدراسية في أوقات مناسبة.</p>	<p>ولا تقل نسبة حضور الطلبة في كل فصل دراسي عن 92%، ويصل جميع الطلبة باستثناء عدد قليل منهم إلى المدرسة والحصص الدراسية في أوقات مناسبة.</p>	<p>وتقل نسبة حضور الطلبة في كل فصل دراسي عن 92%.</p>

**سيتم تقييم سلوك الطلبة ومواقفهم المشروحة في هذا المثال التوضيحي على أنها من المستوى المتميز**

- تؤدي مواقف الطلبة تجاه العمل المدرسي والآخرين إلى تحقيق سلوكيات متميزة، ويتمتع الطلبة بالانضباط الذاتي، ويتجاوبون بشكل جيد جداً مع أقرانهم ومع الراشدين ويتعاملون مع المشكلات والصعوبات التي يواجهونها بأساليب ناضجة، ويحقق جميع الطلبة تقريباً مستوى تقدم جيد جداً في تطوير احترام الذات والثقة بالنفس، ويظهر الطلبة استقلالية في التفكير ويتعاونون جيداً مع الآخرين بمن فيهم الطلبة من ذوي الاحتياجات التعليمية الخاصة على الصعيدين الاجتماعي والدراسي، ويُظهر سلوكهم وعلاقاتهم الاجتماعية اهتماماً أصيلاً بالآخرين وتسامحاً معهم. ويظهر الطلبة التزاماً قوياً باتباع أساليب الحياة الصحية، ويظهرون قدرتهم على تحمل المسؤولية من خلال تقديم تفسيرات صحيحة ومنطقية، ويشجعون الآخرين على اتباع أنماط تغذية صحية، وممارسة التمارين الرياضية على نحو منتظم.
- يتمتع الطلبة بعلاقات ممتازة مع كادر المدرسة، ويعبرون عن إحساسهم بالأمان وحرصهم على التقدير والدعم من المدرسة، مما يؤدي إلى بناء علاقات فعالة بين الطلبة أنفسهم.
- تصل نسبة حضور الطلبة إلى 98% على الأقل، ويلتزم الطلبة بالوصول في الوقت المحدد إلى المدرسة وإلى الحصص الدراسية طوال اليوم الدراسي، ويعي الطلبة الحاجة إلى تحقيق نسبة حضور جيدة، ويدركون الصلة بين الحضور والإنجاز.

**سيتم تقييم سلوك الطلبة ومواقفهم المشروحة في هذا المثال التوضيحي على أنها من المستوى المقبول**

- يعتمد الطلبة في سلوكهم وعلاقاتهم على الاحترام المتبادل وقبول الآخرين، ويحظون بفهم واضح لقوانين المدرسة وقيمها مما يجعل المدرسة بيئة آمنة ومنظمة لجميع الطلبة. ويتفهم الطلبة دواعي اتباع أساليب التغذية الصحية، وممارسة التمارين الرياضية، ويتبعون إجمالاً النصائح والإرشادات المقدمة إليهم.
- تقوم العلاقات المتبادلة بين الطلبة وكادر المدرسة على أساس الاحترام المتبادل، وتتصف تلك العلاقات بأنها إيجابية وبناءة ويتعاون الطلبة جيداً مع الآخرين ويعبرون عن إحساسهم بالأمان وحرصهم على التقدير والدعم من قبل كادر المدرسة.
- يحقق الطلبة نسبة حضور 92% على الأقل ويلتزمون بالأوقات والمواعيد المدرسية المحددة.

**سيتم على الأرجح تصنيف مستوى سلوك الطلبة ومواقفهم على أنه غير مقبول في حال:**

- حدوث أية حالة من حالات الإيذاء المتعمد (التنمر) أو التهيب أو السلوك العدواني بين الطلبة، أو تعرض الحصص الدراسية للمقاطعة والتشويش من قبل الطلبة.
- عدم إظهار الطلبة احتراماً ملائماً لمعلميهم أو أقرانهم.
- تجاهل الطلبة المتكرر للنصائح والإرشادات المقدمة لهم حول اتباع أساليب الحياة الصحية.
- شعور الطلبة بعدم الأمان في الأنشطة والفعاليات الاجتماعية وفي أرجاء المدرسة.
- تأثر وقت التعليم والتعلم بالإدارة الضعيفة للوقت.
- نسبة حضور الطلبة في الفصل الدراسي أقل من 92%.

## 2.2 فهم الطلبة للإسلام ووعيهم المدني وتقديرهم للثقافة والتقاليد المحلية

أبرز جوانب الجودة		مسؤوليات الطلبة المدنية.		
		احترام الطلبة وتقديرهم وفهمهم للإسلام.		
		تقدير الطلبة للثقافة والتقاليد المحلية في سياق مجتمع دبي متعدد الثقافات.		
المستوى المتميز	المستوى الجيد	المستوى المقبول	المستوى غير المقبول	وصف توضيحي موجز
ييدي الطلبة روح مبادرة عالية في تحمل أدوارهم ومسؤولياتهم كأعضاء في المجتمع داخل المدرسة وخارجها، ويسارعون إلى تولي المسؤوليات.	يفهم الطلبة مسؤولياتهم كأعضاء في المجتمع، ويتحملون المسؤولية داخل المدرسة.	يدرك الطلبة مسؤولياتهم كأعضاء في المجتمع.	لدى الطلبة وعي سطحي أو معدوم بمسؤولياتهم كأعضاء في مجتمع المدرسة.	وصف توضيحي موجز
ويظهر الطلبة فهماً ممتازاً للإسلام وتأثيره على المجتمع المعاصر في دبي والعالم. ويكونون الاحترام والتقدير للقيم والتقاليد والتراث الإسلامي.	وييدي الطلبة فهماً لأهمية الإسلام في المجتمع المعاصر.	ويعرفون المعلومات الأساسية عن الإسلام.	وليس لديهم سوى فهم سطحي للإسلام.	
ويمتاز جميع الطلبة تقريباً بفهم واحترام عاليين لطبيعة مجتمع دبي الغني بالخلفيات الثقافية المتنوعة، وللهوية الوطنية في دولة الإمارات العربية المتحدة.	ويظهرون الاحترام لطبيعة مجتمع دبي الغني بالخلفيات الثقافية المتنوعة، وللهوية الوطنية في دولة الإمارات العربية المتحدة.	ويُظهر الطلبة الاحترام لدور الثقافة والتقاليد المحلية في إطار طبيعة مجتمع دبي الغني بالخلفيات الثقافية المتنوعة.	ولا ييدي الطلبة تقديراً للثقافة والتقاليد المحلية أو لأهمية تعدد الثقافات في مجتمع دبي.	



### سيتم تقييم سلوك الطلبة ومواقفهم المشروحة في هذا المثال التوضيحي على أنها من المستوى المتميز

- يتسم الطلبة بالإحساس بالمسؤولية ويساهمون في الحياة المدرسية وفي المجتمع بفعالية، ويُظهر الطلبة في المدرسة وداخل الصفوف مستويات عالية من النضج والاستقلالية ويبدون الاحترام والتقدير لاحتياجات الآخرين بمن فيهم الطلبة من ذوي الاحتياجات الخاصة، ويتولون زمام المسؤولية في المدرسة من خلال برامج جيدة التخطيط والإعداد، ويظهر الطلبة الرعاية والتقدير تجاه الآخرين ويطورون مهارات المواطن الفاعل، ويُظهر الطلبة فهماً مدنياً واضحاً عبر جميع جوانب المنهاج التعليمي.
- يظهر الطلبة فهماً جيداً جداً للإسلام ودوره وأثره في المجتمع المعاصر في دبي، ويفهمون المبادئ الأساسية للإسلام التي تتعلق بحياتهم وتجاربهم الشخصية، كما يُبرع الطلبة في تطبيق ما تعلموه عن الإسلام في حياتهم العملية ويظهرون فهمهم للإسلام من خلال أفعالهم وتصرفاتهم.
- يفهم جميع الطلبة تقريباً ويقدرون طبيعة مجتمع دبي متعدد الثقافات، ويظهرون استيعاباً ناضجاً للتنوع الثقافي في دبي، ويمتاز الطلبة بمعرفة وفهم جيدين للتقاليد والثقافة المحلية، ومدى صلتها الوثيقة بشعب الإمارات العربية المتحدة وتمسكهم بها.

### سيتم تقييم سلوك الطلبة ومواقفهم المشروحة في هذا المثال التوضيحي على أنها من المستوى المقبول

- يساهم الطلبة في الحياة المدرسية وفي المجتمع من خلال تولي مسؤوليات محددة، ويفهمون أدوارهم كمواطنين إلا أن المدرسة تتيح لهم نطاقاً محدوداً من الفرص لتطبيق ذلك، ويظهر الطلبة الاحترام والتقدير لاحتياجات الآخرين بمن فيهم الطلبة من ذوي الاحتياجات الخاصة في المدرسة وداخل الصفوف.
- يظهر الطلبة المستوى الأساسي من الفهم للإسلام، ويحظون بفهم كاف لصلة وأثر الإسلام على المجتمع المعاصر في دبي ولكنهم يحتاجون إلى دعمٍ ليستطيعوا تطبيق المبادئ الأساسية للإسلام في حياتهم وتجاربهم الشخصية، ويطبق الطلبة ما تعلموه عن الإسلام في حياتهم العملية ويظهر فهمهم للإسلام من خلال أفعالهم وتصرفاتهم.
- يظهر معظم الطلبة فهماً ملائماً لأعمارهم نحو طبيعة مجتمع دبي متعدد الثقافات، ويدركون هوياتهم وثقافتهم، إلا أن فهمهم قد يقتصر على الجانب النظري فقط دون تطبيق عملي، وربما يحتاجون الدعم والمساندة لتقدير معنى الإسلام وصلته الوثيقة بالحياة الواقعية، ويعرف الطلبة التقاليد والتراث المحليين ويدركون أهميتهما لشعب الإمارات العربية المتحدة.

## سيتم على الأرجح تصنيف مستوى فهم الطلبة للإسلام، ووعيهم المدني وتقديرهم للثقافة والتقاليد المحلية على أنه غير مقبول في حال:

- عدم تولي الطلبة المسؤولية في المدرسة، وعدم إظهارهم الاحترام والتقدير لبعضهم البعض.
- لدى الطلبة فهم سطحي أو معدوم عن الإسلام.
- معرفة الطلبة وفهمهم القليلين بالتقاليد المحلية في دبي والإمارات العربية المتحدة، وبطبيعة مجتمع دبي العصري متعدد الثقافات.

### 2.3 فهم الطلبة الاقتصادي والبيئي

#### أبرز جوانب الجودة

- معرفة الطلبة وإدراكهم لطبيعة التخطيط والتقدم الاقتصادي في دبي وموقعها ومكانتها في دولة الإمارات العربية المتحدة والعالم.
- وعي الطلبة بقدرتهم على المساهمة في تقدم دبي.
- معرفة الطلبة وإدراكهم لتأثيرات ومضامين القضايا البيئية المحلية والعالمية.

المستوى المتميز	المستوى الجيد	المستوى المقبول	المستوى غير المقبول
<p>يمتاز جميع الطلبة تقريباً بمعرفة شاملة حول مسيرة تطور دبي، ويفهم معظمهم أسباب هذا التطور. ويحظى معظم الطلبة الأكبر سناً بفهم ممتاز للعوامل الاقتصادية التي عززت نجاح دبي والإمارات الأخرى. ويتسم الطلبة بروح إيجابية تجاه مساهماتهم المستقبلية في هذا النجاح.</p>	<p>لدى جميع الطلبة تقريباً معرفة بمسيرة تطور دبي. ويفهم معظمهم بعض أسباب ودواعي التغييرات الاقتصادية الحاصلة في دبي والإمارات الأخرى. ويدرك الطلبة المساهمة التي يمكنهم تقديمها في استمرار ازدهار الإمارات العربية المتحدة.</p>	<p>لدى جميع الطلبة تقريباً معرفة بمسيرة تطور دبي. ويحظى غالبيتهم بفهم أساسي وملائم لأعمارهم للنجاح الاقتصادي الذي حققته دبي والإمارات الأخرى، وكيف يمكنهم المساهمة في هذا النجاح المستمر.</p>	<p>لدى الطلبة معرفة سطحية بمسيرة تطور دبي، ولا يدرك غالبيتهم أهمية التقدم الاقتصادي المستمر لإمارة دبي، وكيف يمكنهم المساهمة في هذا التقدم.</p>
<p>ويظهر جميع الطلبة تقريباً الاهتمام ببيئة مدرستهم والبيئة المحلية. ويسعون إلى إيجاد الأساليب التي تتيح لهم العناية ببيئة مدرستهم وتحسينها. ويبدون و/أو يساهمون في الخطط والفعاليات التي تهدف إلى دعم استقرار البيئة وحمايتها. ويفهم الطلبة الأكبر سناً حقيقة تأثير القرارات الاقتصادية على استقرار البيئة.</p>	<p>ويدي غالبيتهم الاهتمام ببيئة مدرستهم والبيئة المحلية، ويحافظون عليها نظيفة ومرتبّة. ويساهمون في الأنشطة التي تُعنى بتحسين البيئة. ويفهم الطلبة الأكبر سناً الحاجة إلى حماية الموارد المحلية والوطنية والعالمية.</p>	<p>ويهتم غالبية الطلبة ببيئتهم المحيطة، ولديهم وعي ببعض القضايا البيئية المهمة.</p>	<p>ويدي الطلبة اهتماماً ضئيلاً بالبيئة المحيطة بهم، ولديهم وعي محدود بالقضايا البيئية المهمة.</p>

**سيتم تقييم مستوى فهم الطلبة الاقتصادي والبيئي المشروم في هذا المثال التوضيحي على أنه من المستوى المتميز**

- يظهر الطلبة معرفة وفهماً متقدمين لطبيعة اقتصاد دبي، ويحظون بفهم جيداً للعوامل التي تميز النجاح في دبي والإمارات الأخرى، ويكتسب الطلبة المهارات الرئيسية من خلال تنفيذ أنشطة ومشاريع تجارية جيدة الإعداد.
- يحظى الطلبة بفكرة واضحة حول الطرق التي يستطيعون من خلالها القيام بمساهمات إيجابية في نجاح دبي وازدهار مستقبليها.
- يظهر الطلبة فهماً جيداً جداً للحفاظ على استقرار البيئة، ويسعون بفعالية وبشئى الطرق للعناية ببيئة مدرستهم وتحسين ظروفها، كما يبادرون إلى إقامة برامج تهدف إلى دعم عملية المحافظة على البيئة أو يشاركون فيها ويفهمون أن القرارات الاقتصادية تؤثر على استقرار البيئة.

**سيتم تقييم مستوى فهم الطلبة الاقتصادي والبيئي المشروم في هذا المثال التوضيحي على أنه من المستوى المقبول**

- يحظى الطلبة بفهم أساسي لتطور دبي الاقتصادي والاجتماعي، ويفهمون العوامل الرئيسية المميزة لنجاحات دبي والإمارات الأخرى.
- يحظى الطلبة بنظرة إيجابية تجاه مساهماتهم الممكنة في نجاح دبي وازدهارها.
- يفهم الطلبة أهمية الحفاظ على استقرار البيئة، ويعتنون ببيئة مدرستهم، وقد يشارك عدد قليل منهم في البرامج التي تهدف إلى دعم المحافظة على البيئة.

**سيتم على الأرجح تصنيف مستوى فهم الطلبة الاقتصادي والبيئي على أنه غير مقبول في حال:**

- انعدام أو قلة معرفة الطلبة بطبيعة التطور الاقتصادي في دبي، وتاريخها المعاصر كجزء من دولة الإمارات العربية المتحدة والعالم.
- عدم قدرة الطلبة على تحديد المساهمة التي يمكنهم تقديمها، أو كيف يستطيعون العمل في دبي والعالم.
- عدم اهتمام الطلبة بمدرستهم، واعتيادهم إلقاء القمامة في الأماكن غير المخصصة، أو إتلافهم ممتلكات المدرسة، كما أن معرفتهم سطحية بأهمية ترشيد استهلاك الطاقة والقضايا البيئية العالمية.

## مؤشر الجودة الثالث: ما مدى جودة التعليم والتعلم؟

سيتولى المُقيّمون التربويون إجراء التقييمات المستندة إلى الأدلة التي يجمعونها بناءً على الفئات العُمرية الرئيسية في المدرسة، والتوقعات المنتظرة من الطلبة بما يتلاءم مع أعمارهم. وسيراعي المُقيّمون التربويون وجود أية تباينات مهمة في تدريس المجموعات المختلفة من الطلبة، كالبنين والبنات، والجنسيات المتنوعة، وقدرات الطلبة المتفاوتة.

### 3.1 التدريس لأجل تعلم فعال

#### أبرز جوانب الجودة

- معرفة المعلمين بالمواد الدراسية التي يتولون تدريسها وكيفية تعلم الطلبة لتلك المواد.
- فعالية التخطيط للحصص الدراسية وإدارة الوقت فيها.
- استخدام المصادر والمساحات المتوفرة على نحو يتجاوز مجرد الاعتماد على الكتب المدرسية المقررة ووسائل التعليم الأخرى.
- التفاعل بين المعلم والطالب، بما في ذلك استخدام أسلوب الحوار والأسئلة.
- تطبيق استراتيجيات تدريس تلبي احتياجات جميع الطلبة، بما فيهم الطلبة من ذوي الاحتياجات التعليمية الخاصة.

المستوى المتميز	المستوى الجيد	المستوى المقبول	المستوى غير المقبول
<p><b>وصف توضيحي موجز</b></p> <p>يتسم التدريس بجودته العالية على نحو دائم بفضل خبرات المعلمين الواسعة بموادهم الدراسية وطرق تدريسها، وكيفية تعلم الطلبة لها. ويتم التخطيط للحصص الدراسية واستغلال وقت الحصة بشكل متقن. ويتم استخدام المصادر المتوفرة بأسلوب مبتكر يثري عملية تعلم الطلبة. ويتفاعل المعلمون مع طلبتهم لضمان مشاركتهم النشطة والدائمة في تحقيق التعلم الهادف الذي يتسم بصلته الوثيقة باحتياجات الطلبة. ويعد جانب تطوير مهارات الاستعلام والتفكير الناقد أحد المخرجات التعليمية المعتادة من الطلبة. تنجح استراتيجيات التدريس المُطبقة في تلبية الاحتياجات الفردية لجميع الطلبة.</p>	<p>يحظى جميع المعلمين تقريباً بمعرفة جيدة بموادهم الدراسية، وطرق تدريسها، وكيفية تعلم الطلبة لها. ويتم التخطيط للحصص الدراسية بأسلوب مبتكر ويتم استغلال وقت الحصة على نحو جيد. ويتم استخدام المصادر المتوفرة بشكل فعال بهدف إثراء عملية التعلم. ويتفاعل المعلمون مع طلبتهم لضمان مشاركتهم النشطة في تحقيق التعلم الهادف الذي يتسم بصلته الوثيقة باحتياجات الطلبة. ويعد جانب تطوير مهارات الاستعلام والتفكير الناقد أحد الأولويات. ويتم تصميم استراتيجيات التدريس بهدف تلبية الاحتياجات الفردية لجميع الطلبة.</p>	<p>يحظى معظم المعلمين بمعرفة جيدة بموادهم الدراسية، وطرق تدريسها، وكيفية تعلم الطلبة لها. ويتم التخطيط جيداً للحصص الدراسية ويتم استغلال الوقت على نحو جيد في معظمها. ويتم استخدام المصادر المتاحة بشكل ملائم. لدعم عملية التعلم، وقد يؤدي التدريس أحياناً إلى وجود مشاركة غير فاعلة من الطلبة. ولا يتم على نحو دائم تطوير مهارات الاستعلام والتفكير الناقد عند الطلبة. استراتيجيات التدريس تلبي احتياجات معظم الطلبة.</p>	<p>لا يمتلك عدد ملحوظ من المعلمين المعرفة المطلوبة بموادهم الدراسية وكيفية تدريسها. والتخطيط للحصص الدراسية ضعيف في معظم الصفوف الدراسية. ولا تستخدم المصادر المتاحة بشكل ملائم في دعم عملية التعلم. ويؤدي التدريس عادة إلى مشاركات غير فاعلة من الطلبة. لا تلبي استراتيجيات التدريس احتياجات معظم الطلبة.</p>

### سيتم تقييم مستوى التدريس المشروح في هذا المثال التوضيحي على أنه من المستوى المتميز

- يحظى المعلمون بمعرفة ممتازة بموادهم الدراسية وينجحون في إيصالها لطلبتهم في سياق هادف ومفيد، كما أنهم يدركون صعوبة شرح مفاهيم معينة ويستطيعون تبسيطها وتوضيحها من خلال ضرب أمثلة جيدة لتعزيز عملية الفهم لدى الطلبة، ويساهم المعلمون في إيجاد بيئة تعلم إيجابية، حيث يعززون شعور الطلبة بالاحترام ويمدو جدوى الجهود التي يبذلونها.
- يتم التخطيط والتحضير للحصص الدراسية بفعالية عالية، وأهداف الأنشطة واضحة وتحتل عملية التعلم مكانة أساسية من الحصص الدراسية، ويتم عرض الأهداف التعليمية بوضوح كما تتم مراجعتها في نهاية الحصة الدراسية حتى يتمكن الطلبة من الحصول على رؤية واضحة للإنجازات، ويوجد توازن جيد بين الأنشطة التي يجريها طلبة الصف جميعاً والأنشطة الفردية والعمل ضمن مجموعات حيثما يكون ملائماً، ويتم استخدام واستغلال المهام والأنشطة والمصادر لتحقيق أقصى استفادة ممكنة.
- يستخدم المعلمون العديد من المصادر المتوفرة بالشكل الأمثل بما في ذلك تقنية المعلومات والاتصالات (ICT) بهدف تنويع أساليب التعليم وتعزيز التعلم النشط.
- يتمتع المعلمون بالمهارة في استخدام أسلوب طرح الأسئلة ويعززون حب الاستطلاع لدى الطلبة، ويحثونهم على الاطلاع والرغبة في الاكتشاف ومعرفة المزيد، وتتميز أسئلة المعلمين بالتركيز واستهداف طلبة معينين في غالب الأحيان، ويمنح المعلمون الوقت الكافي لطلبتهم من أجل التفكير والتدبر ويطلبون منهم التفكير بعمق أكثر، ويوأم المعلمون وتيرة التعلم استناداً إلى إجابات الطلبة.
- ينظم المعلمون الصفوف بصورة جيدة، وتمتاز أنشطة التعلم بملاءمتها الجيدة جداً للاحتياجات الفردية للطلبة وللمجموعات ذات احتياجات التعلم والقدرات المختلفة والمتفاوتة، وتقدم الأنشطة والمهام والمصادر التعليمية دعماً وتحدياً يتيجان لجميع الطلبة رفع مستويات تعلمهم الدراسية إلى أقصى حد ممكن، وتتسم توقعات المعلمين بأنها مرتفعة دائماً وتلائم الطلبة على اختلاف مستويات تحصيلهم الدراسي السابقة، كما يتوقعون من الطلبة تحمل مسؤولية تعلمهم بأنفسهم ويعززون التعلم التعاوني والمستقل بالشكل الملائم.

### سيتم تقييم مستوى التدريس المشروح في هذا المثال التوضيحي على أنه من المستوى المقبول

- يحظى المعلمون بمعرفة كافية بموادهم الدراسية ويستطيعون تشاركتها مع طلبتهم بمستوى ملائم، ويقدرّون احتياجات الطلبة ويضربون أمثلة ملائمة لترسيخ المعنى، ويساهمون في إيجاد مناخ تعلم إيجابي يتيح للطلبة التعلم من أخطائهم.
- يتم التخطيط للحصص الدراسية بفعالية بحيث تكون الأنشطة ذات أهداف واضحة، ويوجد تنوع في نشاطات التعلم، ويتم تخصيص وقت لمراجعة ما تحقق من أهداف التعلم.
- يستخدم المعلمون بشكل كافٍ المصادر الإضافية من خارج الكتب الدراسية المقررة.
- يستخدم المعلمون أسلوب طرح الأسئلة لاختبار مدى فهم الطلبة.
- يدرك المعلمون احتياجات التعلم المتفاوتة للمجموعات الطلابية المختلفة ولبعض الطلبة بشكل فردي ويعملون على تعديل طرق التدريس والمصادر المستخدمة وفقاً لذلك.

### سيتم على الأرجح تصنيف مستوى جودة التدريس على أنه غير مقبول في حال:

- ضعف أو عدم كفاية معرفة المعلمين بموادهم الدراسية، وضعف إدراكهم لكيفية تعلم الطلبة.
- ضعف التخطيط للحصص الدراسية، واستغلال وقت الحصص بطريقة غير مثمرة، واتساع الحصص الدراسية بالرتابة وعدم التنوع.
- اقتصار المصادر التعليمية على الكتاب المدرسي المقرر وشرح المعلم.
- عدم استخدام المعلمين لأسلوب طرح الأسئلة بفعالية للتأكد من مستويات فهم الطلبة.
- لا يلبي المعلمون جميع احتياجات التعلم المتفاوتة للطلبة، سواء أكانوا جماعات أو أفراداً بمن فيهم الطلبة الذين يحتاجون إلى مساعدة إضافية في تعلمهم.

### 3.2 جودة تعلم الطلبة

#### أبرز جوانب الجودة

- مشاركة الطلبة في عملية التعلم وتوليهم مسؤولية تعلمهم.
- التفاعل والتعاون بين الطلبة أثناء تعلمهم.
- تطبيق التعلم في الحياة الواقعية، وبناء روابط بين مختلف جوانب التعلم.
- مهارات الاستعلام والبحث.
- التفكير الناقد ومهارات التفكير العليا عند الطلبة.

المستوى المتميز	المستوى الجيد	المستوى المقبول	المستوى غير المقبول
<p>الطلبة متحمسون ويتولون مسؤولية تعلمهم على نحو دائم، ويتمتعون بتركيز جيد وقدرة على التفكير ملياً في عملية تعلمهم، وتقييم نقاط القوة والضعف لديهم، ويعمل معظمهم على تعزيز نقاط القوة ومعالجة نقاط الضعف لديهم لتحقيق المزيد من التحسن. ويستطيعون إيجاد المعلومات التي يبحثون عنها من بين مجموعة متنوعة من المصادر التعليمية، ويستخدمون تقنية المعلومات والاتصالات (ICT) بفعالية في دعم تعلمهم. ويتمكنون من بناء روابط هادفة بين ما يتعلمونه في المواد الدراسية، ويستخدمون تلك الروابط لتعزيز مستويات فهمهم. وينجحون في إيصال ما يتعلمونه بشكل هادف، ويتشاركون إنجازاتهم ويتعاونون بشكل فاعل ضمن نطاق واسع من مواقف التعلم، وتتسم عملية التعلم عادة باستخدام الطلبة للتفكير الناقد ومهارات التفكير العليا.</p>	<p>يستمتع الطلبة بالتعلم ويتولون المسؤولية في عملية تعلمهم، ويدركون نقاط القوة والضعف لديهم، ويبادرون إلى اتخاذ خطوات لتحسين أدائهم، ويستطيع معظم الطلبة إيجاد المعلومات التي يبحثون عنها من بين مجموعة من المصادر التعليمية، ويستخدمون تقنية المعلومات والاتصالات (ICT) لدعم تعلمهم، ويننون روابط بين ما يتعلمونه في المواد الدراسية مع الحياة الواقعية. وينجحون في إيصال ما يتعلمونه إلى الآخرين. ويتعاون معظمهم في عدد من مواقف التعلم، وتعد مهارات التفكير العليا والتفكير الناقد من الجوانب التي تحظى بالتطوير في التعلم.</p>	<p>يتمتع الطلبة بمواقف إيجابية تجاه تعلمهم، ويستطيعون العمل لفترات قصيرة دون تدخل المعلم، وعلى الرغم من أن الطلبة قد لا يتسمون بالمشاركة الفاعلة في تعلمهم، إلا أنهم يستطيعون أن يشرحوا بوضوح وثقة ما تعلموه، ويحفظون بفهم كافٍ لنقاط القوة والضعف لديهم وكيفية تحقيق التحسن. ويستطيعون بين حين وآخر إيجاد المعلومات التي يبحثون عنها من بين مجموعة من المصادر التعليمية، ويستخدمون تقنية المعلومات والاتصالات (ICT) بأساليب محدودة لدعم عملية تعلمهم، يستطيع الطلبة بناء عدد محدود من الروابط بين ما يتعلمونه، ويربط ما يتعلموه بمواقف الحياة الواقعية. ويستطيع الطلبة العمل ضمن مجموعات، ويتضمن التعلم أحياناً مهارات التفكير العليا والتفكير الناقد.</p>	<p>نادراً ما يستطيع الطلبة العمل دون توجيهات دائمة من المعلم، ويفتقدون الاهتمام بتعلمهم. ويتشكك انتباههم بسهولة ولا يستطيعون التفكير ملياً في عملية تعلمهم من أجل تقييم نقاط القوة والضعف لديهم. ولا يعرفون كيف يمكنهم تحسين عملهم، ونادراً ما يعتمدون على أنفسهم في إيجاد المعلومات التي يبحثون عنها، ويعانون من نقص مهارات تقنية المعلومات والاتصالات (ICT) اللازمة لدعم تعلمهم. ونادراً ما يتمكنون من بناء روابط بين جوانب تعلمهم، ولا يستطيعون ربط تعلمهم مع الحياة الواقعية. ويواجهون صعوبات في مناقشة تعلمهم ولا يستطيعون التعاون بشكل فعال ضمن مجموعات. ونادراً ما تظهر مهارات التفكير العليا والتفكير الناقد في تعلمهم.</p>

### سيتم تقييم مستوى جودة التعلم المشروح في هذا المثال التوضيحي على أنه من المستوى المتميز

- يتمتع الطلبة بحافز ورغبة للتعلم، ويشاركون بفعالية في عملية تعلمهم وتطورهم ويظهرون مهارات متطورة كمتعلمين، والطلبة على معرفة بمستويات التقدم ونقاط القوة في تعلمهم، وتظهر الأسئلة التي يطرحونها أنهم ينشئون الروابط بين ما يتعلمونه حالياً وما تعلموه سابقاً، ويبادر الطلبة إلى التفكير ملياً في مواقف التعلم وتحليلها بهدف اكتشاف أفضل الحلول، وتظهر مهاراتهم في العمل المستقل من خلال الأساليب التي يستخدمون فيها تقنية المعلومات والاتصالات (ICT).
- يختار الطلبة أفضل الطرق لإكمال المهام الدراسية من خلال العمل ضمن مجموعات والعمل الفردي من خلال قيادة أقرانهم ودعمهم، ويظهر الطلبة مستويات عالية من مهارات التعلم المستقل من خلال التعاون الفعال مع الآخرين والمساهمة بالأفكار والاستماع لبعضهم البعض.
- يطبق الطلبة ما اكتسبوه من مهارات ومعرفة وفهم بدقة وثقة في مواقف وسياقات التعلم الجديدة، وينجح الطلبة في تطبيق مهاراتهم في حل المشكلات والمسائل ضمن مواقف الحياة الواقعية، ويمتاز الطلبة بأنهم متعلمون ناجحون وواثقون ولديهم قدرة على تحمل المسؤولية.
- يظهر الطلبة الكفاءة في اكتشاف المعلومات الجديدة وينجحون في تطبيق مهاراتهم الناقد على المهام الموكلة إليهم، وتعكس أعمالهم في غالب الأحيان نضجاً واستقلالية في التفكير ويتمكنون من اكتشاف الأشياء بأنفسهم من خلال استخدام الكتب والمصادر الأخرى بما فيها تقنية المعلومات والاتصالات (ICT).
- يتمكن الطلبة من التوصل إلى نتائج صحيحة وملائمة من خلال الاستخدام الفعال لمصادر المعلومات المختلفة ويعرضون حصيلة ما تعلموه بثقة، كما ينجحون في تكوين الروابط بين ما يتعلمونه في مختلف جوانب المنهج التعليمي.

### سيتم تقييم مستوى جودة التعلم المشروح في هذا المثال التوضيحي على أنه من المستوى المقبول

- يتحمل الطلبة مسؤولية التعلم ويشاركون به بفعالية في بعض الأحيان، وينفذون ما يطلبه المعلم منهم ولكنهم في غالب الأحيان يكتفون بالاستماع أو المشاهدة أو يؤدون المهام التي لا تتطلب الكثير من التفكير، وبينما يعمل غالبية الطلبة جيداً في غياب إشراف مباشر ودقيق عليهم، يحتاج آخرون إلى الحافز أو يمكن تشتيت انتباههم بسهولة، ولا يمتلك الطلبة فكرة واضحة عما يتوجب عليهم فعله لتحسين مستوياتهم، ويحظون بوعي عام فقط لمستوى تقدمهم الدراسي ونقاط القوة لديهم كمتعلمين.
- يعمل الطلبة بشكل متعاون في مجموعات ولكن تشكيل المجموعات يفتقد إلى التنوع، ويفتقد الطلبة في بعض الأحيان أثناء عملهم ضمن مجموعات إلى المهارات اللازمة ليعملوا بشكل متعاون ليحققوا إنجازات جيدة، ولا يدركون دائماً أهمية الاستماع لبعضهم البعض من أجل تقديم مساهمات فعالة.
- يكتسب الطلبة المعرفة والمهارات من خلال مجموعة متنوعة من السياقات ولكن ربما يحتاج فهمهم إلى مزيد من التطوير، وبالتالي لا يتمكن الطلبة من إظهار نجاحهم في عملية التعلم، إلا ضمن سياقات ومواقف مألوفة عندما يطلب منهم تكرار تطبيق فعل أو إجراء ما، ولكنهم قد يحتاجون إلى مستويات عالية من الدعم عندما يطلب منهم تطبيق تعلمهم في مواقف جديدة.
- يظهر الطلبة مهارات ملائمة لأعمارهم كمتعلمين، ولكنهم نادراً ما يظهرون مهارات التفكير الناقد.

## سيتم على الأرجح تصنيف مستوى جودة التعلم على أنه غير مقبول في حال:

- عدم مشاركة نسبة ملحوظة من الطلبة في الحصص الدراسية وعدم قدرتهم على شرح وتوضيح ما يتعلمونه.
- عدم قدرة الطلبة على العمل التعاوني مع بعضهم البعض.
- عدم قدرة الطلبة على ربط ما يتعلمونه بحياتهم الواقعية.
- عدم قدرة الطلبة في الاعتماد على أنفسهم في التعلم عن طريق البحث والاكتشاف.
- عدم قدرة الطلبة على تكوين روابط بين ما يتعلمونه في مختلف أجزاء المنهاج التعليمي.

### مصطلح مهم:

**التعلم:** أسلوب تنفيذ الطلبة للمهام التي تتيح لهم اكتساب المعرفة والمهارات والفهم، ولكل طالب أسلوب مفضل في التعلم، كالتعلم من خلال المشاهدة أو الاستماع أو التطبيق العملي، وتتضمن أساليب التعلم أيضاً مهارات الاستعلام والبحث والعمل باستقلالية عن المعلم بشكل فردي أو في مجموعات.



## 3.3 التقييم

## أبرز جوانب الجودة

- التقييم كجزء من عمليتي التعليم والتعلم.
- أساليب التقييم وإجراءات تدوينها وتطبيقها، بما في ذلك سياسة المدرسة.
- استخدام المعلمين والطلبة لمعلومات التقييم.
- جودة الملاحظات والمقترحات بما فيها تصحيح أعمال الطلبة المكتوبة، واستخدام المعلمين والطلبة لمعلومات التقييم، في تطوير عمليتي التعليم والتعلم.
- مستوى معرفة ودراية المعلمين بنقاط القوة ومواطن الضعف لدى طلبتهم.

المستوى المتميز	المستوى الجيد	المستوى المقبول	المستوى غير المقبول	وصف توضيحي موجز
تستخدم المدرسة بشكل دائم وفي مختلف جوانب عملها برنامجاً شاملاً للتقييم والمراجعة، بما في ذلك تقييمات الطلبة الذاتية لأعمالهم. ويتميز المعلمون بفعاليتهم في مساعدة الطلبة على معرفة ما يحتاجون عمله لتحقيق المزيد من التحسين. وتستخدم معلومات التقييم بشكل جيد في دعم التخطيط. ويتم تدوين البيانات والإجراءات بشكل مفصل وشامل، وتستخدم البيانات المدونة بشكل فعال من قبل جميع أعضاء كادر المدرسة من أجل تلبية احتياجات التعلم لدى جميع الطلبة.	تطبق المدرسة إجراءات تقييم فاعلة ومنتظمة لمراقبة مدى تقدم الطلبة. ويستخدم جميع أعضاء كادر المدرسة هذه الإجراءات لتحديد مستويات الطلبة بدقة، ومعرفة الخطوات التي تلزمهم لتحقيق المزيد من التحسين. ويتم إجراء بعض التعديلات على الحصص الدراسية بناءً على معلومات التقييم. ويتم إشراك الطلبة في تقييم بعض جوانب عملهم. ويتم إنشاء سجلات منتظمة وشاملة تُظهر مستويات تقدم الطلبة قياساً إلى التوقعات المُنتظرة.	يستخدم التقييم لمتابعة إنجازات الطلبة ولتحديد ما تعلموه، ومن أجل إشرافهم، وفي تقييم أعمالهم، ولمساعدتهم على فهم الخطوات التالية التي يحتاجون إلى تنفيذها. ويتم تطبيق إجراءات منظمة لإنشاء السجلات اللازمة عن أداء الطلبة، ولكن قد لا يستخدم المعلمون المعلومات المتوفرة بشكل فعال في التخطيط لتعلم طلبتهم.	لم يتم تطوير التقييم بشكل جيد، وقد يقتصر بشكل كبير على الامتحان الإجمالي. ونادراً ما يتم استخدام معلومات التقييم في إجراء التعديلات على التدريس أو المنهاج التعليمي الذي يُقدم إلى الطلبة، وتتسم إجراءات تدوين البيانات بضعفها، وقد لا يستخدم المعلمون المعلومات المتوفرة بشكل فعال في التخطيط لتعلم طلبتهم.	وصف توضيحي موجز
يحصل الطلبة على ملاحظات وتوجيهات شاملة، ويمتاز المعلمون بمعرفة مفصلة بنقاط القوة ومواطن الضعف لدى طلبتهم.	يحصل الطلبة على ملاحظات وتوجيهات جيدة، ولدى المعلمين معرفة جيدة بنقاط القوة ومواطن الضعف الفردية لدى طلبتهم.	يحصل الطلبة على ملاحظات وتوجيهات منتظمة، ولكن تتفاوت جودة تصحيح أعمال الطلبة الكتابية. لدى المعلمين معرفة محدودة بنقاط القوة ومواطن الضعف الفردية لدى طلبتهم.	لا يحصل الطلبة على ملاحظات وتوجيهات كافية عن أدائهم سواء بصورة شفوية أو من خلال تصحيح أعمال الطلبة الكتابية، وليس لدى المعلمين معرفة كافية بمستويات تقدم طلبتهم وإنجازاتهم.	

### سيتم تقييم مستوى جودة التقييم المشروح في هذا المثال التوضيحي على أنه من المستوى المتميز

- يستخدم المعلمون التقييم كوسيلة وأداة للتخطيط لكل خطوة من خطوات التعلم، ويتم إجراء التقييم المبكر لكل طالب من أجل تشخيص قدراته في التعلم وتحديد أي احتياجات ومواهب خاصة، ويتم استخدام التقييم طوال فترة الدراسة للتأكد من التقدم الدراسي الذي أحرزه الطالب ومن أجل تقديم ملاحظات وتوجيهات، ويتم إجراء امتحانات بشكل دوري وتتم مقارنة النتائج مع معايير مقارنة عالمية (Benchmarks).
- يتم تجميع معلومات التقييم وتحليلها لتحديد نقاط القوة ومواطن الضعف في التحصيل الدراسي للطلبة وتحديد اتجاهات الأداء، ويتم مقارنة التحصيل الفعلي مع مستوى التحصيل الدراسي المتوقع لأجل تحديد نقاط القوة التي يمكن تعزيزها في الخدمات التعليمية. ويستطيع جميع المعلمين الوصول لتلك المعلومات واستخدامها لتقييم فعالية المنهج التعليمي وفعالية التدريس. ويتم وضع أهداف شاملة للمدرسة وأخرى فردية ويتم متابعة أداء الطلبة لضمان تحقيقهم للأهداف القصيرة والبعيدة المدى.
- يقدم المعلمون ملاحظات بناءة لطلبتهم أثناء تقييم أعمالهم الكتابية، ويساعدون طلبتهم على معرفة ما يتوجب عليهم فعله في المرحلة القادمة من التعلم، ويستخدم كادر المدرسة أيضاً نتائج تحليل البيانات للمساهمة في التخطيط والتحضير للحصص الدراسية وتلبية احتياجات التعلم الفردية لجميع الطلبة، ويشارك الطلبة وأولياء الأمور بانتظام في إجراءات معدة جيداً تساعد على تحديد أهداف تعلم واضحة لكل طالب.
- يستخدم الطلبة معايير موضوعية لتقييم أعمالهم بأنفسهم وأعمال أقرانهم ولتحديد الخطوات القادمة في عملية تعلمهم، وتساهم التقييمات غير الرسمية التي تتم خلال الحصص الدراسية - كاستخدام أسلوب طرح الأسئلة - في توضيح مستوى التحصيل والتقدم الدراسي للطلبة.
- يحظى المعلمون بمعرفة وفهم ممتازين لنقاط القوة ومواطن الضعف لكل طالب بشكل فردي.

### سيتم تقييم مستوى جودة التقييم المشروح في هذا المثال التوضيحي على أنه من المستوى المقبول

- يعرف الطلبة نتائج التقييمات ويفهمون طبيعة نقاط قوتهم ومواطن ضعفهم، وتجري المدرسة بعض التحليل لنتائج الاختبارات لتحديد أنماط التحصيل الدراسي.
- قد يتلقى الطلبة ملاحظات وتوجيهات شفوية بخصوص أعمالهم الدراسية، ويتم تصحيح كتب التمارين بانتظام لكنها توفر القليل من الملاحظات التي تبين للطلبة كيفية تحسين مستوياتهم.
- تقييم الطلبة لأعمالهم وأعمال أقرانهم لا يتم على نحو منتظم في عمليات التقييم داخل المدرسة.
- يحظى المعلمون بفهم عام حول مستويات التحصيل والتقدم الدراسي للطلبة بشكل فردي أو في مجموعات.

### سيتم على الأرجح تصنيف مستوى جودة التقييم على أنه غير مقبول في حال:

- عدم فهم الطلبة ووعيهم لنتائج التقييمات.
- عدم استخدام المعلمين لنتائج التقييمات في إجراء التعديلات المطلوبة.
- لا يقدم المعلمون توجيهات وإرشادات لطلبتهم، ونادراً ما يقومون بتصحيح أعمال طلبتهم.
- عدم استخدام معايير مقارنة (وطنية أو عالمية) لمراجعة أداء الطلبة في سياقات أوسع.
- معرفة المعلمين الضعيفة لانجازات طلبتهم الفردية، ولاحتياجات التعلم الخاصة بهم.

### مصطلح مهم:

**التقييم:** هو العملية التي يتم بوساطتها معرفة مدى جودة ما تعلمه الطلبة، وكيف يتم تعليمهم. وعملية التقييم من العمليات المستمرة، التي تحدث طوال فترة العام الدراسي، وتستدعي استخدام نماذج متنوعة مختلفة الأهداف، ويتضمن التقييم البنائي عمليات التصحيح والتقييم الدورية لأعمال الطلبة، والملاحظات والتوجيهات التي تساعد الطلبة على تحسين أدائهم، ويتضمن كذلك تقييم الطلبة لأعمالهم وأعمال أقرانهم. أما التقييم الإجمالي فهو عملية رسمية يتم تنفيذها في نهاية الوحدة الدراسية أو العام الدراسي، وغالباً ما يكون في هيئة امتحان نهائي خارجي أو امتحان داخلي من إعداد المدرسة.

## مؤشر الجودة الرابع: ما مدى تلبية المنهاج للاحتياجات التعليمية للطلبة؟

سيتولى المُقيّمون التربويون إجراء التقييمات المستندة إلى الأدلة التي يجمعونها بناءً على الفئات العُمرية الرئيسية في المدرسة، والتوقعات المنتظرة من الطلبة بما يتلاءم مع أعمارهم. وسيراعي المُقيّمون التربويون وجود أية تباينات مهمة في الخدمات التعليمية لمجموعات مختلفة من الطلبة، كالبنين والبنات، والجنسيات المتنوعة، وقدرات الطلبة المتفاوتة.

#### 4.1 جودة المنهاج التعليمي

##### أبرز جوانب الجودة

- مدى اتساع وتوازن المنهاج التعليمي.
- عمليات المراجعة والتطوير للمنهاج التعليمي.
- الاستمرارية والتقدم اللذان يوفرهما المنهاج التعليمي.
- الروابط التي يوفرها المنهاج التعليمي بين مواد والأنشطة اللاصفية.
- الروابط التي يوفرها المنهاج التعليمي مع المجتمع والبيئة المحلية.

المستوى المتميز	المستوى الجيد	المستوى المقبول	المستوى غير المقبول
<p>يعتمد المنهاج التعليمي على أسس منطقية واضحة، ويتسم بصلته الوثيقة والمباشرة باحتياجات الطلبة، وبالتساع والتوازن وتوفير أنشطة تقدم التحديات الملائمة للطلبة. التدرج والتقدم في بنية المنهاج التعليمي فُحطط لهما، ويقدم للطلبة خيارات تعلم ملائمة.</p> <p>ويخضع المنهاج التعليمي للمراجعة سنوياً لضمان تلبية احتياجات جميع الطلبة، ويوفر مراحل انتقالية بين أقسامه والمراحل الدراسية لضمان تحضير معظم الطلبة جيداً للمرحلة التالية في تعليمهم. والروابط الموجودة بين مختلف مواد الدراسة، وكذلك الأنشطة اللاصفية المتنوعة تعزز تعلم الطلبة بفاعلية عالية.</p> <p>ويقدم المنهاج التعليمي على نحو دائم أنشطة مُعدة ومخطط لها تتيح للطلبة التعلم من المجتمع والبيئة المحلية، أو قد تتجاوز تلك الأنشطة حدود المجتمع والبيئة المحلية.</p>	<p>يعتمد المنهاج التعليمي على أسس منطقية واضحة، ويتسم بالتساع والتوازن وتوفير أنشطة تقدم التحديات الملائمة للطلبة. التدرج والتقدم في بنية المنهاج التعليمي فُحطط لهما، ويقدم للطلبة خيارات تعلم ملائمة.</p> <p>ويخضع المنهاج التعليمي للمراجعة سنوياً لضمان تلبية احتياجات جميع الطلبة، ويوفر مراحل انتقالية بين أقسامه والمراحل الدراسية لضمان تحضير معظم الطلبة جيداً للمرحلة التالية في تعليمهم. والروابط الموجودة بين مختلف مواد الدراسة، وكذلك مجموعة من الأنشطة اللاصفية تعزز تعلم الطلبة.</p> <p>ويقدم المنهاج التعليمي فرصاً منتظمة للطلبة ليتعلموا من المجتمع والبيئة المحلية.</p>	<p>يتسم المنهاج التعليمي بالتخطيط الصحيح والاتساع والتوازن. ولا توجد أية فجوات مؤثرة في محتوى المنهاج التعليمي، ولكن قد يوجد قصور في الخيارات التي يوفرها لمجموعات محددة من الطلبة.</p> <p>ويخضع المنهاج التعليمي للمراجعة بين حين وآخر. وتوجد خطط لتعزيز التقدم والروابط بين مختلف مواد المنهاج التعليمي ضمن نطاق محدود من السياقات، والأنشطة اللاصفية موجودة لكنها ذات نطاق محدود.</p> <p>ولا يوفر المنهاج التعليمي سوى عدد قليل من الفرص المُصممة للطلبة ليتعلموا من المجتمع والبيئة المحلية، أو قد تتجاوز تلك الفرص حدود المجتمع والبيئة المحلية.</p>	<p>لا يعتمد المنهاج التعليمي على أسس منطقية واضحة، ومعظمه يتم إملأؤه من الكتب المدرسية المقررة. ولا توجد استمرارية في المنهاج التعليمي من سنة لأخرى في بعض مواد الدراسة، كما توجد فجوات مؤثرة في محتواه، ولا يتسم بالتساع أو التوازن.</p> <p>ولا تركز أي من المراجعات المنتظمة للمنهاج التعليمي بشكل كافٍ على تلبية احتياجات الطلبة.</p> <p>ويوجد عدد محدود من الأنشطة اللاصفية، وعدد قليل من فرص التعلم خارج البيئة الصفية.</p>

##### وصف توضيحي موجز

### سيتم تقييم مستوى جودة المنهاج التعليمي المشروح في هذا المثال التوضيحي على أنه من المستوى المتميز

- يعتمد المنهاج التعليمي على أساس منطقي واضح يستند إلى قيم مشتركة، وتعزز برامجه ومقرراته ومخططاته وأنشطته مستوى التحدي والتشويق، والتدرج والتقدم والترابط ووحدة الموضوع وتلبية الاحتياجات الشخصية، وحق الاختيار في التعلم لجميع الطلبة، ويتميز المنهاج التعليمي بالاتساع والتوازن في جميع عناصره المختلفة وضمن كل عنصر على حده، ويقدم المنهاج التعليمي على نحو دائم تجارب وخبرات إبداعية وعملية، ويتم تخصيص الوقت اللازم لجميع المواد الدراسية الرئيسية.
- تتم مراجعة المنهاج التعليمي وتحديثه بانتظام كجزء من عملية التقييم الذاتي للمدرسة ويأخذ المنهاج بالحسبان آراء الطلبة وأولياء الأمور، ويعمل كادر المدرسة على مراجعة نطاق المنهاج التعليمي وجودته وأثره على تجارب وخبرات الطلبة والمخرجات التعليمية التي يحققونها، وبالتالي يتم التخطيط جيداً لتحديث وتعديل المنهاج التعليمي بما يضمن تلبية احتياجات واهتمامات جميع الطلبة.
- يساهم تخطيط المنهاج التعليمي في تحضير الطلبة وإعدادهم على نحو جيد عند تقدمهم في الصفوف الدراسية وكذلك عند انتقالهم إلى المرحلة الدراسية التالية، كما يراعي التعلم السابق للطلبة الجدد الذين سيلتحقون بالمدرسة.
- تعتمد المدرسة على تخطيط وتحضير منظم لمواضيع دراسية تكاملية بين مواد المنهاج التعليمي لضمان تطوير مهارات الطلبة عبر نطاق معين من المواد الدراسية وذلك من خلال سياقات هادفة وجاذبة للاهتمام، إذ يتيح توفر نطاق واسع من الأنشطة اللاصفية للطلبة تعزيز وتوسيع تعلمهم واهتماماتهم.
- تتاح للطلبة فرص الإبداع والاندماج في الحياة العملية من خلال وجود حس قوي بأهمية تشارك قيم المنهاج التعليمي في المدرسة، ومن خلال توفير فرص مدروسة جيداً لتعاون الطلبة مع المجتمع المحلي، ويتم إعداد الطلبة الأكبر سناً إعداداً جيداً جداً للالتحاق بسوق العمل والتعليم العالي.

### سيتم تقييم مستوى جودة المنهاج التعليمي المشروح في هذا المثال التوضيحي على أنه من المستوى المقبول

- يعتمد المنهاج التعليمي على قيم وأساس منطقي واضح ولكنه قد لا يتمتع بتوافق وانسجام كامل مع تلبية أهداف المدرسة، ويتسم المنهاج بالاتساع والتوازن عموماً في جميع عناصره المختلفة وضمن كل عنصر على حده، ويعتمد المنهاج التعليمي بشكل كبير على الكتب الدراسية المقررة.
- تتم مراجعة المنهاج التعليمي بانتظام ولكن المراجعات والتعديلات المقترحة لا يتم تنفيذها دائماً، وتتم تلبية احتياجات معظم الطلبة.
- تعتمد عملية التخطيط للمنهاج التعليمي على محتواه السابق عبر جميع المراحل الدراسية داخل المدرسة وعند انتقال الطلبة لمرحلة دراسية تالية، إلا أن المدرسة لا تُعد الطلبة دائماً إعداداً جيداً للمرحلة الدراسية القادمة ولا تراعي بشكل كامل التعلم السابق للطلبة الجدد.
- يتم تطوير مواضيع دراسية تكاملية محدودة، ولكن لا تُستغل الفرص دائماً لتكوين روابط بين المواد الدراسية والجوانب التي من المحتمل أن تعزز وحدة وتماسك المنهاج التعليمي، ويتم تقديم أنشطة لاصفية من وقت لآخر، وقد لا يتاح لجميع الطلبة فرص المشاركة.
- تدرك المدرسة مكانتها في المجتمع ولكنها لا تستغل محيطها المباشر إلا بشكل محدود لتعزيز المنهاج التعليمي، ويتم تنظيم زيارات وأنشطة أخرى ولكن لا يتم دمجها مع تجارب وخبرات التعلم بشكل فعال على نحو دائم، وتبادر المدرسة أحياناً بالتعاون مع الشركات المحلية.

## سيتم على الأرجح تصنيف مستوى جودة المنهاج التعليمي على أنه غير مقبول في حال:

- عدم تطبيق أي من المتطلبات الأساسية المنصوص عليها.
- عجز المنهاج التعليمي عن تلبية الاحتياجات التعليمية لمجموعات محددة من الطلبة.
- عدم تطبيق مراجعات منتظمة للمنهاج التعليمي.
- عدم وجود استمرارية في المنهاج التعليمي بين سنة وأخرى وبين المراحل الدراسية.
- إهمال فرص تعزيز المعرفة والفهم والمهارات الأساسية.

### مصطلح مهم:

**المنهاج التعليمي:** يشير هذا المصطلح إلى جميع ما تعلمه المدرسة لطلبتها، بما في ذلك المواد الدراسية والأنشطة التي يتم تقديمها داخل غرفة الفصل الدراسي أو خارجها، مثل برامج التعزيز اللاصفية والزيارات التعليمية واستضافة زوار في المدرسة.

## مؤشر الجودة الخامس: ما مدى اهتمام المدرسة بحماية الطلبة وتوفير الدعم لهم؟

سيتولى المُقيّمون التربويون إجراء التقييمات المستندة إلى الأدلة التي يجمعونها بناءً على الفئات العُمرية الرئيسية في المدرسة، والتوقعات المنتظرة من الطلبة بما يتلاءم مع أعمارهم. وسيراعي المُقيّمون التربويون وجود أية تباينات مهمة في توفير جميع متطلبات الحماية والدعم لمجموعات مختلفة من الطلبة، كالبنين والبنات، والجنسيات المتنوعة، وقدرات الطلبة المتفاوتة.

### 5.1 الصحة والسلامة

#### أبرز جوانب الجودة

- ترتيبات ضمان توفير الصحة والسلامة والأمان في جميع أرجاء المدرسة، بما في ذلك المواصلات المدرسية وغير ذلك من البيئات المستخدمة من قبل المدرسة.
- مدى ملاءمة الأبنية والمرافق لجميع الطلبة بمن فيهم الطلبة من ذوي الاحتياجات الخاصة.
- جودة الصيانة والاحتفاظ بالسجلات وتحديثها، مثل تدريبات الإخلاء في حالات الحرائق والتعامل مع الأدوية، إلى جانب سجلات الحوادث والإجراءات المطلوب تنفيذها حال وقوعها.
- ترتيبات وإجراءات تعزيز أساليب الحياة الصحية.
- رعاية الطلبة والعناية بهم، بما في ذلك إجراءات ومعايير "حماية الطفل".

المستوى المتميز	المستوى الجيد	المستوى المقبول	المستوى غير المقبول	وصف توضيحي موجز
توفر المدرسة بانتظام لطلبتها وكادرها بيئة صحية آمنة، خالية من المخاطر في جميع الحالات والظروف. ويتم صيانة الأبنية والتجهيزات للحفاظ عليها في حالة ممتازة. ويسود في جميع الأوقات إشراف ممتاز على الطلبة. ويتم دمج وتعزيز أساليب الحياة الصحية في جميع جوانب الحياة المدرسية. وجميع أعضاء كادر المدرسة وطلبتها على وعي بترتيبات وإجراءات حماية الطفل.	يتم إجراء عمليات تدقيق شاملة على نحو متكرر، يتم العمل بموجبها لضمان الحفاظ على بيئة آمنة. ويراعى في الأبنية والتجهيزات توفير شروط النظافة والصحة، ويتم الحفاظ عليها بحالة جيدة. ويخضع الطلبة لإشراف جيد في غرف الصفوف الدراسية، وساحات المدرسة، وكذلك لدى تجوالهم في أرجاء المدرسة، وأثناء انتقالهم في الحافلات المدرسية. ويتم دمج وتعزيز أساليب الحياة الصحية في معظم جوانب الحياة المدرسية. ولدى معظم أعضاء كادر المدرسة وطلبتها وعي بترتيبات وإجراءات حماية الطفل.	يتم تلبية متطلبات الحفاظ على صحة وسلامة الطلبة. أما الأبنية والتجهيزات فهي آمنة وخالية من المخاطر، وبحالة جيدة ونظيفة، كما تتم صيانتها بشكل جيد. ويتم الحفاظ على سلامة الطلبة طيلة اليوم الدراسي، ويندر وقوع حوادث. ويتم تقديم نصائح وإرشادات للطلبة حول أساليب الحياة الصحية، ولكن قد لا يتم تعزيز هذه الأساليب بشكل منتظم في المدرسة. ولدى غالبية أعضاء كادر المدرسة وطلبتها وعي بترتيبات وإجراءات حماية الطفل.	تطبيق ضعيف ومتواضع جداً للوائح الصحة والسلامة، ويتم اختبارها على أرض الواقع بشكل غير منتظم وضمن شروط متساهلة وغير صارمة. وتعاني بعض أجزاء المباني والتجهيزات من عدم توفير شروط الأمن والسلامة أو عدم مراعاة الشروط الصحية أو كليهما معاً. وتتسم جهود الإشراف على الطلبة بالضعف. ولا تبذل المدرسة سوى جهود قليلة في تقديم النصائح للطلبة حول أساليب الحياة الصحية. وقد لا يتم دعم هذه النصائح بتوفير أغذية صحية للطلبة أو إتاحة الأنشطة الرياضية على نحو منتظم. قد يكون لدى المدرسة ترتيبات وإجراءات لحماية الطفل، ولكنها غير معروفة على نطاق واسع.	

### سيتم تقييم مستوى جودة المحافظة على صحة الطلبة وسلامتهم المشروح في هذا المثال التوضيحي على أنه من المستوى المتميز

- يتم تطبيق لوائح وإجراءات فعالة جداً تضمن المحافظة على صحة الطلبة وسلامتهم، ويعرف كادر المدرسة أدوارهم والمسؤوليات المنوطة بهم لضمان المحافظة على الصحة والسلامة ويتم تطبيق إجراءات عملية ملائمة لحماية الطلبة، منها على سبيل المثال تطبيق التدابير اللازمة للمواصلات المدرسية، ويعزى الطلبة عن إحساسهم بالأمان في المدرسة.
- تمتاز مباني المدرسة وتجهيزاتها ومرافقها بحالة ممتازة وتلائم بشكل جيد جداً الاحتياجات التعليمية لجميع الطلبة بمن فيهم الطلبة من ذوي الاحتياجات التعليمية الخاصة، مما يضمن بقاء الطلبة سالمين وأمنين في جميع الأوقات أثناء مشاركتهم في تجارب وخبرات تعليمية متنوعة وواسعة ومحفزة.
- يتم الاحتفاظ بسجلات شاملة ومنتظمة حول التدريب على الإخلاء في حالات الحريق والحوادث الأخرى مع توضيح للإجراءات التي يجب اتخاذها لمنع تكرار حدوثها مرة أخرى، ويولي الكادر الطبي في المدرسة الاهتمام والحرص أثناء رعاية الطلبة، ويتم إجراء معاینات دورية ومنتظمة وتحفظ المدرسة بسجلات مفصلة، ويتم إبلاغ كادر المدرسة بالمعلومات الطبية الملائمة بطريقة منتظمة لضمان الرعاية والعناية الطبية للطلبة في جميع الأوقات أثناء عملهم مع مختلف أعضاء كادر المدرسة، وتتخذ الإجراءات المناسبة لحفظ وتخزين الأدوية بشكل آمن، وجميع أعضاء كادر المدرسة على دراية جيدة بالأشخاص المخولين للتعامل مع الأدوية وإعطاء جرعات الأدوية للطلبة المحتاجين لذلك، ويتم تقديم الدعم للطلبة ذوي الاحتياجات التعليمية الخاصة من قبل أخصائي في هذا المجال لتمكين هؤلاء الطلبة من تقديم مساهمة كاملة في الحياة المدرسية.
- يتم دمج وتعزيز أساليب الحياة الصحية في جميع جوانب الحياة المدرسية، وتتولى المدرسة توفير وجبات غذائية تتوافق مع لوائح المدرسة وجهودها الخاصة بتعزيز أساليب الحياة الصحية بين الطلبة، وتقدم المدرسة نصائح جيدة جداً للطلبة وأولياء أمورهم حول خيارات الأطعمة الصحية، وتقدم برامج واسعة ومنتظمة للتربية الرياضية، والأنشطة الرياضية من أجل تعزيز أساليب الحياة الصحية.
- يحظى جميع الطلبة وكادر المدرسة وأولياء الأمور بفهم ومعرفة واضحة لجميع ترتيبات "حماية الطفل"، وتطبق المدرسة ترتيبات وإجراءات فعالة جداً لحماية الطلبة، ويتعامل كادر المدرسة بأساليب واعية وفاعلة في تلبية احتياجات الطلبة ومطالبهم.

### سيتم تقييم مستوى جودة المحافظة على صحة الطلبة وسلامتهم المشروح في هذا المثال التوضيحي على أنه من المستوى المقبول

- يتم تطبيق لوائح وإجراءات فعالة تضمن المحافظة على صحة الطلبة وسلامتهم، ويفهم كادر المدرسة أدوارهم والمسؤوليات المنوطة بهم لضمان الصحة والسلامة، ويتم تطبيق إجراءات عملية ملائمة لحماية الطلبة ويتم مراجعة الترتيبات لضمان فعاليتها، ويعبر معظم الطلبة عن إحساسهم بالأمان في المدرسة.
- توفر مباني المدرسة وتجهيزاتها ومصادر التعلم المتاحة بيئة ملائمة وأمنة لجميع الطلبة بمن فيهم الطلبة من ذوي الاحتياجات الخاصة.
- يتم تحديث سجلات إجراءات الصحة والسلامة وإجراء تقييمات ملائمة للمخاطر المحتملة أثناء الزيارات الميدانية والأنشطة المدرسية، ويتم تنفيذ التدريب على الإخلاء في حالات الحريق والحوادث الأخرى بشكل منتظم، ويتوفر كادر طبي كاف للقيام بالفحوصات الطبية المعتادة، وتحفظ المدرسة بالأدوية في أماكن آمنة، وجميع أعضاء كادر المدرسة على دراية بالأشخاص المخولين للتعامل مع الأدوية وإعطائها للطلبة المحتاجين لذلك، ويتم في معظم الأحيان تقديم دعم خاص للطلبة من ذوي الاحتياجات التعليمية الخاصة.
- توفر المدرسة في المنهاج التعليمي فرصاً مدروسة للطلبة لتتيح لهم المشاركة في الأنشطة الرياضية التي تساهم في تعزيز أساليب الحياة الصحية، وتتولى المدرسة توفير وجبات غذائية صحية، ويشترك أولياء الأمور أحياناً في أنشطة المدرسة بما يتيح تعزيز أساليب الحياة الصحية.
- يتم تطبيق تدابير ملائمة "لحماية الطفل" ولكن قد تنحصر مسؤولية تنفيذها في يد عدد قليل من الكادر القيادي للمدرسة أو أعضاء فريق الإدارة.



## سيتم على الأرجح تصنيف مستوى جودة الصحة والسلامة على أنه غير مقبول في حال:

- ضعف تنفيذ لوائح وإجراءات الصحة والسلامة بما فيها الإجراءات المطبقة في الحافلات المدرسية.
- عدم انتظام ودقة عمليات التدقيق في ترتيبات الصحة والسلامة.
- عدم توفر شروط السلامة المطلوبة و/أو الشروط الصحية في أجزاء من أبنية المدرسة أو ساحاتها أو بعض التجهيزات الموجودة فيها.
- ضعف تطبيقات الإشراف على الطلبة في المدرسة.
- وجود بعض الأغذية غير الصحية بين الوجبات التي توفرها المدرسة، أو توفير أنواع قليلة من الوجبات الصحية، ولا تبادر المدرسة بشكل كاف إلى تعزيز أساليب الحياة الصحية.
- عدم وجود مرافق ملائمة للطلبة من ذوي الاحتياجات الخاصة ضمن أبنية المدرسة.

## 5.2 جودة الدعم

### أبرز جوانب الجودة

- العلاقات القائمة بين كادر المدرسة وطلبتها.
- النصائح والدعم المقدم للطلبة، بما في ذلك الإرشاد الذي تقدمه المدرسة لطلبتها فيما يتعلق بمستقبلهم التعليمي والمهني.
- كيفية تعامل كادر المدرسة مع القضايا السلوكية.
- متابعة الطلبة وتقديم الدعم لهم على ضوء التنشئة السليمة والرعاية والتقدم الدراسي.
- دعم الطلبة من ذوي الاحتياجات التعليمية الخاصة.
- متابعة وإدارة حضور الطلبة ومواظبتهم.

المستوى المتميز	المستوى الجيد	المستوى المقبول	المستوى غير المقبول	وصف توضيحي موجز
يرتبط كادر المدرسة بعلاقات جيدة جداً مع جميع الطلبة. وتتم متابعة مستوى التقدم الدراسي بفعالية للطلبة بشكل فردي، كما يتلقى الطلبة الإرشاد والدعم اللازم لهم بشكل فردي أيضاً، مما يتيح للمدرسة متابعة التغيرات التي تحدث للطلبة على صعيدي التنشئة والظروف الشخصية. ويتم استخدام المعلومات الناتجة لتقديم الدعم الفعال لهم.	يولي كادر المدرسة أولوية عالية لضمان التنشئة الشخصية والتعليمية الصحيحة للطلبة. وتوجد أنظمة متطورة لمتابعة مستويات تقدم الطلبة الدراسية، وتقديم الإرشاد والنصائح اللازمة لهم.	يعرف المعلمون جيداً احتياجات طلبتهم، ويظهرون لهم الاحترام ويبدون تجاوباً مع احتياجاتهم الشخصية والتعليمية، كما يقدمون لهم الإرشاد والنصح الملائمين.	لا تبادر المدرسة إلى تشخيص احتياجات الطلبة والتجاوب معها بالسرعة المطلوبة. كما إن ترتيبات الرعاية وإجراءات التقييم ضعيفة أو غير فطبعة بانتظام، ولا يحظى الطلبة بالإرشاد والنصح الكافيين.	وصف توضيحي موجز
تقبل المدرسة التحاق الطلبة من ذوي الاحتياجات التعليمية الخاصة، وتطبق ترتيبات منظمة على نحو ملائم تتيح لهم تحقيق تقدم جيد في تعلمهم.	تقبل المدرسة التحاق الطلبة من ذوي الاحتياجات التعليمية الخاصة، وتطبق ترتيبات منظمة على نحو ملائم تتيح لهم تحقيق تقدم جيد في تعلمهم.	يحقق الطلبة من ذوي الاحتياجات التعليمية الخاصة تقدماً مقبولاً نتيجة إجراء تعديلات ملائمة على أساليب التدريس، والمصادر التعليمية والمرافق والدعم الذي يتم تقديمه لهم.	عدم فعالية ترتيبات دعم الطلبة من ذوي الاحتياجات التعليمية الخاصة، لذلك لا يحقق هؤلاء الطلبة سوى تقدم محدود.	

### سيتم تقييم مستوى جودة الدعم المشروح في هذا المثال التوضيحي على أنه من المستوى المتميز

- يمتلك المعلمون معرفة جيدة بجميع طلبتهم بمن فيهم الذين يواجهون صعوبات في التعلم، ويعرف المعلمون احتياجات الطلبة الفردية والاجتماعية والبدنية والنفسية والفكرية بشكل كامل، ويحظى المعلمون بعلاقات جيدة مع طلبتهم ويتجاوبون معهم بأساليب إيجابية تهدف إلى تقديم الدعم لهم، ويسود الاحترام والثقة المتبادلة بين المعلمين والطلبة، ويولي جميع أعضاء مجتمع المدرسة الرعاية والاهتمام باحتياجات الآخرين في جميع الأوقات.
- يتاح لجميع الطلبة الاستعانة بأعضاء محددين ومعروفين ومحل ثقة من كادر المدرسة المسؤولين عن تقديم النصح والإرشاد لهم حول عدة قضايا مهمة، بما فيها التقدم الدراسي والصحة والمستقبل المهني للطلبة، ويتم التعامل باهتمام وتقدير مع أسئلة الطلبة واحتياجاتهم ومطالبهم مع المحافظة على السرية عند الحاجة لذلك، وتقدم المدرسة نظام شكوى فعال للطلبة يمكنهم اللجوء إليه عند الضرورة، وينتج عن النصائح والإرشادات عالية الجودة اتخاذ إجراءات تساهم بدورها في تحسين وتطوير أداء الطلبة.
- تحدد المدرسة وتوضح منهجيتها في إدارة السلوك المفهوم جيداً للطلبة ولجميع أعضاء كادر المدرسة الذين يطبقون اللوائح بحكمة ويتلقون الدعم الكامل من فريق الإدارة العليا، ويشارك الطلبة في المناقشات حول فعالية الأساليب المستخدمة ويعبرون عن آرائهم بشكل بناء، وعلى الرغم من تميز جميع الطلبة بسلوك مثالي إلا أن المدرسة تتخذ إجراءات حازمة عند الضرورة، ويتلقى أولياء الأمور معلومات شاملة حول توقعات المدرسة لمستويات السلوك وكيفية تعامل كادر المدرسة مع حالات السلوك غير اللائق، ويتم الاستعانة بمؤسسات خارجية متخصصة تقدم الدعم اللازم لبعض الطلبة ولعائلاتهم عند الضرورة.
- تطبق المدرسة عمليات ذات فاعلية عالية للتأكد من التطور الدراسي والشخصي لجميع الطلبة، ويشرف المعلمون على تسجيل مستويات التقدم الدراسي بشكل فعال، وذلك من خلال تقييم منتظم لأعمال الطلبة الكتابية والشفهوية والعملية، ويناقشون مع طلبتهم على نحو منتظم مستويات تقدمهم الدراسي وكيفية تحقيق أهدافهم الرئيسية، ويتم اتخاذ الإجراءات اللازمة لضمان تحقيق التحسين والتطوير، وتكتب المدرسة التقارير المرسله لأولياء الأمور بأسلوب إيجابي وتوضح لهم الجوانب التي يحقق فيها أبنائهم تقدماً جيداً والمواطن الأخرى التي تحتاج للتحسين، ويعرض الطلبة وأولياء الأمور ملاحظاتهم حول تلك التقارير ويستجيبون لها بشكل جيد.
- يحقق الطلبة من ذوي الاحتياجات التعليمية الخاصة تقدماً دراسياً متميزاً، وتبادر المدرسة إلى تحديد احتياجاتهم، وتقديم لهم الدعم المطلوب، وتكفل الخطط التعليمية الفردية وإجراءات المراجعة الفعالة لتلبية جميع احتياجاتهم، حيث يتم تلبية جميع احتياجاتهم على اختلافها بفضل ما توفره المدرسة من مناهج تعليمي ومرافق وتجهيزات ومصادر وكذلك التعديلات الملائمة التي يتم إجراؤها.
- تحتفظ المدرسة بسجلات دقيقة لمعدلات حضور ومواظبة الطلبة، ويقدم أولياء الأمور دعمهم الكامل لضرورة المحافظة على مستويات حضور ومواظبة عالية، ويتم اتخاذ إجراءات عاجلة عند انخفاض مستويات الحضور والمواظبة، ويتم الاتصال بأولياء الأمور فوراً في حال تأخر الطلبة أو غيابهم عن المدرسة.

### سيتم تقييم مستوى جودة الدعم المشروح في هذا المثال التوضيحي على أنه من المستوى المقبول

- لدى المعلمين معرفة جيدة بمعظم طلبتهم، مما يتيح لهم معرفة احتياجاتهم الاجتماعية والمادية والنفسية والفكرية، ويحظون بعلاقات جيدة مع طلبتهم ويتجاوبون معهم بشكل إيجابي، ويحترم المعلمون والطلبة بعضهم البعض ويظهرون الرعاية والاهتمام لاحتياجات الآخرين عموماً.
- يتلقى الطلبة النصائح والإرشادات من كادر المدرسة بخصوص عدة قضايا بما فيها التقدم الدراسي والصحة ومستقبلهم المهني ويقبل معظم الطلبة بثقة على طلب المساعدة من الراشدين، ويتم التعامل عادة مع أسئلة الطلبة واحتياجاتهم ومصائبهم بفعالية وبسرعة عند الضرورة.
- تحظى المدرسة بمنهجية فعالة لإدارة سلوك طلبتها، ويعرف كادر المدرسة كيفية تطبيق اللوائح المتبعة ويتلقى الدعم من فريق الإدارة العليا، ويتلقى أولياء الأمور معلومات حول كيفية تعامل كادر المدرسة مع أية حالة من حالات السلوك غير اللائق، وتشارك مؤسسات خارجية في تقديم الدعم الفردي للطلبة ولعائلاتهم عند الضرورة.
- يتابع المعلمون مستويات التقدم الدراسي للطلبة من خلال تقييم أعمالهم ولكن قد لا يتم ذلك بشكل دوري أو منتظم، ولا يتم دائماً ربط هذه المتابعة مع عملية متابعة مستويات التطور الشخصي للطلبة، وتوضح التقارير المرسله لأولياء الأمور نقاط القوة لدى الطلبة والمواطن التي تحتاج للتحسين والتطوير.
- يحقق الطلبة من ذوي الاحتياجات التعليمية الخاصة مستوى تقدم مقبول، بفضل قيام معظم المعلمين بتعديل أساليب التدريس والمنهاج التعليمي لتلبية احتياجات غالبية الطلبة، ويتم متابعة مستوى تقدم الطلبة وتقديم الدعم لهم من خلال تطوير خطط فردية وتقديم الدعم لهم داخل غرفة الفصل الدراسي، ويتم إجراء التعديلات المطلوبة في المرافق والتجهيزات والمصادر بهدف تلبية احتياجاتهم.
- تحتفظ المدرسة بسجلات حضور ومواظبة الطلبة، ولكنها قد لا تبادر إلى تحليل هذه البيانات بشكل نظامي، ويعلم الطلبة وكادر المدرسة وأولياء الأمور إجراءات الإشراف التي تهدف إلى ضمان السلامة والرعاية النفسية والاجتماعية للطلبة، ويتلقى أولياء الأمور المستجيدات والتحسينات الحاصلة في الحضور والمواظبة، ويتفهمون الإجراءات التي تتخذها المدرسة عند الحاجة لذلك.

### سيتم على الأرجح تصنيف مستوى جودة الدعم على أنه غير مقبول في حال:

- وجود علاقات عدائية بين كادر المدرسة وطلبتها.
- النصائح والدعم والإرشاد المقدمة للطلبة لا تقدم معلومات مفيدة لهم.
- استخدام استراتيجيات غير ملائمة في إدارة السلوك.
- عدم متابعة مستويات تقدم الطلبة الدراسية بهدف تقديم الدعم لهم.
- عدم سماح لوائح المدرسة بقبول التحاق الطلبة من ذوي الاحتياجات التعليمية الخاصة.
- عدم تقديم الدعم اللازم للطلبة من ذوي الاحتياجات التعليمية الخاصة.
- غياب أو عدم فعالية ترتيبات متابعة وإدارة حضور ومواظبة الطلبة.

### مصطلحات مهمة:

**احتياجات تعليمية خاصة (Special Educational Needs):** الاحتياجات التعليمية لدى بعض الطلبة والتي تختلف عن احتياجات غالبية الطلبة الآخرين، ويتضمن هذا المصطلح الطلبة الذين يحتاجون إلى دعم إضافي أو الذين يحتاجون إلى أنشطة تقدم مستويات تحدٍ عالية.

**إعاقة (Disability):** يغطي هذا المصطلح الإعاقات الجسدية أو الذهنية أو الفكرية أو الحسية المزمنة، حيث يواجه أصحاب هذه الإعاقات تحديات عند التفاعل مع مجتمعاتهم ناجمة عن مواقف الآخرين والبيئة المحيطة، مما يمنعهم من تقديم مشاركة كاملة في مجتمعاتهم على أساس المساواة مع بقية أعضاء المجتمع.

## مؤشر الجودة السادس: ما مدى جودة قيادة المدرسة وإدارتها؟

سيقوم المُقيّمون التربويون بإجراء التقييمات بناء على الأدلة التي يجمعونها، بالنسبة لقيادة المدرسة وإدارتها كمنظومة تعليمية وفي الأقسام الرئيسة الموجودة في المدرسة.

## 6.1 جودة القيادة

## أبرز جوانب الجودة

- سمات القيادة.
- الالتزام والكفاءة المهنية.
- الرؤية والتوجيه والإرشاد.
- تطوير العلاقات والفرق والقيادة على مختلف المستويات.

المستوى المتميز	المستوى الجيد	المستوى المقبول	المستوى غير المقبول
<p>قيادة المدرسة وإدارتها جيدة أو أفضل من المجالات، وملتزمة بمعايير عالية. ويقدم قادة المدرسة توجهاً واضحاً للمعلمين ويمنحونهم الصلاحيات والمسؤوليات الملائمة.</p> <p>ويوجد تركيز واضح في المدرسة على التشاور والعمل الجماعي مما يوفر مستويات عالية من الالتزام لكادر المدرسة، وتنتج المدرسة في بناء أخلاقيات المسؤولية الجماعية والدعم المتبادل.</p> <p>وتساعد أنظمة إدارة الأداء الفعالة بالمدرسة على دقة تقييم ومعالجة الاحتياجات المهنية لكادر المدرسة، وتحقيق أهداف المدرسة.</p> <p>ويمتاز كادر القيادة في المدرسة بفاذ البصيرة (المتابعة الدقيقة)، مع القدرة على التخطيط، وتوقع المشكلات وحلها، علاوة على إجراء المزيد من التطوير للمدرسة.</p>	<p>تقدم قيادة المدرسة وإدارتها توجهاً واضحاً، ويولي قادة المدرسة تركيزاً قوياً على رفع مستوى المعايير في المدرسة، ويتشارك كادر المدرسة رؤية وأهدافاً واحدة.</p> <p>ويتشارك قادة المدرسة والمسؤوليات مع الإدارة الوسطى وكادر المدرسة حين تدعو الحاجة لذلك.</p> <p>وتتجلى فعالية فرق العمل في العديد من مجالات عمل المدرسة، ويتحملون المسؤولية نحو ضمان جودة المخرجات المطلوبة.</p> <p>وتنتج هذه الفرق في تحديد احتياجات التطوير المهني باستخدام أنظمة فاعلة في إدارة الأداء.</p> <p>ويمتلك قادة المدرسة القدرة على ابتكار استراتيجيات عملية لتأمين المزيد من التطوير للمدرسة.</p>	<p>قيادة المدرسة وإدارتها ذات مستوى مقبول إجمالاً. ويتسم قادة المدرسة بالكفاءة والالتزام.</p> <p>ولكل واحد من قادة المدرسة دور محدد. وبالإضافة إلى الكادر القيادي، يوجد لدى بعض أعضاء كادر المدرسة أدوار ومسؤوليات قيادية محددة.</p> <p>ويؤدي معظم أعضاء كادر المدرسة التزاماً قوياً بأخلاقيات وقيم المدرسة ونجاحها. ويتم في المدرسة تطبيق ترتيبات إدارة الأداء، ولكنها قد لا تساهم على نحو كافٍ في تعزيز التطوير المهني المستمر في المدرسة.</p> <p>وتقوم المدرسة بتحليل أدائها واستخدام المعلومات الناتجة في إحداث التغيير المطلوب.</p> <p>ولا يكفي قادة المدرسة بما تحقق، ويبدون أهمية إجراء المزيد من التحسينات، ولديهم القدرة الكافية على تحقيق التطوير المطلوب.</p>	<p>لقيادة المدرسة وإدارتها تأثير إيجابي ضعيف على الطريقة التي تعمل بها المدرسة. ولا يبدي قادة المدرسة القدر الكافي من الاهتمام برفع مستوى المعايير في المدرسة، ولديهم تأثير متواضع في هذا الجانب.</p> <p>ويتحكم مدير المدرسة بشكل كامل في جميع مسؤوليات القيادة واتخاذ القرار.</p> <p>وتعاني فرق العمل وكادر المدرسة من ضعف التطوير، ولا توجد خطة تطوير مهني لكادر المدرسة. ولا تبدي قيادة المدرسة الالتزام بإجراء التغيير المطلوب. وتتسم المدرسة بعدم المبادرة واقتصرها على ردود الأفعال تجاه المتطلبات الخارجية مع غياب روح المبادرة، وغالباً ما تتكرر الإجراءات الروتينية ذاتها من سنة إلى أخرى، مع وجود قدر قليل من إدراك الحاجة إلى إجراء التحسين أو التغيير.</p> <p>ويمكن أن يكون قادة المدرسة راضين أو غير متأكدين أو منعزلين عن الوضع الحالي للمدرسة، كما إن قدرتهم محدودة على تحسين مستوى المدرسة.</p>

## وصف توضيحي موجز

### سيتم تقييم مستوى جودة القيادة المشروم في هذا المثال التوضيحي على أنه من المستوى المتميز

- يتسم كادر المدرسة القيادي بفعالية عالية ومهارة وخبرات عملية متخصصة، وعلى مستوى عال من الكفاءة المهنية، ويتشاركون بوضوح أهداف المدرسة مع كادرها الذين تصبح لديهم فكرة واضحة عنها، ويلتزمون بدورهم بالمسؤوليات المناطة بهم لتحقيق رؤية المدرسة، وتحقق المدرسة نجاحاً كبيراً في التواصل مع أولياء الأمور وتلبية متطلباتهم. ويتم تحديد وتعريف أدوار الكادر القيادي بوضوح بما يتماشى مع أولويات المدرسة، ولدى قادة المدرسة دور مؤثر في اتخاذ القرارات ويمتلكون زمام المبادرة وقيادة التحسينات وعملية التطوير، ويتأكد قادة المدرسة من أن أولويات التطوير التي تم تحديدها تؤدي بالفعل إلى تحسين مخرجات التعلم لدى الطلبة.
- يلتزم جميع أعضاء كادر المدرسة بالتخطيط وتنفيذ استراتيجيات التحسين والتطوير، ويتم قيادة التغييرات وإدارتها بشكل فعال واستراتيجي من خلال التركيز وتسييل الضوء على عدد من المبادرات ذات الأولوية القصوى وبمشاركة الأطراف المعنية، وتؤدي عملية التقييم التحليلي لجميع جوانب الأداء إلى إحداث التغيير المنشود بنجاح.
- تعمل المدرسة مع الطلبة وأولياء الأمور وعدد من الأطراف المعنية على تطوير وتكوين رؤية مشتركة، ويتم تشارك تلك الرؤية بوضوح مع كافة الأطراف المعنية، وينبثق عمل المدرسة من روح قيمها وأهدافها الواضحة، ويراجع كادر المدرسة بانتظام الرؤية والقيم والأهداف مما يؤدي إلى إيجاد عزم وإرادة قويين في كامل المدرسة على تحقيق الأهداف المنشودة، ويأخذ كادر المدرسة الرؤية والقيم والأهداف بالاعتبار عند تطوير مبادرات جديدة.
- تركز المدرسة بوضوح على التشاور والعمل الجماعي مما يضمن تحقيق مستويات عالية من الالتزام من قبل كادر المدرسة، ويتولى فريق القيادة عند الضرورة المضي قدماً في تنفيذ التحسينات بشكل مباشر وفوري، ويتم توزيع مهام القيادة على الأفراد وفرق العمل وتخويلهم ومنحهم الصلاحيات اللازمة، ويسود مستوى عال من الكفاءة والالتزام على جميع المستويات في المدرسة، وتنجح المدرسة في بث روح أخلاقيات وقيم العمل الجماعي وتقديم الدعم المتبادل، وتساهم التدابير الفعالة لإدارة الأداء في مساعدة المدرسة على تقييم وتلبية الاحتياجات المهنية بدقة لجميع أعضاء كادر المدرسة وتحقيق أهدافها.

### سيتم تقييم مستوى جودة القيادة المشروم في هذا المثال التوضيحي على أنه من المستوى المقبول

- يؤدي كادر المدرسة القيادي واجباته بكفاءة، ويتشاركون أهداف المدرسة ولكنهم لا يوضحون لكادرها صلة تلك المبادرات برؤية المدرسة، ويتم تحديد أدوار كادر المدرسة القيادي ولكنها لا تتماشى دائماً مع أولويات المدرسة، ويساهم فريق قيادة المدرسة في اتخاذ القرارات ولكن نادراً ما يبادرون ويقودون أعمال التحسين والتطوير، ويتأكد قادة المدرسة من أن بعض أولويات التطوير التي تم تحديدها تؤدي بالفعل إلى تحسين مخرجات التعلم لدى الطلبة.
- يلتزم معظم أعضاء كادر المدرسة بالتخطيط وتنفيذ استراتيجيات التحسين والتطوير، وتحلل المدرسة جوانب الأداء وتستخدم النتائج لإجراء التغيير ضمن تلك الجوانب.
- تستشير المدرسة الطلبة وأولياء أمورهم وأطراف معنية أخرى عند تطوير رؤية المدرسة ولكن دون تحليل لهذه الاستشارة ولا يتم بناء رؤية المدرسة على أساسها، ويعلم جميع أعضاء الكادر قيم وأهداف المدرسة، غير أنها تحتاج إلى مراجعة ودراسة الرؤية والقيم والأهداف بأسلوب منهجي، ويأخذ بعض أعضاء كادر المدرسة رؤية المدرسة وقيمتها وأهدافها بالحسبان أثناء تطوير مبادرات جديدة.
- يتفاوت تركيز المدرسة على أسلوب التشاور والعمل الجماعي مما يؤدي إلى تفاوت مستويات التزام كادرها، ويحظى عدد قليل من أعضاء الكادر بأدوار قيادية وبالتطوير المهني الإضافي، وتتفاوت الكفاءة والالتزام على جميع المستويات في المدرسة، ويوجد في المدرسة تربييات لإدارة الأداء، مما يساهم في تحديد المسؤوليات وتطبيق مبدأ المحاسبة.

## سيتم على الأرجح تصنيف مستوى جودة القيادة على أنه غير مقبول في حال:

- ضعف السمات القيادية لفريق القيادة العليا، وضعف تأثيره على الحياة المدرسية.
- ضعف الكفاءة المهنية لقيادة المدرسة، وتراخيها في تطبيق معايير الجودة، وضعف التزامها بإجراء التغيير المنشود.
- عدم وضوح رؤية المدرسة أو غيابها، كما أنها غير معروفة أو معممة بين أفراد المدرسة والأطراف المعنية، ولذلك لا يوجد في المدرسة توجه واضح.
- اقتصار مهام القيادة والإدارة على أعضاء فريق القيادة العليا.

### مصطلحات مهمة:

**القيادة:** القيادة على أي مستوى (على سبيل المثال رؤساء / مديري أقسام ، أو أعضاء في مجالس الأمناء / أعضاء مجلس الإدارة، قادة فرق العمل/ منسقي المواد الدراسية) تنضوي على تحديد اتجاه واضح، وتمكين الكادر من العمل بكفاءة، وإيجاد بيئة مناسبة للتعلم، والقيام بدور القدوة للآخرين. وتستلزم القيادة مهارات مختلفة من الأشخاص المشاركين في الإدارة.

**الإدارة:** الجانب العملي في تشغيل المدرسة، أو قسم أو جانب من عمل المدرسة بطريقة فاعلة ومفيدة. وغالباً ما يستخدم هذا المصطلح بشكل خاطئ على أنه القيادة.



## 6.2 التقييم الذاتي والتخطيط للتطوير

أبرز جوانب الجودة				
<ul style="list-style-type: none"> <li>• عمليات التقييم الذاتي في المدرسة.</li> <li>• مراقبة وتقييم أداء المدرسة، بما في ذلك التعليم والتعلم.</li> <li>• عمليات التخطيط للتطوير في المدرسة ومدى تأثيرها، بما في ذلك تنفيذ الخطط الناتجة عن عمليات الرقابة المدرسية.</li> </ul>				
المستوى المتميز	المستوى الجيد	المستوى المقبول	المستوى غير المقبول	وصف توضيحي موجز
<p>يتم دمج التقييم الذاتي النظامي والصارم في عمليات التخطيط لتطوير المدرسة وممارساتها على كافة المستويات، ويؤدي هذا إلى إيجاد استراتيجية دقيقة وواضحة للجميع. ويندمج التخطيط الطموح لعملية التطوير بنجاح مع الأهداف الممكن تحقيقها.</p>	<p>من خلال تطبيق تقييم ذاتي فعال يأخذ في الحسبان آراء أولياء الأمور، وتحظى قيادة المدرسة بمعرفة جيدة بمدربتهم، ويستخدمون المخرجات الناتجة للتخطيط واتخاذ إجراءات فاعلة لتحقيق التحسينات اللازمة.</p>	<p>تستند أولويات المدرسة إلى تحليل ملائم لأدائها. وتتم متابعة عمل المدرسة، بما في ذلك أداء كوادرها وطلبتها، والإجراءات المناسبة التي تم اتخاذها.</p>	<p>يتسم التقييم الذاتي المُطبق بالضعف، وبالتالي لا تمتلك قيادة المدرسة رؤية واقعية لنقاط القوة ومواطن الضعف في المدرسة. ولا يعتمد تخطيط عملية التطوير على أولويات واقعية.</p>	<p>ونفذت المدرسة جميع توصيات عمليات الرقابة المدرسية السابقة بشكل كامل.</p>
<p>ونفذت المدرسة جميع توصيات عمليات الرقابة المدرسية السابقة بشكل كامل.</p>	<p>وحققت المدرسة تقدماً ملحوظاً في تنفيذ جميع توصيات عمليات الرقابة المدرسية السابقة.</p>	<p>وحققت المدرسة تقدماً في تنفيذ معظم توصيات عمليات الرقابة المدرسية السابقة.</p>	<p>والتقدم الذي حققته المدرسة في تنفيذ توصيات عمليات الرقابة المدرسية السابقة ضعيف أو معدوم.</p>	

## سيتم تقييم مستوى جودة التقييم الذاتي والتخطيط للتطوير المشروح في هذا المثال التوضيحي على أنه من المستوى المتميز

- يشارك كادر المدرسة في عمليات نظامية للتقييم الذاتي، التي تتسم بأهداف واضحة لتحسين جودة خبرات وتجارب الطلبة ومستويات التحصيل الدراسي لديهم، ويتم تطبيق تقييم ذاتي صارم ودقيق ينتج عنه أدلة صحيحة وموثوقة تساهم بشكل فعال في إجراءات ضمان الجودة، ويتم استخدام نتائج التقييم الذاتي بفعالية لتحديد الجوانب التي تحتاج للتحسين وإدراجها على سلم الأولويات على أن تكون تلك الجوانب واقعية وقابلة للتحقيق، ويتم إيلاء تركيز ملائم لتقييم الأداء في الممارسات الجيدة كجزء من الإرشادات الوطنية والعالمية، ويتم اتخاذ خطوات إيجابية لجمع آراء أولياء الأمور والطلبة وغيرهم حول جودة الخدمات التي تقدمها المدرسة، ويتم اتخاذ الإجراءات اللازمة استجابة لتلك الآراء، ويساعد أولياء الأمور والطلبة وغيرهم في تحديد نقاط القوة في المدرسة والمواطن التي تحتاج إلى التحسين والتطوير وأولويات التخطيط، ويتم استخدام المعلومات المستقاة من المراجعة التي أجراها كادر المدرسة ومن مصادر أخرى لتوفير المعلومات اللازمة للتقييم الذاتي وعمليات التخطيط في المدرسة.
- يتابع كادر المدرسة القيادي الخطط التي يعدها المعلمون وقيّمون التجارب الصفية للطلبة، ويتابعون تحصيلهم الدراسي وقيّمون تقدمهم تجاه تحقيق الأهداف المتفق عليها، ويتابع فريق الإدارة العليا بشكل نظامي فعالية فرق كادر المدرسة، ويجري كادر المدرسة متابعة وتقييماً دقيقين وشاملين للتقدم الذي يتم إحرازه تجاه تنفيذ خطة التطوير وتحقيق الأهداف المتفق عليها.
- يقدم التقييم الذاتي أدلة صحيحة وشاملة وموثوقة بهدف تحديد الأولويات الرئيسية لإعداد الخطة التطويرية بمشاركة كادر المدرسة وأولياء الأمور والطلبة بالشكل المطلوب، وتتسم الاستراتيجيات المعتمدة في الخطة بأنها ملائمة للأهداف المنشودة، ويتم تطبيقها بشكل كامل وبراعة بحيث تؤدي على أرض الواقع إلى إحداث التطوير المطلوب، حيث تركز إجراءات تقييم المستويات والجودة في المدرسة دائماً على الأثر الذي تحدثه تلك التحسينات والتطورات.
- يؤدي التخطيط لتطوير المدرسة واستجابتها إلى التوصيات الواردة في تقرير الرقابة المدرسية السابق إلى تحسين المخرجات التعليمية لدى الطلبة.

## سيتم تقييم مستوى جودة التقييم الذاتي والتخطيط للتطوير المشروح في هذا المثال التوضيحي على أنه من المستوى المقبول

- يتم تجميع الأدلة التي تدعم التقييم الذاتي من عدة مصادر، ويتم تحليلها لتقديم أساساً لوضع إجراءات ضمان الجودة، ويتم استخدام المعلومات المستقاة من المراجعة التي أجراها كادر المدرسة ومن مصادر أخرى في عملية التخطيط.
- تأخذ عملية قياس الأداء ومراجعتها بالحسبان أفضل الممارسات، وتتلقى المدرسة الملاحظات والاقتراحات وتتخذ خطوات رسمية لمعرفة آراء أولياء الأمور والطلبة وغيرهم حول جودة خدمات المدرسة، وتشركهم أيضاً في عمليات التشاور، وتظهر نتائج الملاحظات والاقتراحات التي تتلقاها المدرسة في الإجراءات التي تتخذها لاحقاً، ويتولى كادر المدرسة القيادي تقييم عملها ويستخدم أساليب متنوعة تركز على جودة تجارب الطلبة وتحصيلهم الدراسي، ولدى الكادر الإداري فكرة عامة عن عمل فرق كادر المدرسة وقيّمون فعاليتهم من خلال التركيز على مخرجات عملهم، ويتم تقييم التقدم الحاصل نحو تحقيق أهداف خطة التطوير.
- تُعد المدرسة خطة تطوير على أساس نطاق محدود من الأدلة التي تم تجميعها، ومنها أدلة تم تحديدها في الخطط السابقة حول جوانب معينة للتحسين والتطوير، وتركز تقارير المدرسة غالباً على وصف المستويات والجودة التي أحرزتها المدرسة، غير أنها تتضمن أحياناً تقييمات لبعض التطورات وتشير إلى الجوانب التي تحتاج للتحسين بالإضافة إلى نقاط القوة.

## سيتم على الأرجح تصنيف مستوى جودة التقييم الذاتي والتخطيط للتطوير على أنه غير مقبول في حال:

- اقتصار مسؤولية التقييم الذاتي على فريق الإدارة العليا فقط وعدم إشراك عدد كبير من أعضاء كادر المدرسة فيها.
- الأدلة التي جمعتها المدرسة محدودة التركيز وغير مشتملة على نتائج المراجعات الخاصة بكادر المدرسة.
- افتقاد التقييم الذاتي إلى الحزم والدقة والتنظيم، إذ يتم إيلاء بعض الجوانب الكثير من الاهتمام على حساب الجوانب الرئيسية الأخرى.
- عدم إجراء المدرسة لأية استشارات أو اتخاذ أية إجراءات فعلية تجاه الاقتراحات والملاحظات التي تتلقاها.
- محدودية نطاق أساليب التقييم وعدم تركيزها على جودة خبرات التعلم لدى الطلبة ومستويات التحصيل الدراسي، أو عدم تركيزها على تحسين تلك المستويات.
- أهداف التخطيط للتطوير كثيرة جداً وغير واقعية ولا يمكن تحقيقها.
- عدم تقييم التقدم الذي تم إحرازه في تحقيق أهداف التطوير المنشودة، وضعف الأثر الذي أحدثه تطبيق خطة التطوير.
- التقارير المتوفرة حول مستوى جودة عمل المدرسة لا تحدد بدقة نقاط القوة والموطن التي تحتاج للتطوير في المدرسة، وتتسم التقارير بأنها وصفية أكثر من كونها تقييمية.

### مصطلح مهم:

**التقييم الذاتي للمدرسة:** هو أن يحدد كادر المدرسة نقاط القوة والضعف في مجموعة مهمة من جوانب الأداء، ويركز التقييم الذاتي الفاعل تركيزاً خاصاً على تأثير عمل المدرسة على مخرجات التعلم لدى الطلبة، ويفترض بالمدرسة أن تستخدم نتائج عمليات التقييم الذاتي في تحديد أولويات التطوير المستقبلية.

### 6.3 علاقات الشراكة مع أولياء الأمور والمجتمع

#### أبرز جوانب الجودة

- إشراك أولياء الأمور في تعلم أبنائهم وعمل المدرسة.
- إجراءات التواصل مع أولياء الأمور وإطلاعهم على المستجدات.
- دور المدرسة في المجتمع المحلي والمجتمع الأوسع.

المستوى المتميز	المستوى الجيد	المستوى المقبول	المستوى غير المقبول
توجد صلات مثمرة إلى درجة كبيرة مع أولياء الأمور، مما يساعد في تحسين مستوى التعلم لدى أبنائهم، والارتقاء بالمستويات.	تمتلك المدرسة صلات مثمرة مع أولياء الأمور، مما يقوي مستوى التعلم لدى الطلبة، ويسهم في تحقيق مستويات جيدة.	يتم بناء بعض الصلات مع أولياء الأمور، مما يدعم تقدم الطلبة وتطورهم الشخصي.	تفتقد المدرسة لوجود صلات كافية مع أولياء الأمور، يمكن أن تعود بالفائدة على الطلبة.
تؤدي علاقات التواصل المتبادل والمنتظمة بين المدرسة وأولياء الأمور إلى إيجاد شراكة حقيقية، وتقدم المدرسة لأولياء الأمور تقارير مفصلة ودورية عن تقدم أبنائهم تتضمن عرضاً للخطوات التالية في تعلمهم.	علاقات التواصل المتبادل الدورية بين المدرسة وأولياء الأمور تضمن مشاركة أولياء الأمور في عمل المدرسة، وتقدم المدرسة لأولياء الأمور تقارير دورية عن تقدم أبنائهم تتضمن عرضاً للخطوات التالية في تعلمهم.	تتواصل المدرسة باستمرار مع أولياء الأمور لإبلاغهم على اطلاع بالأحداث المهمة في المدرسة. وتقدم المدرسة لأولياء الأمور تقارير دورية عن تقدم أبنائهم وتتضمن ملاحظات المعلمين.	تواصل المدرسة غير منتظم مع أولياء الأمور، ويقتصر إطلاعهم على تقدم أبنائهم على التقارير التي ترسلها إليهم المدرسة والتي تتضمن درجات أبنائهم النهائية فقط.
وتستفيد المدرسة والمجتمع من الشراكات القوية والواسعة بما فيها الشراكة مع المدارس الأخرى التي تدعم على نحو فاعل عمليات تطوير الطلبة.	وتؤثر الصلات المناسبة مع المجتمع الأوسع بما فيها المدارس الأخرى تأثيراً إيجابياً على الخبرات التعليمية لدى جميع الطلبة.	وتوجد بعض الصلات المثمرة مع المدارس الأخرى والمجتمع المحلي بما فيها الشركات المحلية.	ولا تمتلك المدرسة أية صلات فعالة مع الشركات والمؤسسات المحلية والمدارس الأخرى.

### سيتم تقييم مستوى جودة علاقات الشراكة مع أولياء الأمور والمجتمع المشروحة في هذا المثال التوضيحي على أنه من المستوى المتميز

- يقدم أولياء الأمور دعماً قوياً للمدرسة ولفريق قيادتها، ويشاركون في الحياة المدرسية بشكل منظم وهادف، ويتم تشجيعهم على أن يكونوا شركاء في عملية تعلم أطفالهم من خلال عدة طرق، بما فيها تقديم المساعدة في الواجبات المنزلية وفي الأنشطة الصفية والمشاركة في الأنشطة التي تتم خارج المدرسة، والمشاركة في أعمال مجلس الأمناء، ويكون نجاح تلك الإجراءات واضحاً من خلال الحضور الجيد لأولياء الأمور في المدرسة أثناء الاجتماعات التشاورية، وتتم استشارة أولياء الأمور حول عمل المدرسة بشكل منتظم ويتم احترام تلك الآراء وتقديرها من قبل كادر المدرسة، وعند التخطيط لإجراء التحسينات يكون لآراء أولياء الأمور دور مؤثر في تحديد الأولويات.
- تستخدم المدرسة نطاقاً متنوعاً من الطرق الفعالة بما فيها تقنية المعلومات والاتصالات للتواصل مع أولياء الأمور، وتراعي تلك الطرق التواصل باستخدام اللغة الأم التي يتحدث بها أولياء الأمور، ويتلقى أولياء الأمور تقارير منتظمة حول مستويات التقدم والتحصيل الدراسي لأطفالهم، وتقدم تلك التقارير معلومات مفيدة حول مستويات إنجاز الطلبة وأهداف التطوير. وتقدم المدرسة لجميع أولياء الأمور تقارير دورية موجزة ومفيدة حول أولوياتها المستقبلية، وبالمقابل يعبر أولياء الأمور عن رضاهم البالغ حول الفرص المتاحة لهم للمساهمة بعملية تعلم أطفالهم وفي تقديمهم الدراسي.
- تستفيد المدرسة والمجتمع من وجود شراكة قوية جداً تقدم الدعم الفعال لتطور الطلبة، وتسعى المدرسة بقوة إلى تأسيس صلات مع شركاء خارجيين بما فيهم مدارس أخرى وشركات ومؤسسات اجتماعية محلية، وتلعب تلك الصلات دوراً مهماً في تعزيز وتحسين عملية تعلم الطلبة وتجاربهم، ويقدم أعضاء المجتمع المحلي دعماً قوياً للمدرسة ويساعدونها في تقديم مصادر إضافية للتعلم بالإضافة إلى إتاحة عدد كبير من الفرص لتعزيز المنهاج التعليمي مثل الزيارات التي يجريها الطلبة، واستقبال الزوار في المدرسة لإلقاء محاضرات، وتوفير فرص عمل للطلبة لاكتساب الخبرة العملية.

### سيتم تقييم مستوى جودة علاقات الشراكة مع أولياء الأمور والمجتمع المشروحة في هذا المثال التوضيحي على أنه من المستوى المقبول

- تُطلع المدرسة أولياء الأمور بانتظام بالمستجدات المتعلقة بأبنائهم، وترحب المدرسة بردود أولياء الأمور واستجاباتهم، وتشجعهم على لعب أدوارهم كشركاء حقيقيين في عملية التعلم. وأولياء الأمور على معرفة بأولويات المدرسة التي تسعى بدورها إلى الحصول على آرائهم فيما يتعلق بتطوير المدرسة وتحسين عملية التعلم، ويحضر الكثير من أولياء الأمور الاجتماعات التشاورية في المدرسة، ولآراء أولياء الأمور دور مؤثر في تطوير الأنظمة وتحديد الأولويات الجديدة التي تعتمدها المدرسة لخطة التطوير.
- يتم اعتماد وسائل فعالة للتواصل مع أولياء الأمور على نحو منتظم، ومن ذلك مثلاً: الاتصال بهم مباشرة في حالات الغياب غير المتوقع لأبنائهم، ولا تعتمد المدرسة فقط على الرسائل التي ترسلها مع الطلبة إلى أولياء أمورهم، ويشعر أولياء الأمور بالترحيب في المدرسة. وتعالج المدرسة جميع تساؤلات وتحفظات أولياء الأمور بشكل مُرضٍ.
- توجد لدى المدرسة صلات مثمرة مع المجتمع المحلي، بما فيها صلاتها مع الشركات المحلية، وتعزز تلك الصلات جودة التعلم وتساهم في تحسين مصادر التعلم والمنهاج التعليمي.

## سيتم على الأرجح تصنيف مستوى جودة علاقات الشراكة مع أولياء الأمور والمجتمع على أنه غير مقبول في حال:

- عدم تشجيع أولياء الأمور على أن يكونوا شركاء فاعلين في عملية التعلم.
- عدم إحساس أولياء الأمور بالترحيب في المدرسة.
- عدم مشاركة أولياء الأمور في عملية تطوير الأنظمة واللوائح الجديدة للمدرسة.
- ضعف الترتيبات المتبعة في إبلاغ أولياء الأمور، وعدم معرفتهم الكافية لمدى تقدم أبنائهم في المدرسة.
- ضعف صلات المدرسة - إن وجدت - مع مدارس أخرى ومع فعاليات المجتمع المحلي.

### مصطلح مهم:

**شراكة المدرسة مع أولياء الأمور والمجتمع:** هي عملية مدروسة تهدف إلى إثراء تعلم الطلبة عن طريق التعاون المتبادل بين المدرسة وأولياء الأمور والمجتمع.

## 6.4 مجالس الأمناء

أبرز جوانب الجودة				
<ul style="list-style-type: none"> <li>• تقديم النصح والإرشاد، وضمان تطبيق مبدأ المساءلة.</li> <li>• توفير تمثيل واسع يعكس بنية مجتمع المدرسة.</li> </ul>				
المستوى المتميز	المستوى الجيد	المستوى المقبول	المستوى غير المقبول	وصف توضيحي موجز
<p>يسهم مجلس الأمناء الفاعل مساهمة كبيرة في قيادة المدرسة، ويعمل بشكل ناجح في دعم القادة التربويين في المدرسة.</p> <p>وتخضع المدرسة لمساءلة كاملة من قبل مجلس الأمناء/ المجلس الاستشاري عن أدائها ومستوى الجودة فيها، وتقدم المدرسة لأعضاء المجلس تقارير منتظمة بالمستجدات.</p> <p>ويتضمن مجلس الأمناء/المجلس الاستشاري ممثلين عن جميع الأطراف المعنية بعمل المدرسة.</p>	<p>يبدل مجلس الأمناء/ المجلس الاستشاري ما بوسعه لتحقيق أثر إيجابي في عمل المدرسة، ويلعب دوراً مهماً في قيادة عملية التطوير.</p> <p>وتخضع المدرسة لمساءلة مجلس الأمناء/ المجلس الاستشاري حول أدائها ومستوى الجودة فيها.</p> <p>وتتضمن عضوية مجلس الأمناء/ المجلس الاستشاري ممثلين عن الكثير من الأطراف المعنية بعمل المدرسة.</p>	<p>مجلس الأمناء/ المجلس الاستشاري مؤسس، ويتحقق من التزام المدرسة بجميع المتطلبات والشروط القانونية.</p> <p>وتخضع بعض جوانب أداء المدرسة ومستوى الجودة فيها للمساءلة من قبل مجلس الأمناء/ المجلس الاستشاري.</p> <p>وتتضمن عضوية مجلس الأمناء/ المجلس الاستشاري ممثلين عن مجموعة محددة من الأطراف المعنية بعمل المدرسة.</p>	<p>لا تستفيد المدرسة من وجود مجلس أمناء/ مجلس استشاري فعال.</p> <p>ولا توجد ترتيبات مطبقة لمساعدة قيادة المدرسة والأطراف المعنية في مراجعة وتقييم عمل المدرسة.</p> <p>ولا تخضع المدرسة للمساءلة من قبل أولياء الأمور والأطراف المعنية الأخرى بشأن أدائها ومستوى جودتها.</p>	<p>وصف توضيحي موجز</p>

**سيتم تقييم مستوى جودة دور مجالس الأمناء المشروم في هذا المثال التوضيحي على أنه من المستوى المتميز**

- يقدم مجلس الأمناء/ المجلس الاستشاري إرشادات استراتيجية للمدرسة ويحمل فريق قيادة المدرسة مسؤولية أداؤها، وتقدم المدرسة تقارير مفصلة ودورية عن أداؤها لمجلس الأمناء أو المجلس الاستشاري، وتقدم معلومات شاملة حول إنجازات الطلبة وأولويات المدرسة المستقبلية، ويعمل مجلس الأمناء بفعالية لضمان تحقيق الالتزامات التي قطعتها المدرسة لأولياء الأمور، ويتحقق من التزام المدرسة بجميع المتطلبات والشروط القانونية.
- يمثل مجلس الأمناء/ المجلس الاستشاري مجتمع المدرسة والإطار الذي تعمل فيه، ويقدم مجلس الأمناء أو المجلس الاستشاري رؤية موضوعية ومستقلة حول المدرسة، ويعمل على تطبيق إجراءات وتدابير فعالة تعكس جميع آراء الأطراف المعنية، كما يلتقي دورياً لمراجعة وتقييم عمل المدرسة ويتم تسجيل وقائع الجلسات بشكل كامل ويتم توزيع المعلومات الملائمة على الأطراف المعنية، ويؤدي ذلك إلى اتخاذ قرارات مدروسة تستجيب لمتطلبات المدرسة بحيث تساعد على توجيه التغييرات وإدارة مصادر وموارد المدرسة بشكل فعال.

**سيتم تقييم مستوى جودة دور مجالس الأمناء/المجلس الاستشاري المشروم في هذا المثال التوضيحي على أنه من المستوى المقبول**

- يقدم مجلس الأمناء/المجلس الاستشاري معلومات لأولياء الأمور من خلال تقارير وعبر موقع المدرسة الإلكتروني ومن خلال اللقاءات، ويقدم معلومات حول بنيته والمسؤوليات المكلف بها، ويتيح فرصاً لأولياء الأمور للمشاركة في اتخاذ القرارات التي تؤثر على المخرجات التعليمية للطلبة.
- مجلس الأمناء/المجلس الاستشاري يضم في عضويته ممثلين عن بعض الأطراف المعنية في مجتمع المدرسة وسباق عملها. وتضمن ترتيبات مجلس الأمناء التحقق من التزام المدرسة بالمتطلبات والشروط القانونية.

**سيتم على الأرجح تصنيف مستوى جودة دور مجلس الأمناء على أنه غير مقبول في حال:**

- مجلس الأمناء/المجلس الاستشاري غير موجود، وإن وجد فإن دوره هامشي في عمليات اتخاذ القرار.
- تقتصر عضوية مجلس الأمناء/المجلس الاستشاري على أصحاب المدرسة أو أعضاء من كادرها.



## 6.5 كادر المدرسة والمرافق والمصادر

## أبرز جوانب الجودة

- كفاية وملاءمة الكادر المؤهل ومدى فعالية توزيع الأدوار والمسؤوليات.
- مدى ملاءمة مبانى المدرسة وبيئة التعلم عموماً، بما في ذلك المرافق خارج موقع المدرسة.
- استخدام المساحات والمصادر المتاحة في التعلم والتعليم الفعال.

المستوى المتميز	المستوى الجيد	المستوى المقبول	المستوى غير المقبول
جميع معلمي المدرسة مؤهلون جيداً وذوو خبرات ملائمة. ويوجد عدد واف من الكادر المساعد في مختلف الاختصاصات لدعم عملية التعلم. ويتم توزيع الأدوار والمسؤوليات على أعضاء كادر المدرسة بفعالية، وتساهم عمليات إنشاء أدوار مبتكرة لأعضاء كادر المدرسة في إثراء خبرات التعلم لدى الطلبة.	معلمو المدرسة مؤهلون جيداً، ويوجد في المدرسة عدد ملائم من كادر الدعم لإثراء عملية التعلم. ويتم توزيع الأدوار والمسؤوليات على أعضاء كادر المدرسة بفعالية وكفاءة.	تحتضن المدرسة بكادر عمل كاف، ويتمتعون بخبرات متنوعة تكفي لتغطية جميع المواد الدراسية. ويتم توزيع الكادر بشكل ملائم، في معظم الأوقات، وقد يوجد أحياناً توزيع غير متوازن لأعباء التدريس في المدرسة.	لا تحتضن المدرسة بكادر عمل مؤهل وكاف، و/أو مبانى المدرسة غير ملائمة أو كافية. ويعاني الطلبة ذوو الاحتياجات الإضافية من محدودية الوصول إلى مناطق التعلم. ويؤثر عدم وجود كادر ذي تأهيل ملائم وعدم وجود مرافق أو مصادر تعلم ملائمة تأثيراً سلبياً على تعلم الطلبة ويعوق تقدمهم وتحصيلهم الدراسي.
تمتاز أبنية المدرسة بأعلى مستويات الجودة، ويوجد أيضاً الكثير من المرافق المتخصصة المصممة لإتاحة فرص استخدامها للجميع. وتوفر المكتبة/ المصادر التعليمية مواد تعلم جيدة وملائمة، وتستخدم على نحو جيد لتعزيز الدراسة المستقلة.	أبنية المدرسة ومرافقها المتخصصة كافية وجيدة، وتساهم في إثراء عملية التعلم. ويستطيع جميع الطلبة الوصول إلى مناطق التعلم والاستفادة منها، بمن فيهم الطلبة من ذوي الاحتياجات الإضافية. ويتم استخدام المكتبة/ المصادر التعليمية على نحو جيد، وتوفر مواد تعلم ملائمة.	أبنية المدرسة كافية، ولكن استخدام المرافق المتخصصة مقيد نوعاً ما. يعد الدخول إلى أبنية المدرسة ومرافقها والتنقل ضمنها ملائماً لجميع الطلبة، بما فيهم الطلبة ذوي الاحتياجات الإضافية. وتوجد مصادر كافية للتعلم بما فيها تقنية المعلومات والاتصالات (ICT) لإثراء عملية التعلم.	لا يكون كفايةً وذا تأثير محدود على عملية التعلم لدى الطلبة.
وتتميز مصادر التعلم بما فيها تقنية المعلومات والاتصالات (ICT) بجودة عالية، وتتم مراقبتها وعمليات توزيعها واستخدامها بعناية من أجل التحقق من مدى فعاليتها في إثراء مخرجات التعلم.	وتدعم هذه المصادر تعلماً عالي الجودة وتتيح درجة من العمل المستقل للطلبة، حيث يستخدم الطلبة تلك المصادر في الاستكشاف والبحث وترسيخ المفاهيم.	لا يكون كفايةً وذا تأثير محدود على عملية التعلم لدى الطلبة.	

## سيتم تقييم مستوى جودة كادر المدرسة والمرافق والموارد المشروم في هذا المثال التوضيحي على أنه من المستوى المتميز

- لدى المدرسة عدد كاف من المعلمين المؤهلين، المسؤولين عن تقديم منهاج تعليمي عالي الجودة لجميع الطلبة، كما تحصل المدرسة على خدمات وأنشطة تعليمية من مؤسسات مختصة لدعم الطلبة من ذوي احتياجات التعلم الإضافية، ويقدم عدد كاف من الكادر وغيرهم من العاملين في المدرسة دعماً متمماً لعمل المعلمين على النحو الملائم، وتعمل المدرسة أيضاً على استغلال مهارات المعلمين وخبراتهم بشكل فعال، وتتمكن المدرسة بسهولة وسرعة من تعيين وتوظيف كادر جديد ذي كفاءة ملائمة، وتطبق إجراءات وتدابير جيدة لتسهيل عملية اندماجهم في العمل وتأدية عملهم بفعالية في المدرسة، ويتميز كادر المدرسة بتوازن جيد جداً في خبراته، ويحظى أعضاء كادر المدرسة بالكفاءة والمؤهلات الجيدة، كما يتمتعون بمهارات وتدريب ذي صلة بالمسؤوليات المنوطة بهم والمتعلقة باحتياجات المدرسة وطلبتها، ويمتاز المعلمون بمعلومات ومعرفة جيدة بعملية تعلم وتطوير ونمو الأطفال، وتوزع المدرسة الأدوار والمسؤوليات بفعالية على المعلمين وكادر الدعم.
- تقدم مباني المدرسة ومرافقها بيئة آمنة وجاذبة ومحفزة للطلبة، وتعمل المدرسة على تجهيزها جيداً لدعم الأنشطة الصفية واللاصفية، ولدعم عمل كادر المدرسة والأنشطة الاجتماعية والترفيهية، وتحظى المدرسة بغرف فصول دراسية ذات مساحات مناسبة، وتخصص مساحات كافية لعمل المعلمين، وتقدم ترتيبات ومرافق ملائمة لعقد أنشطة اجتماعية للطلبة، كما توفر المدرسة مرافق تخزين وتجهيزات عرض مناسبة ووفيرة، وتتسم مباني المدرسة بحالتها الجيدة جداً، وتلبي جميع وسائل العرض والتجهيزات والأثاث الاحتياجات والأهداف التعليمية والتربوية، وهي بجودة عالية وحالة جيدة جداً، ويتمكن جميع المستخدمين من الوصول إليها بسهولة وعلى النحو الملائم.
- تطبق المدرسة جدول حصص دراسي فعال يضمن الاستغلال الأمثل للمرافق، والمدرسة مجهزة بشكل ممتاز بالموارد الضرورية والملائمة والحديثة والتي تتمتع بجودة عالية بما فيها الكتب الدراسية المقررة ومواد التطبيق العملي والتجهيزات وتقنية المعلومات والاتصالات (ICT)، وتمتاز المصادر بحالتها الجيدة جداً وأنها ملائمة جيداً لاحتياجات الطلبة، وهي مُرتبة وفُصّفة بأسلوب يتيح سهولة الوصول إليها واستخدامها، وتوفر المدرسة في جميع المراحل الدراسية استخداماً فعالاً لجميع المصادر الملائمة فيها لتلبية لاحتياجات الطلبة، وتتابع المدرسة عملية استخدام المصادر وتخطط بعناية لتحسين جودة الخدمات التعليمية التي تقدمها.

## سيتم تقييم مستوى جودة كادر المدرسة والمرافق والموارد المشروم في هذا المثال التوضيحي على أنه من المستوى المقبول

- تحظى المدرسة بعدد كاف من الكادر المؤهل لتقديم منهاج تعليمي واسع وملائم لجميع الطلبة، بما في ذلك خدمات وأنشطة تعليمية من قبل المختصين لدعم الطلبة ذوي احتياجات التعلم الإضافية، وتوزع المدرسة المعلمين بطريقة ملائمة ويحظون بدورهم بدعم ومساندة عدد كاف من الكادر الدعم وغيرهم من العاملين في المدرسة، وتطبق المدرسة ترتيبات وإجراءات مناسبة للاستعانة بمعلمين بدلاء (احتياطيين) من ذوي المؤهلات الملائمة عند الحاجة لذلك وتقدم لهم الدعم في المدرسة، ويتميز كادر المدرسة بتوازن مقبول للخبرات بين أعضائه، كما يتم توزيع الأدوار والمسؤوليات بشكل ملائم على المعلمين وكادر الدعم.
- توفر المباني والمرافق بيئة نظيفة وآمنة للتعليم والتعلم وللأنشطة اللاصفية، وتحظى المدرسة بمساحات مقبولة للتعليم، وتحظى أيضاً بأثاث وتجهيزات بحالة جيدة، ومرافق التخزين والعرض بحالة جيدة، ومساحات اللعب بحالة مقبولة ويتم استخدامها بانتظام.
- جداول الحصص الدراسية مصممة بشكل يتيح استغلال جميع المساحات المتوفرة بشكل مقبول لتلبية احتياجات الطلبة وكادر المدرسة، وتحظى المدرسة بمصادر حديثة بما فيها الكتب الدراسية المقررة ومواد التطبيق العملي والتجهيزات وتقنية المعلومات والاتصالات (ICT)، وتلائم المصادر احتياجات التعلم للطلبة ويتم الاعتناء بها جيداً وتخزينها بشكل فعال، وتقوم المدرسة بتحديث المصادر أو استبدالها حسبما تتيح لها حالتها المادية.

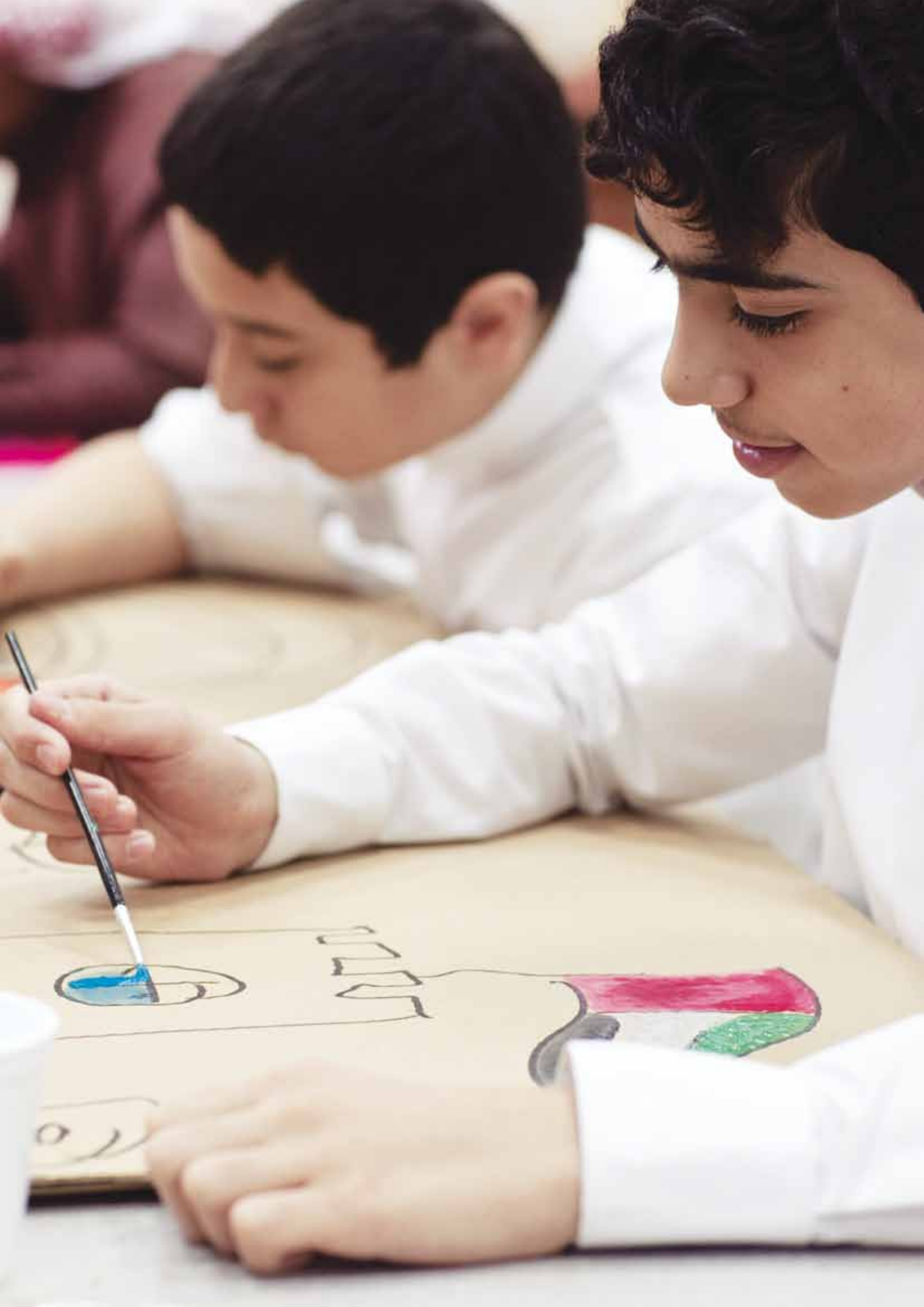
## سيتم على الأرجح تصنيف مستوى جودة كادر المدرسة ومرافقها ومصادرهما على أنه غير مقبول في حال:

- عدم كفاية عدد المعلمين الموجودين في المدرسة، أو أن عدداً ملحوظاً منهم غير مؤهل بالشكل المناسب.
- وجود ثغرات في مهارات المعلمين، أو عدم كفاية التدابير التي تطبقها المدرسة لتغطية غياب عدد ملحوظ من المعلمين.
- عدم كفاية المرافق المتاحة في تلبية متطلبات المنهاج التعليمي.
- عدم كفاية المصادر في تلبية احتياجات التعلم أو متطلبات المنهاج التعليمي.
- مساحات غرف الفصول الدراسية غير كافية لاستيعاب الطلبة الموجودين فيها.

## مؤشر الجودة السابع: ما مدى جودة الأداء العام للمدرسة؟

يتولى المقيمون التربويون تقييم مستوى جودة الأداء العام للمدرسة آخذين في الاعتبار نتائج تقييم مستوى جودة كل مؤشر على حدة. والتقييم الدقيق لمستوى جودة الأداء العام للمدرسة هو التقييم الأكثر تطابقاً مع الوصف الموجز لواحد من مستويات الجودة الأربعة الخاصة بهذا المؤشر.

المستوى المتميز	المستوى الجيد	المستوى المقبول	المستوى غير المقبول
تعمل جميع جوانب العمل الرئيسية في المدرسة بفعالية عالية. وتوجد الكثير من الأمثلة التي تدل على تطبيق ممارسات ممتازة.	تقدم المدرسة أداءً فاعلاً في جميع جوانب عملها الرئيسية تقريباً. ويتمتع الكادر القيادي بالقدرة على إجراء المزيد من التطوير.	تحقق المدرسة مستوى أداء مقبول، وقد توجد نقاط ضعف في جوانب محددة من عملها. تترك قيادة المدرسة نقاط الضعف الموجودة، وتدرک ما يجب فعله لمعالجة نقاط الضعف تلك.	تعاني المدرسة من نقاط ضعف واضحة، وتفتقد إلى القدرة على تحقيق تطور كبير دون توفر الدعم اللازم.
تفي المدرسة بشكل كامل بوعودها الطموحة التي قطعتها لأولياء الأمور.	وتفي المدرسة على نحو جيد بكافة الجوانب الرئيسية من الوعود التي قطعتها لأولياء الأمور.	وتفي المدرسة بمعظم جوانب الوعود التي قطعتها لأولياء الأمور.	لا تفي المدرسة بالجوانب الرئيسية من وعودها التي قطعتها لأولياء الأمور.
التحصيل الدراسي بمستوى جيد على الأقل في جميع المواد الدراسية الرئيسية.	والتحصيل الدراسي بمستوى جيد في معظم المواد الدراسية الرئيسية.	التحصيل الدراسي بمستوى مقبول على الأقل في معظم المواد الدراسية الرئيسية.	التحصيل الدراسي بمستوى غير مقبول في أكثر من مادة دراسية رئيسية.
مستوى التقدم الدراسي للطلبة بمستوى جيد على الأقل في جميع المواد الدراسية الرئيسية.	مستوى التقدم الدراسي للطلبة بمستوى جيد على الأقل في معظم المواد الدراسية الرئيسية.	مستوى التقدم الدراسي للطلبة بمستوى مقبول في معظم المواد الدراسية الرئيسية.	تقدم الطلبة الدراسي بمستوى غير مقبول في أكثر من مادة دراسية رئيسية.
جودة التدريس لأجل تعلم فعال بمستوى جودة جيد أو أفضل في جميع المراحل الدراسية وجميع المواد الدراسية الرئيسية، وعادة ما تكون الحصص الدراسية عالية الجودة.	جودة التدريس لأجل تعلم فعال بمستوى جودة جيد إجمالاً.	وجود التدريس لأجل تعلم فعال بمستوى جودة مقبول إجمالاً.	إجمالاً توجد مواطن ضعف ملحوظة في جودة التدريس.
تنجح المدرسة في تقييم نقاط القوة والجوانب التي تحتاج إلى التطوير لديها من خلال تنفيذ متابعة فاعلة ودقيقة لجميع جوانب الحياة المدرسية، وتؤدي الإجراءات والترتيبات الفعالة التي تتخذها المدرسة إلى تحقيق التطور المستمر.	تطبق المدرسة ترتيبات التقييم الذاتي في جوانب عملها، وتتيح تلك الترتيبات للمدرسة التحديد الدقيق لأولويات التطوير الرئيسية المطلوبة.	تتعتمد المدرسة في تحديد أولوياتها على إجراء تحليل صحيح لأدائها، وتتم متابعة عمل المدرسة بشكل فاعل، بما في ذلك متابعة أداء كادر المدرسة وطلبتها، ويتم اتخاذ الإجراءات والخطوات اللازمة.	ترتيبات التقييم الذاتي في المدرسة ضعيفة، لذلك لا يحظى كادر الإدارة في المدرسة برؤية واقعية حول نقاط القوة ومواطن الضعف في المدرسة، كما لا يعتمد التخطيط للتطوير على أولويات واقعية.
تلبي المدرسة احتياجات جميع الطلبة.	تلبي المدرسة احتياجات معظم الطلبة.	تلبي المدرسة احتياجات	لا تلبي المدرسة احتياجات عدد ملحوظ من الطلبة.



# الملحق 1

## جهاز الرقابة المدرسية في دبي: الرسالة والرؤية والقيم والأهداف الاستراتيجية

### رسالتنا

«المساهمة في تحسين جودة مخرجات العملية التعليمية ودعم أولياء الأمور في اختيار المدارس المناسبة لأبنائهم من خلال توفير تقييم مستقل وشامل وموثوق حول جودة التعليم في دبي.»

### رؤيتنا

يأخذ جهاز الرقابة المدرسية على عاتقه مسؤولية المساهمة الفاعلة والكبيرة في بناء سمعة راسخة لإمارة دبي في التميز التعليمي، وذلك من خلال:

- تحديد نقاط القوة ومواطن الضعف في العملية التعليمية ليتم العمل بعد ذلك على تفعيل عمليات التطوير والابتكار اللازمة بالتعاون مع الوزارات والهيئات الاتحادية ذات الصلة.
- الاعتماد على المهارات المحلية في تطوير وترسيخ بناء جهاز رقابة مدرسية عالي المستوى، يمتاز بمقومات وقدرات قوية للاستمرار على المدى البعيد.
- دعم أولياء الأمور والأطراف المعنية الأخرى في اتخاذ قرارات واعية ومدروسة فيما يخص الخدمات التعليمية.
- دفع مسيرة تطوير نظام تعليمي متميز يلبي حاجة دبي لقوى عاملة عالية الخبرة والكفاءة، وتعزيز السمعة العالمية لإمارة دبي كمركز عالمي مرموق للتطوير الاجتماعي والاقتصادي.

## قيمنا

### الالتزام بتحقيق أعلى درجات الجودة والتطوير في العملية التعليمية

سنعمل على الارتقاء بمستوى العملية التعليمية في مدارس دبي إلى أعلى مستويات الجودة لنضمن تحسين فرص التعليم والحياة الكريمة لجميع طلبتنا. وترتكز المساهمة الرئيسية للرقابة المدرسية في الارتقاء بالخدمات التعليمية من خلال تزويد أولياء الأمور بمعلومات واقعية دقيقة عن أداء المدارس مما يتيح لهم اتخاذ قرارات موضوعية ومدروسة في تحديد المدارس المناسبة لأبنائهم، ويساعد على انطلاق عمليات التغيير الإيجابي.

### تحقيق مخرجات متميزة لعمليات الرقابة المدرسية

نلتزم بتزويد الأطراف المعنية بتقييمات دقيقة وموضوعية تركز على أدلة صحيحة ومنهجية متميزة في الرقابة المدرسية.

### الاحترام

نلتزم دائماً بتنفيذ عمليات رقابة مدرسية تراعي أفضل معايير الأداء المهني بما في ذلك احترام جميع الأطراف المعنية بالرقابة المدرسية، وتؤكد على احترام المعتقدات الدينية والثقافية لجميع الطلبة والمعلمين وأولياء الأمور في إمارة دبي.

### النزاهة والاستقلالية

نلتزم دائماً بتنفيذ معاينة موضوعية لمستوى جودة التعليم في المدرسة وبالحيادية أثناء مناقشة وجهات نظر الأطراف التي لا توافق على التقييمات الناتجة عن عمليات الرقابة المبنية على أدلة دقيقة وشاملة.

### الشفافية

نلتزم بالشفافية والانفتاح أثناء التواصل مع جميع الأطراف المعنية في المدارس، وننشر تقارير الرقابة المدرسية وتفاصيل منهجية عمل الرقابة المدرسية لتكون في متناول المدارس والأطراف المعنية.

### الشراكة

نلتزم بالعمل في إطار شراكة وثيقة مع الهيئات والجهات الحكومية في إمارة دبي والإمارات العربية المتحدة والعالم. وسنعمل بشكل وثيق أيضاً مع المؤسسات الأخرى في هيئة المعرفة والتنمية البشرية ومؤسسة التعليم المدرسي خاصة، بالإضافة إلى مجموعة من المنظمات والهيئات الأخرى ذات العلاقة. ونركز في شراكتنا على تحديد واضح لدور جهاز الرقابة المدرسية وأدوار المؤسسات الأخرى.

### الفعالية

نلتزم في جهاز الرقابة المدرسية بالعمل بفاعلية وبأسلوب يهدف إلى تحقيق أفضل المخرجات التعليمية. ونعمل على تحقيق أفضل أداء ممكن في ضوء المصادر المتاحة لنا، وسنركز على قياس مخرجات عمليات الرقابة لتقييم فعالية دورنا في الارتقاء بجودة العملية التعليمية في دبي.

## أهدافنا الاستراتيجية

- ضمان تقييم جودة التعليم في جميع مدارس دبي وفق منهجية معتمدة في الرقابة المدرسية.
- تطوير قوى عاملة محلية تتميز بأعلى مستويات الجودة في العمل، لنتمكن من بناء منظومة رقابة مدرسية راسخة تمتاز بمنزلة رفيعة على الصعيد العالمي.
- إسهام الرقابة المدرسية في مساعدة جميع المدارس على تحقيق التطور المنشود.
- ضمان تنفيذ إجراءات علاجية فاعلة في المدارس التي تؤكد نتائج عمليات الرقابة أنها تعاني من مواطن ضعف ملحوظة.
- تزويد أولياء الأمور بمعلومات مفيدة وموثوقة حول جودة التعليم في مدارس دبي، مما يساعدهم على اتخاذ قرارات دقيقة ومدروسة حول المدارس الملائمة لأبنائهم.
- تزويد صناع القرار ورأسمي السياسات في دبي بصورة كاملة عن جودة التعليم في جميع مدارس دبي.



## الملحق 2

### التقييم الذاتي

#### استخدام إطار عمل الرقابة في تقييم عمل المدرسة

يُعد إطار عمل الرقابة المدرسية أداة لإجراء التقييم الذاتي في المدرسة ولا يقتصر على كونه دليلاً تعتمد عليه فرق الرقابة في عملها، ونشجع جميع مدارس دبي الحكومية والخاصة على استخدام إطار عمل الرقابة المدرسية على التوازي مع عمليات التقييم الذاتي الأخرى لمراجعة أدائها وتحديد وتقييم أولوياتها المستقبلية.

وبالإضافة إلى نشر دليل الرقابة المدرسية 2010-2011 يوفر جهاز الرقابة المدرسية أيضاً مصدراً إلكترونياً بعنوان «أمثلة عملية عن التقييم الذاتي في المدارس» لمساعدة المدارس على تنفيذ عمليات التقييم الذاتي لأدائها، ويمكن الاطلاع عليه في موقع هيئة المعرفة والتنمية البشرية [www.khda.gov.ae](http://www.khda.gov.ae).

ويقدم هذا المصدر «أمثلة عملية عن التقييم الذاتي في المدارس» مجموعة من الأسئلة الرئيسية التي يمكن لزملائنا في المدارس استخدامها أثناء إجراء عمليات التقييم الذاتي في مدارسهم، ويحتوي هذا المصدر الإلكتروني على مجموعة شاملة من النماذج والأسئلة الرئيسية التي تغطي جميع مؤشرات الجودة المعتمدة في إطار الرقابة المدرسية. وبوسع المدارس استخدام المعلومات والأسئلة الرئيسية كجزء من عمليات المراجعة المستمرة، لتكون جزءاً من الأدلة التي تقدمها المدرسة إلى هيئات الاعتماد الأكاديمي أو لجهاز الرقابة المدرسية.

وعلى سبيل المثال ، يغطي السؤال الرئيسي المتعلق بمؤشر الجودة الخامس في دليل الرقابة المدرسية: «ما مدى اهتمام المدرسة بحماية الطلبة وتوفير الدعم لهم؟» عنصرين رئيسيين: الأول يتعلق بتقييم جودة المحافظة على صحة الطلبة وسلامتهم، والثاني يركز على تقييم جودة الدعم الذي تقدمه المدرسة لطلبتها. وقد أصبح هذا المؤشر يغطي الترتيبات والإجراءات التي تقدمها المدرسة للطلبة من ذوي الاحتياجات التعليمية الخاصة، بالإضافة إلى تركيزه على مدى نجاح المدرسة في تشجيع طلبتها على اتباع أساليب الحياة الصحية. وبوسع المدرسة استخدام هذا المصدر كأداة لتقييم الجوانب المتعلقة بمؤشر الجودة الخامس، إذ يمكنها استخدام نتائج إجاباتهم عن الأسئلة الواردة في المستند كعناصر تقييم رئيسية عند إجراء عملية مراجعة الترتيبات الخاصة بإجراءات الدعم والحماية. ويوفر هذا المصدر الإلكتروني «أمثلة عملية عن التقييم الذاتي في المدارس» نماذج عن الأسئلة واستمارات المعلومات التي تغطي جميع مؤشرات الجودة، والتي يمكن للمدرسة استخدامها في إجراء عمليات التقييم الذاتي.

## 5.1 الصحة والسلامة

ما مستوى جودة أدائنا في هذا الجانب؟

أعضاء الفريق		المادة الدراسية	منسق المادة الدراسية
الصف الدراسي		التاريخ	
<p><b>أبرز جوانب الجودة:</b></p> <ul style="list-style-type: none"> <li>• ترتيبات ضمان توفير الصحة والسلامة والأمان في جميع أرجاء المدرسة، بما في ذلك المواصلات المدرسية وغير ذلك من البيئات المستخدمة من قبل المدرسة.</li> <li>• مدى ملاءمة الأبنية والمرافق لجميع الطلبة بمن فيهم الطلبة من ذوي الاحتياجات الخاصة.</li> <li>• جودة الصيانة والاحتفاظ بالسجلات وتحديثها، مثل تدريبات الإخلاء في حالات الحرائق والتعامل مع الأدوية، إلى جانب سجلات الحوادث والإجراءات المطلوبة لتنفيذها حال وقوعها.</li> <li>• ترتيبات وإجراءات تعزيز أساليب الحياة الصحية.</li> <li>• رعاية الطلبة والعناية بهم، بما في ذلك إجراءات ومعايير "حماية الطفل".</li> </ul>			

غير مقبول

مقبول

جيد

متميز

كيف نعرف ذلك؟

مؤشرات الجودة الأخرى ذات الصلة:	
2.1 التطور الشخصي والاجتماعي للطلبة - متابعة الحضور والمواظبة.	المشاهدات الميدانية التي يتم رصدها في أرجاء المدرسة.
4.1 المنهاج التعليمي.	لوائح وسجلات الصحة والسلامة.
5.2 جودة الدعم.	لوائح وإجراءات حماية الطفل.
6.1 جودة القيادة.	سجلات تدوين المخاطر المحتملة.
6.5 الكادر والمرافق والمصادر.	سجل صيانة المباني والمرافق.
	تفقد دورات المياه.
	ممارسات الإشراف على الطلبة، ونسبة أعضاء الكادر المسؤولين عن تطبيق الإشراف.
	سجلات وإجراءات المواصلات المدرسية.
	سجل الزوار، وإجراءات المحافظة على الأمن في المدرسة.
	الإجراءات الخاصة باصطحاب الطلبة خارج المدرسة.
	المقابلات مع أعضاء الكادر الطبي وكادر الصيانة والأمن.
	استبانات الطلبة وأولياء الأمور.

التقييم

ما الذي علينا فعله الآن؟

5.2 جودة الدعم			
ما مستوى جودة أدائنا في هذا الجانب؟			
أعضاء الفريق	المادة الدراسية	الصف الدراسي	
منسق المادة الدراسية	التاريخ		
<p>أبرز جوانب الجودة:</p> <ul style="list-style-type: none"> <li>العلاقات القائمة بين كادر المدرسة وطلبتها.</li> <li>النصائح والدعم المقدمة للطلبة، بما في ذلك الإرشاد الذي تقدمه المدرسة لطلبتها فيما يتعلق بمستقبلهم التعليمي والمهني.</li> <li>كيفية تعامل كادر المدرسة مع القضايا السلوكية.</li> <li>متابعة الطلبة وتقديم الدعم لهم على ضوء التنشئة السليمة والرعاية والتقدم الدراسي.</li> <li>دعم الطلبة من ذوي الاحتياجات التعليمية الخاصة.</li> <li>متابعة وإدارة حضور الطلبة ومواظبتهم</li> </ul>			
تميز	جيد	مقبول	غير مقبول
كيف نعرف ذلك؟			
<p>المشاهدات الميدانية التي يتم رصدها في أرجاء المدرسة.</p> <ul style="list-style-type: none"> <li>لوائح السلوك.</li> <li>سجلات السلوكيات غير اللائقة.</li> <li>الأدلة التي تؤكد تطبيق عمليات متابعة التقدم الدراسي والشخصي.</li> <li>عمليات وسجلات دعم تعلم الطلبة.</li> <li>سجلات الحضور والمواظبة.</li> <li>البرامج الإرشادية.</li> <li>المعلومات التي تتعلق بإرشاد الطلبة حول مستقبلهم التعليمي والمهني.</li> <li>إجراء عمليات تدقيق مفصلة على الخطط التعليمية الفردية، وعقد اجتماعات المراجعة.</li> <li>سجلات الاختصاصين الاجتماعيين.</li> </ul>		<p>مؤشرات الجودة الأخرى ذات الصلة:</p> <p>2.1 التطور الشخصي والاجتماعي للطلبة – متابعة الحضور والمواظبة.</p> <p>4.1 المنهاج التعليمي.</p> <p>5.2 الصحة والسلامة.</p> <p>6.1 جودة القيادة.</p> <p>6.5 الكادر والمرافق والمصادر.</p>	
التقييم			
ما الذي علينا فعله الآن؟			

### أسئلة مهمة في جانب تقييم مستوى جودة المحافظة على صحة الطلبة وسلامتهم

- هل يحظى طلبتنا ببيئة تعليمية آمنة في المدرسة؟ هل تطبق مدرستنا ترتيبات فعالة للمحافظة على سلامة طلبتنا؟ هل يعرب طلبتنا عن شعورهم بالأمان في المدرسة؟ هل تطبق مدرستنا لوائح المحافظة على صحة الطلبة وسلامتهم، وهل هي معممة على جميع أعضاء الكادر ويلتزمون بتطبيقها؟ وهل يدركون أدوارهم ومسؤولياتهم؟
- هل نطبق في المدرسة إجراءات عملية لحماية الطلبة، أي على سبيل المثال هل نطبق ترتيبات ملائمة للمحافظة على سلامة طلبتنا في الحافلات المدرسية؟
- ما حالة مباني المدرسة ومرافقها وتجهيزاتها والمصادر المتاحة فيها؟ وهل تلبي الاحتياجات التعليمية لجميع طلبتنا؟
- إلى أي مدى تنجح مدرستنا في المحافظة على سلامة طلبتنا أثناء مشاركتهم في نطاق واسع من الأنشطة التعليمية؟ أي على سبيل المثال هل تنجح المدرسة في المحافظة على سلامة الطلبة في الرحلات الميدانية أو أثناء إجراء التجارب في مختبرات العلوم؟
- هل تطبق مدرستنا خطة للإخلاء في حالات الطوارئ؟ تضمن إخلاء جميع المتواجدين في المدرسة بسرعة وأمان؟ وهل تنفذ المدرسة تدريبات دورية على الإخلاء في حالات الحرائق، وهل يتم تسجيل مراحل ونتائج تلك التدريبات، وهل تراجع المدرسة إجراءات الإخلاء بناء على تلك التدريبات؟ وهل تحتفظ المدرسة بسجل للحوادث، وهل تستفيد المدرسة من هذا السجل في تجنب تكرار الحوادث؟
- هل يتسم الكادر الطبي بالحرص والدقة في تقديم العناية الطبية لطلبة المدرسة؟ أي على سبيل المثال، هل تطبق المدرسة فحوصات طبية دورية للطلبة، وتمتلك سجلات مفصلة عن حالة الطلبة الصحية والطبية؟ هل تحتفظ المدرسة بسجلات الطلبة الطبية في مكان آمن؟ وهل تحرص على تشارك هذه المعلومات مع الأطراف المعنية التي تساهم في توفير العناية الصحية والطبية للطلبة؟ أي على سبيل المثال، هل يعرف جميع أعضاء الكادر الطلبة المصابين بمرض السكري أو الربو أو الأنواع المختلفة من الحساسية؟ وهل تحتفظ المدرسة بالأدوية في مكان آمن، وتوفرها للطلبة الذين يحتاجون إليها فقط؟
- إلى أي مدى تنجح مدرستنا في تقديم الدعم المتخصص للطلبة من ذوي الاحتياجات التعليمية الخاصة لتمكينهم من تقديم مشاركة كاملة في الحياة المدرسية؟
- هل تعزز مدرستنا أساليب الحياة الصحية على نحو منتظم كجزء من المنهاج التعليمي والخدمات التعليمية التي تقدمها مدرستنا؟ أي على سبيل المثال، ما هي جودة الأغذية المتوفرة في المقصف المدرسي، وهل يوفر المقصف مجموعة من الوجبات والأغذية الصحية ليختار الطلبة منها؟ وإلى أي مدى يمارس الطلبة أنشطة التربية البدنية والأنشطة الرياضية الأخرى؟ وهل تقدم مدرستنا الدعم للطلبة الذين يعانون من الوزن الزائد من خلال متابعة حالتهم؟
- هل يفهم أعضاء كادر المدرسة ترتيبات «حماية الطفل»؟ وهل تطبق المدرسة لوائح محددة لترتيبات «حماية الطفل» وهل هي معممة على مجتمع المدرسة؟ وهل نتعامل بحكمة مع هذا النوع من الأمور؟ وهل يشعر طلبتنا بأنهم قادرون على طلب المساعدة عندما يحتاجون إليها؟ وهل يعرفون أعضاء الكادر الذين يمكنهم اللجوء إليهم لطلب المساعدة؟

## أسئلة مهمة في جانب تقييم مستوى جودة دعم الطلبة

- هل لدى المعلمين معرفة كافية بطلبتهم؟ أي على سبيل المثال، هل هم على دراية بالطلبة الذين يواجهون صعوبات في التعلم، وأولئك من ذوي الاحتياجات الاجتماعية أو النفسية أو الجسدية أو الفكرية؟
- كيف هي العلاقات القائمة بين كادر المدرسة وطلبتها؟ هل يقدم المعلمون الدعم لطلبتهم؟ هل تقوم العلاقات بين المعلمين وطلبتهم على أساس الاحترام والثقة المتبادلين؟ هل يشعر الطلبة بالاطمئنان لاطلاع كادر المدرسة على المشكلات التي تواجههم؟ هل نعتني بطلبتنا؟ وهل يشعر طلبتنا بهذه العناية؟
- هل تطبق المدرسة آليات واضحة تتيح لطلبتنا التواصل مع أعضاء محددين من كادر المدرسة يحظون بثقتهم، كرائد الصف والاختصاصي الاجتماعي، والمرشد الأكاديمي؟ وهل يقدمون إرشادات ونصائح دقيقة حول التقدم الدراسي أو الصحة أو مستقبليهم المهني على سبيل المثال لا الحصر؟ وهل نتعاطف مع قضايا الطلبة؟
- هل نطبق نظام شكاوى فعال للطلبة يمكنهم اللجوء إليه عند الضرورة؟
- هل يتم تقديم نصائح وإرشادات عالية الجودة؟ وهل تساهم بدورها في تحسين وتطوير أداء الطلبة؟
- ما مدى فعالية التعامل مع سلوك الطلبة؟ وهل نطبق في المدرسة إجراءات عملية واضحة للجميع؟ وهل تم استطلاع آراء الطلبة حول مدى فعالية هذه الإجراءات؟ وهل نتخذ المدرسة خطوات حازمة عند الضرورة، وهل تؤدي منهجية المدرسة في التعامل مع السلوك إلى تمكين الطلبة من تطبيق سلوكيات مثالية؟ وهل يدرك أولياء الأمور توقعاتنا بشأن مستويات السلوك التي نطمح إلى تحقيقها، وحول كيفية تعامل المدرسة مع حالات السلوك غير اللائق؟ وهل يتم الاستعانة بمؤسسات خارجية متخصصة لتقديم الدعم اللازم لبعض الطلبة وأسرتهم عند الضرورة؟
- ما مدى فعالية العمليات المطبقة حالياً في التحقق من مستويات تقدم الطلبة الدراسي والشخصي؟ وهل يتابع المعلمون مستويات تقدم الطلبة من خلال إجراء عمليات تقييم منتظمة لأعمال الطلبة الكتابية والشفهية والعملية؟ وهل نناقش على نحو منتظم مع طلبتنا مستويات التقدم التي حققوها، ونشرح لهم كيف يمكنهم تحقيق أهدافهم الرئيسية؟ وهل نتخذ الإجراءات اللازمة التي تضمن أنهم يحققون التحسين والتطوير المطلوب؟
- ما هي جودة التقارير التي نرسلها إلى أولياء الأمور؟ وهل تمت كتابة هذه التقارير بلغة إيجابية واضحة وسهلة الفهم؟ وهل يعلم أولياء الأمور مستويات أداء أبنائهم، وكيف يمكنهم تحقيق التحسين المطلوب؟ وهل نطلب من أولياء الأمور إبداء ملاحظاتهم حول التقارير التي نرسلها إليهم؟
- هل تفرض لوائح القبول في مدرستنا قيوداً على التحاق بعض الطلبة؟ وهل نستطيع تلبية احتياجات جميع الطلبة بمن فيهم الطلبة من ذوي الاحتياجات التعليمية الخاصة؟
- هل نمتلك إجراءات فورية تتيح لنا التعرف على الاحتياجات الخاصة الفردية لدى الطلبة؟
- هل نطبق أنظمة فعالة داخل المدرسة في التواصل عند إحالة الطلبة الذين يحتاجون إلى دعم خاص إلى أعضاء الكادر تبعاً لاختصاصاتهم؟
- هل تجري التعديلات المطلوبة على المنهاج التعليمي والمواد والمرافق للمساعدة على تلبية احتياجات الطلبة من ذوي الاحتياجات الخاصة؟
- هل نستفيد من المعلومات التي نحصل عليها من الاستشارات الاختصاصية في دعم عملية التعلم؟
- هل يتفهم كادر الدعم/ الكادر المساعد في المدرسة احتياجات التعلم لدى الطلبة؟
- هل تتيح خطط التعلم الفردية أو ما يعادلها تطبيق متابعة فعالة لمستويات تقدم الطلبة؟
- ما مدى جودة الإجراءات المطبقة حالياً في متابعة مستويات حضور الطلبة ومواظبتهم؟ وهل نبادر إلى اتخاذ إجراءات فورية للتعامل مع حالات الغياب والتأخر بين الطلبة؟ وهل نبادر إلى الاتصال بأولياء الأمور بشكل فوري عند غياب أبنائهم عن المدرسة؟ وهل يدرك أولياء الأمور والطلبة أهمية الحضور والمواظبة؟

## الملحق 3

### شرح مبسط لمؤشرات الجودة

يستخدم فريق الرقابة المدرسية مؤشرات الجودة لتقييم أداء المدارس.

#### المؤشر الأول: مدى التحصيل والتقدم الدراسي للطلبة في المواد الدراسية الرئيسية

يغطي هذا المؤشر الجانبين التاليين:

- **تحصيل الطلبة في كل مادة من المواد الدراسية قياساً إلى المستويات العالمية:** تقييم ما يعرفه الطالب ويفهمه وما يستطيع فعله في كل مادة من المواد الدراسية الرئيسية مقارنة بالمستويات التي يحققها الطلبة في مثل أعمارهم في البلدان الأخرى.
- **التقدم الدراسي بمرور الوقت:** تقييم مدى التطور الذي حققه الطلبة في المعرفة والمهارات والفهم في فترة مُحددة، مثل بداية ونهاية العام الدراسي.

#### المؤشر الثاني: مدى التطور الشخصي والاجتماعي للطلبة

يُغطي هذا المؤشر الجوانب الثلاثة التالية:

- **المواقف والسلوك:** تقييم مدى جودة سلوك الطلبة، ومستوى جودة العلاقات التي تربطهم بمعلميهم، ومدى التزام الطلبة بالحضور إلى المدرسة في الوقت المحدد، ومدى التزامهم بمواعيد وأوقات الحصص الدراسية.
- **فهم الطلبة واحترامهم للإسلام، ووعيهم المدني، وتقديرهم للثقافة والتقاليد المحلية:** تقييم مستوى جودة فهم الطلبة لمسؤولياتهم في المدرسة كأعضاء في المجتمع، ومستوى جودة فهمهم لأهمية الإسلام ودوره الأساسي في حياتهم اليومية، ومستوى جودة تقديرهم للثقافة والتقاليد المحلية في إمارة دبي، ومستوى جودة تقديرهم لطبيعة مجتمع دبي متعدد الثقافات، والهوية الوطنية لدولة الإمارات العربية المتحدة.
- **الفهم الاقتصادي والبيئي:** تقييم مدى فهم الطلبة لمكانة دبي في العالم، ومسيرة تطورها خلال السنوات الماضية، ومدى وعيهم بكيفية مساهمتهم المستقبلية في تقدم دبي وازدهارها، ومدى فهمهم ومعرفتهم بالقضايا البيئية المحلية والعالمية.

## المؤشر الثالث: مدى جودة التعليم والتعلم

يُغطي هذا المؤشر الجوانب الثلاثة التالية:

- **التدريس من أجل تعلم فعال:** تقييم مدى معرفة المعلمين بموادهم الدراسية، ومدى فهمهم لأفضل أساليب تعلم طلبتهم على اختلاف قدراتهم، ومدى جودة تخطيطهم لحصصهم الدراسية وتنظيمها، ومدى فعالية المعلمين في استخدام الأسئلة والمصادر التعليمية المتاحة غير الكتاب المدرسي المقرر لمساعدة طلبتهم على التعلم.
- **مدى جودة تعلّم الطلبة:** تقييم مدى جودة مشاركة الطلبة في تعلمهم، وقدرتهم على العمل الجماعي دون الحاجة إلى توجيهات المعلم، ومدى قدرة الطلبة على تطبيق ما يتعلمونه في حياتهم اليومية وما يتعلمونه في المواد الدراسية الأخرى، ومدى قدرتهم على البحث والاكتشاف باستقلالية، ومدى قدرة الطلبة في حل المشكلات والتفكير بأسلوب ناقد.
- **التقييم:** مدى جودة المعلمين في التركيز على تقييم مدى جودة أداء طلبتهم، والمجال الذي يتيحونه لطلبتهم ليعرفوا ما يتوجب عليهم فعله لتطوير عملهم، وقدرتهم على إعداد الطلبة ليقوموا بتقييم أعمالهم وأعمال زملائهم أحياناً، ومدى جودة السجلات التي يعدها المعلمون عن أداء طلبتهم واستخدامها في متابعة مستويات تقدمهم الدراسي، ومدى معرفة المعلمين بطلبتهم وجودة التوجيهات والإرشادات التي يقدمونها لطلبتهم حول أعمالهم المدرسية.

## المؤشر الرابع: جودة المنهاج التعليمي

يتضمن المنهاج التعليمي كل ما تُعلمه المدرسة بما في ذلك الزيارات التعليمية والأنشطة اللاصفية. ويتم تقييم مستوى جودة المنهاج التعليمي من حيث اتساعه وتنوعه ونطاق المواد الدراسية الذي يوفره، ومدى ترابط هذه المواد معاً، ونطاق الخيارات التي يُوفرها لطلبة الصفوف العليا والتحديات التي تقدمها الأنشطة التعليمية لهم. كما يقيّم جهاز الرقابة مدى تلبية المنهاج التعليمي لاحتياجات الطلبة، خاصة أولئك الذين يُعانون من صعوبات في التعلّم بالإضافة إلى الطلبة المتفوقين، ومدى جودة ارتباط المنهاج التعليمي بالمجتمع، والفرص التي يقدمها للطلبة ليتعلموا من مجتمعهم المحلي.

## المؤشر الخامس: مدى جودة دعم وحماية الطلبة

يُغطي هذا المؤشر الجانبين الرئيسيين التاليين:

- **الصحة والسلامة:** تقييم جميع الترتيبات والإجراءات التي تقوم بها المدرسة للتأكد من سلامة الطلبة، ومدى ملاءمة المباني والحافلات المدرسية لشروط السلامة، والحفاظ على نظافة المباني وتقديم الرعاية الطبية للطلبة. ويتم أيضاً تقييم مدى نجاح المدرسة في تعزيز اتباع أساليب الحياة الصحية بين طلبتها، مثل توعيتهم حول نظم الغذاء الصحي والتمارين الرياضية.
- **جودة الدعم:** تقييم مدى جودة العلاقة بين كادر المدرسة والطلبة، وكيفية تعامل المدرسة مع سلوك الطلبة، وجودة الإرشاد والتوجيه المُقدم لهم. وتقييم مدى جودة متابعة المدرسة لتوفير التنشئة السليمة للطلبة ومتابعة مستويات التقدم الدراسي الفردي للطلبة.

## المؤشر السادس: مستوى جودة قيادة المدرسة وإدارتها

يغطي هذا المؤشر الجوانب الخمسة التالية:

- **قدرات قيادة المدرسة وإدارتها:** تقييم مدى جودة الرؤية التي تقدمها للمدرسة، وقدرتها على توجيه الكادر لتحقيق التطوير المنشود، وفيما إذا كانوا يمتلكون الخبرات والمهارات اللازمة لتحقيق التطوير، ومدى قدرة قيادة المدرسة على تشارك مسؤوليات التطوير مع كادر المدرسة، لضمان تركيز الجميع بمن فيهم منسقي المواد الدراسية على رفع المستويات. يتم التركيز أيضاً على تقييم مدى جودة قيادة المدرسة في تحديد الجوانب التي تحتاج إلى التطوير المهني لدى أعضاء فرقتهم وإدارة أدائهم، وإدارة التغييرات أثناء تطوير المدرسة.
- **التقييم الذاتي والتخطيط للتطوير:** تقييم مدى معرفة قيادة المدرسة بنقاط القوة ومواطن الضعف في المدرسة، ومدى فعالية خططهم لتطوير وتحسين جودة التعليم الذي تُوفره المدرسة، ومدى استجابة قيادة المدرسة إلى التوصيات التي قدمتها عمليات الرقابة المدرسية السابقة، ومدى تأثير المبادرات التي تتخذها على تطوير المخرجات التعليمية للطلبة.
- **علاقات الشراكة مع أولياء الأمور والمجتمع:** تقييم مدى تواصل المدرسة مع أولياء الأمور ودرجة إشراكهم في تعليم أبنائهم، و يأخذ المقيمون التربويون بعين الاعتبار جهود المدرسة في تأسيس روابط وصلات مع المجتمع بغرض دعم تطور الطلبة.
- **دور مجلس الأمناء:** يفترض في جميع المدارس أن يكون فيها مجالس أمناء أو مجالس استشارية، حيث يتم تقييم مدى التأثير الإيجابي لهذه المجالس ودعمها لقيادة المدرسة. ومدى قدرة المجلس على مساعدة المدرسة على التطوير ومساءلتها عن جودة أدائها، ويتم أيضاً تقييم مستوى تمثيل أعضاء المجلس لمجتمع المدرسة.
- **كادر المدرسة ومرافقها ومصادرها:** تقييم مدى جودة بيئة التعلّم التي توفرها المدرسة، ومدى جودة استخدامها للمرافق، وجودة مواردها البشرية ومدى توظيفها لتوفير أفضل تعليم ممكن لطلبتها.



## مؤشرات الجودة المُعتمدة في جهاز الرقابة المدرسية في دبي

مؤشرات الجودة	أبرز جوانب الجودة
ما مدى جودة التحصيل والتقدم الدراسي الذي يحققه الطلبة؟	1.1 مستوى تحصيل الطلبة الدراسي في المواد الدراسية الرئيسية قياساً إلى المعايير العالمية الملائمة
	1.2 مستوى التقدم الدراسي بمرور الوقت
ما مدى التطور الشخصي والاجتماعي للطلبة؟	2.1 سلوك الطلبة ومواقفهم
	2.2 فهم الطلبة للإسلام ووعيهم المدني وتقديرهم للثقافة والتقاليد المحلية
	2.3 فهم الطلبة الاقتصادي والبيئي
مستوى تحصيل الطلبة الدراسي في الاختبارات التي تجريها المدرسة، وقياساً إلى الاختبارات الخارجية والمعايير العالمية الملائمة.	مستويات تقدم الطلبة الدراسية بمرور الوقت مقارنة مع المستويات التي بدؤوا منها.
مستويات معرفة وفهم الطلبة ومهاراتهم في كل مادة من المواد الدراسية الرئيسية.	اتجاهات التحصيل الدراسي بمرور الوقت.
سلوك الطلبة ومواقفهم التي تمت معاينتها في المدرسة وحولها.	علاقات الطلبة مع كادر المدرسة.
حضور الطلبة.	مواظبة الطلبة والتزامهم بالمواعيد أثناء اليوم الدراسي.
مسؤوليات الطلبة المدنية.	احترام الطلبة وتقديرهم وفهمهم للإسلام.
تقدير الطلبة للثقافة والتقاليد المحلية في سياق مجتمع دبي متعدد الثقافات.	معرفة الطلبة وإدراكهم لطبيعة التخطيط والتقدم الاقتصادي في دبي وموقعها ومكانتها في دولة الإمارات العربية المتحدة والعالم.
وعي الطلبة بقدرتهم على المساهمة في تقدم دبي.	معرفة الطلبة وإدراكهم لتأثيرات ومضامين القضايا البيئية المحلية والعالمية.

أبرز جوانب الجودة	مؤشرات الجودة	
<p>معرفة المعلمين بالمواد الدراسية التي يتولون تدريسها وكيفية تعلم الطلبة لتلك المواد.</p> <p>فعالية التخطيط للحصص الدراسية وإدارة الوقت فيها.</p> <p>استخدام المصادر والمساحات المتوفرة على نحو يتجاوز مجرد الاعتماد على الكتب المدرسية المقررة ووسائل التعليم الأخرى.</p> <p>التفاعل بين المعلم والطالب، بما في ذلك استخدام أسلوبَي الحوار والأسئلة.</p> <p>تطبيق استراتيجيات تدريس تلبي احتياجات جميع الطلبة، بما فيهم الطلبة ذوي الاحتياجات التعليمية الخاصة.</p>	<p>3.1 التدريس لأجل تعلم فعال</p>	
<p>مشاركة الطلبة في عملية التعلم وتوليهم مسؤولية تعلمهم.</p> <p>التفاعل والتعاون بين الطلبة أثناء تعلمهم.</p> <p>تطبيق التعلم في الحياة الواقعية، وبناء روابط بين مختلف جوانب التعلم.</p> <p>مهارات الاستعلام والبحث.</p> <p>التفكير الناقد ومهارات التفكير العليا عند الطلبة.</p>	<p>3.2 جودة تعلم الطلبة</p>	<p><b>ما مدى جودة التعليم والتعلم؟</b></p>
<p>التقييم كجزء من عمليتي التعليم والتعلم.</p> <p>أساليب التقييم وإجراءات تدوينه، بما في ذلك سياسة المدرسة وتطبيقها.</p> <p>استخدام المعلمين والطلبة لمعلومات التقييم.</p> <p>جودة الملاحظات والمقترحات بما فيها تصحيح أعمال الطلبة المكتوبة، واستخدام المعلمين والطلبة لمعلومات التقييم في تطوير عمليتي التعليم والتعلم.</p> <p>مستوى معرفة ودراية المعلمين بنقاط القوة ومواطن الضعف لدى طلبتهم.</p>	<p>3.3 التقييم</p>	

أبرز جوانب الجودة	مؤشرات الجودة	
<p>مدى اتساع وتوازن المنهاج التعليمي.</p> <p>عمليات المراجعة والتطوير للمنهاج التعليمي.</p> <p>الاستمرارية والتدرج والتقدم التي يوفرها المنهاج التعليمي.</p> <p>الروابط التي يوفرها المنهاج التعليمي بين المواد الدراسية بعضها ببعض، والأنشطة اللاصفية.</p> <p>الروابط التي يوفرها المنهاج التعليمي مع المجتمع والبيئة المحلية.</p>	4.1 جودة المنهاج التعليمي	<p><b>ما مدى تلبية المنهاج للاحتياجات التعليمية للطلبة؟</b></p>
<p>ترتيبات ضمان توفير الصحة والسلامة والأمان في جميع أرجاء المدرسة، بما في ذلك المواصلات المدرسية وغير ذلك من البيئات المستخدمة من قبل المدرسة.</p> <p>مدى ملاءمة الأبنية والمرافق لجميع الطلبة بمن فيهم الطلبة من ذوي الاحتياجات الخاصة.</p> <p>جودة الصيانة والاحتفاظ بالسجلات وتحديثها، مثل تدريبات الإخلاء في حالات الحرائق والتعامل مع الأدوية، إلى جانب سجلات الحوادث والإجراءات المطلوب تنفيذها حال وقوعها.</p> <p>ترتيبات وإجراءات تعزيز أساليب الحياة الصحية.</p> <p>رعاية الطلبة والعناية بهم، بما في ذلك إجراءات ومعايير "حماية الطفل".</p>	5.1 الصحة والسلامة	<p><b>ما مدى اهتمام المدرسة بحماية الطلبة وتوفير الدعم لهم؟</b></p>
<p>العلاقات القائمة بين كادر المدرسة وطلبتها.</p> <p>النصائح والدعم المقدمة للطلبة، بما في ذلك الإرشاد الذي تقدمه المدرسة لطلبتها فيما يتعلق بمستقبلهم التعليمي والمهني.</p> <p>كيفية تعامل كادر المدرسة مع القضايا السلوكية.</p> <p>متابعة الطلبة وتقديم الدعم لهم على ضوء التنشئة السليمة والرعاية والتقدم الدراسي.</p> <p>دعم الطلبة من ذوي الاحتياجات التعليمية الخاصة.</p> <p>متابعة وإدارة حضور الطلبة ومواظبتهم.</p>	5.2 جودة الدعم	

مؤشرات الجودة	أبرز جوانب الجودة
ما مدى جودة قيادة المدرسة وإدارتها؟	6.1 جودة القيادة سمات القيادة. الالتزام والكفاءة المهنية. الرؤية والتوجيه والإرشاد. تطوير العلاقات والفرق والقادة على مختلف المستويات.
	6.2 التقييم الذاتي والتخطيط للتطوير عمليات التقييم الذاتي في المدرسة. مراقبة وتقييم أداء المدرسة، بما في ذلك التعليم والتعلم، عمليات التخطيط للتطوير في المدرسة ومدى تأثيرها، بما في ذلك تنفيذ الخطط الناتجة عن عمليات الرقابة المدرسية.
	6.3 علاقات الشراكة مع أولياء الأمور والمجتمع إشراك أولياء الأمور في تعلم أبنائهم وعمل المدرسة. إجراءات التواصل مع أولياء الأمور وإطلاعهم على المستجدات. دور المدرسة في المجتمع المحلي والمجتمع الأوسع.
	6.4 مجالس الأمناء تقديم النصح والإرشاد، وضمان تطبيق مبدأ المساءلة. توفير تمثيل واسع يعكس بنية مجتمع المدرسة.
	6.5 كادر المدرسة والمرافق والمصادر كفاية وملائمة الكادر المؤهل ومدى فعالية توزيع الأدوار والمسؤوليات. مدى ملاءمة مباني المدرسة وبيئة التعلم عموماً، بما في ذلك المرافق خارج موقع المدرسة. استخدام المساحات والمصادر المتاحة في التعلم والتعليم الفعال.

## مسرد المصطلحات

إن الهدف من تفسير المصطلحات هو توحيد فهم جميع مستخدمي هذا الدليل عند التعامل مع الجوانب التعليمية المختلفة بما يتناسب والظروف والحالات التي تفرضها البيئة التعليمية. أما فيما يخص عمليات الرقابة المدرسية فسيتم استخدام الكلمات والمصطلحات تبعاً للشرح الوارد أدناه. علماً بأن عدد المصطلحات المشروحة ليس نهائياً بل يرحب جهاز الرقابة المدرسية بجميع الاقتراحات المتعلقة بإضافة مصطلحات وتعريف جديدة.

المصطلح العربي	المصطلح الإنجليزي	الشرح
الاحتياجات التعليمية الخاصة	Special Educational Needs (SEN)	الاحتياجات التعليمية لدى بعض الطلبة التي تختلف عن احتياجات غالبية الطلبة الآخرين، ويتضمن هذا المصطلح الطلبة الذين يحتاجون إلى دعم إضافي أو الذين يحتاجون إلى أنشطة تقدم مستويات تحد عالية.
الإدارة	Management	الناحية العملية في تشغيل المدرسة أو أحد جوانب عملها بطريقة فاعلة ومفيدة. وغالباً ما يستخدم هذا المصطلح بشكل خاطئ على أنه القيادة.
أساليب الحياة الصحية	Healthy Living	تحديد خيارات مدروسة تكفل توفير جميع الشروط اللازمة للتنشئة السليمة بدنياً وعقلياً واجتماعياً، ولا تقتصر على تجنب الأمراض.
إطلاع أولياء الأمور على تقدم أبنائهم	Reporting to parents	عملية تواصل مستمرة ومفصلة مع أولياء الأمور حول مستويات التعلم والتقدم الفردية لأبنائهم، وتضمن هذه العملية توفير فهم مشترك للخطوات التالية في تعلم أبنائهم.
الإعاقة	Disability	يغطي هذا المصطلح الإعاقات الجسدية أو الذهنية أو الفكرية أو الحسية المزمنة، حيث يواجه أصحاب هذه الإعاقات تحديات عند التفاعل مع مجتمعاتهم ناجمة عن مواقف الآخرين والبيئة المحيطة، مما يمنعهم من تقديم مشاركة كاملة في مجتمعاتهم على أساس المساواة مع بقية أعضاء المجتمع.
الاعتماد الأكاديمي	Accreditation	النظام الذي يتم فيه تقييم المدرسة أو المؤسسات التعليمية المشابهة على صعيد تحقيق معايير متفق عليها، وتُمنح المدرسة عند تحقيق المعايير المطلوبة شهادة إقرار بتحقيق تلك المعايير. ويوضح الاعتماد عادة القدرات التي تمتلكها المدارس الخاصة على الأداء بكفاءة.
الإنجاز	Achievement	قياس مستوى النجاح الذي يحققه الطلبة في أي جانب من جوانب التعلم أو الحياة، كالجوانب التعليمية أو الرياضية أو الفنية أو الإبداعية.

المصطلح العربي	المصطلح الإنجليزي	الشرح
التحصيل الدراسي	Attainment	المُستوى الذي وصل إليه الطلبة وعادة ما يُقاس بوساطة معايير مقارنة محددة كنتائج الاختبارات والامتحانات.
التخرج	Graduation	يطلق هذا المصطلح عادة على الطلبة عند إنهاءهم مرحلة التعليم الجامعي ونيلاهم للشهادة الجامعية. وقد يدل هذا المصطلح على حفلة التخرج، ويستخدم هذا المصطلح بشكل مشابه في الكثير من المدارس ليشير إلى طلبة المرحلة الثانوية الذين ينهون دراستهم الثانوية. ويمكن أن يستخدم بالأسلوب ذاته في نهاية كل مرحلة من مراحل التعليم المدرسي، مثل التخرج من المرحلة الابتدائية والتخرج من المرحلة الثانوية.
التخطيط لعملية التطوير	Improvement Planning	عملية التخطيط للارتقاء بالمستويات في المدرسة، ويستدعي ذلك تضافر جهود جميع الأطراف المعنية بالمدرسة، مثل أولياء الأمور والطلبة والمعلمين وقيادة المدرسة وفُلاكها.
التدريس	Teaching	جميع الأنشطة التي ينفذها المعلم بهدف تحسين تعلم الطلبة.
التطوير المهني المستمر	Continuing Professional Development (CPD)	أي تدريب أو تطوير مصمَّم لتحسين المهارات والفهم وتنمية الخبرات، ويشتمل ذلك على مجموعة واسعة من الفرص تتضمن دورات وندوات أو زيارات صفية يقوم بها معلمون آخرون.
التعلم	Learning	أسلوب تنفيذ الطلبة للمهام التي تتيح لهم اكتساب المعرفة والمهارات والفهم، ولكل طالب أسلوب مفضل في التعلم، كالتعلم من خلال المشاهدة أو الاستماع أو التطبيق العملي، وتتضمن أساليب التعلم أيضاً مهارات الاستعلام والبحث والعمل باستقلالية عن المعلم بشكل فردي أو في مجموعات.
التعلم التعاوني	Collaborative Learning	أنشطة التعلم التي تستدعي عمل الطلبة سوياً لتحقيق مخرجات تعلم معينة.
التفكير الإبداعي	Creative Thinking	أسلوب تفكير يستخدم فيه الإنسان مخيلته لإبداع أفكار أو أشياء جديدة.
التقدم الدراسي	Progress	كل ما يكتسبه الطلبة أثناء تعلمهم خلال فترة محددة. ويمكن أن يتم تقييم تقدم الطلبة الدراسي على أنه غير مقبول، أو مقبول، أو جيد، أو متميز بالنسبة إلى نقطة البداية.

المصطلح العربي	المصطلح الإنجليزي	الشرح
التقييم	Assessment	هو العملية التي يتم بواسطتها معرفة مدى جودة ما تعلمه الطلبة، وكيف يتم تعليمهم. وعملية التقييم من العمليات المستمرة التي تحدث طوال فترة العام الدراسي. وللتقييم أنواع مختلفة لكل منها أهداف محددة، كالتقييم البنائي (Formative Assessment) الذي يتضمن عمليات التصحيح والتقييم الدورية لأعمال الطلبة، والملاحظات والتوجيهات التي تساعد الطلبة على تحسين أدائهم، ويتضمن كذلك تقييم الطلبة لأعمالهم وأعمال أقرانهم، أما التقييم الإجمالي (Summative Assessment) فهو عملية رسمية يتم تنفيذها في نهاية الوحدة الدراسية أو العام الدراسي، وغالباً ما يكون في هيئة امتحان نهائي خارجي أو امتحان داخلي من إعداد المدرسة.
التقييم الذاتي للطلبة	Self Assessment	تقييم الطلبة لأعمالهم وتعلمهم، في إطار سعيهم لتطوير أدائهم.
التقييم الذاتي للمدرسة	School Self-Evaluation	اعتماد كادر المدرسة على نفسه في تحديد نقاط القوة والضعف في المدرسة، في مجموعة مهمة من جوانب أدائها. ويولي التقييم الذاتي الفاعل تركيزاً خاصاً على تأثير عمل المدرسة على مخرجات التعلم لدى الطلبة. ويفترض بالمدرسة أن تستخدم نتائج عمليات التقييم الذاتي في تحديد أولويات التطوير المستقبلية.
التقييم من أجل التعلم	Assessment for Learning	التقييم الذي لا يتوقف عند مسألة تصحيح أعمال الطلبة ووضع الدرجات، ويمتد ليشمل تعزيز التعلم لدى الطلبة عبر إعلامهم بدقة بالخطوات التي عليهم القيام بها لتحسين أعمالهم، ومراجعة تقدمهم في إنجاز هذه التحسينات. وتُشرك هذه العملية الطلبة في تقييم أعمالهم وأعمال زملائهم.
الدعم المتخصص	Specialist support	أي استشارة أو دعم مهني يقدمه الاختصاصيون لتلبية احتياجات الطلبة، مثل الاختصاصي النفسي واختصاصي العلاج الطبيعي، واختصاصي تقويم النطق.
الدمج	Inclusion	ضمان حق التعليم ودعم التعلم وتكافؤ الفرص لجميع الطلبة، بغض النظر عن العمر والجنس والعرق والخلفية الاجتماعية والقدرة على التحصيل.

المصطلح العربي	المصطلح الإنجليزي	الشرح
رياض الأطفال	Kindergarten	مرحلة تعليم الأطفال الذين لم يبلغوا بعد السن القانوني المسموح للدخول إلى المدرسة.
شراكة المدرسة مع أولياء الأمور والمجتمع	Partnership with parents and the community	هي عملية مدروسة تهدف إلى إثراء تعلم الطلبة عن طريق التعاون المتبادل بين المدرسة وأولياء الأمور والمجتمع.
العمل في مجموعات	Group Work	أنشطة تعلم تقوم بها مجموعة من الطلبة الذين يعملون معاً.
القيادة	Leadership	القيادة على أي مستوى (على سبيل المثال رؤساء / مديري أقسام ، أو أعضاء في مجالس الأمناء / أعضاء مجلس الإدارة، قادة فرق العمل/ منسقي المواد الدراسية) تنضوي على تحديد اتجاه واضح، وتمكين الكادر من العمل بكفاءة، وإيجاد بيئة مناسبة للتعلم، والقيام بدور القدوة للآخرين. وتستلزم القيادة مهارات مختلفة من الأشخاص المشاركين في الإدارة.
كادر المدرسة	Staff	يشير هذا المصطلح إلى كل الأشخاص العاملين في المدرسة، بما فيهم أعضاء القيادة العليا والمدرسون والكادر المكتبي والمدير التجاري للمدرسة والأخصائيون الاجتماعيون
مؤشرات الجودة	Quality Indicators	معايير لقياس الأداء ضمن إطار الرقابة المدرسية، يستند إليها المقيمون التربويون أثناء تقييم أداء المدارس.
متابعة التقدم	Tracking Progress	العمليات المنتظمة التي تمكن المدارس من التحقق من التطور الدراسي والشخصي لطلبتها بشكل فردي أو ضمن مجموعات وتقييم ذلك التطور بشكل مستمر.
مجتمع المدرسة	School community	يشمل هذا المصطلح جميع الأطراف التي تعمل بالشراكة مع المدرسة على تطوير التعلم، بمن فيهم الطلبة وقيادة المدرسة وأولياء الأمور والمعلمون وفلاك المدرسة، والمجتمع المحلي.
مجلس الأمناء	Governance	نظام موضوعي يعتمد على قيام ممثلين عن الأطراف المعنية بالمدرسة بغرض المتابعة والإشراف على عمل قيادة المدرسة وأدائها، والتأكد من تحقيقها لوعودها.



المصطلح العربي	المصطلح الإنجليزي	الشرح
المجموعات	Groups	أية فئات محددة من الطلبة، مثل مجموعة الطلبة الذين يعانون من صعوبات في التعلم، أو الطلبة الذين يعانون من إعاقات جسدية أو ذهنية، أو مجموعة البنات أو البنين، أو مجموعة الطلبة المتفوقين، أو الطلبة الموهوبين.
المراحل الدراسية الرئيسية	Key stage	هي المراحل الدراسية المقسمة حسب الفئات العمرية للطلبة في المدارس التي تطبق المنهاج البريطاني، المرحلة الدراسية الأولى (من 5 إلى 7 سنوات) المرحلة الدراسية الثانية (من 7 إلى 11 سنة) المرحلة الدراسية الثالثة (من 11 إلى 14 سنة) المرحلة الدراسية الرابعة (من 14 إلى 16 سنة) ويُطلق على الشكل السادس في بعض الأحيان المرحلة الدراسية الخامسة.
المرافق الخارجية	Off-site facility	الأماكن الخارجية التي تستعين بها المدرسة على تحقيق تعلم إضافي للطلبة، مثل أماكن الرحلات الميدانية، أو مرافق المدارس الأخرى أو بيئات وأماكن العمل الموجودة خارج المدرسة.
مرحلة التأسيس	Foundation stage	يشير هذا المصطلح في نظام التعليم الإنجليزي إلى الأطفال ما قبل المرحلة الرئيسية الأولى، أي الأطفال الذين لم يبلغوا بعد سن الدخول إلى المدرسة، وهي في الإمارات العربية المتحدة خمس سنوات.
المساءلة	Accountability	تحمل المدارس المسؤولية عن أداؤها والإجراءات التي تقوم بها.
المستويات العالمية	International standards	التوقعات الدراسية التي يتم تحديدها بناءً على معايير مقارنة عالمية، مثل برنامج تقييم الطلبة العالمي (PISA)، ودراسة الاتجاهات العالمية في الرياضيات والعلوم (TIMSS)، والدراسة العالمية لمستوى التقدم في المهارات اللغوية (PIRLS).
المعايير	Standards	مستويات معرفة وفهم ومهارات الطلبة التي يُفترض أن يحققوها في مرحلة أو وقت محدد.
معلومات التقييم	Assessment Information	جميع المعلومات المتعلقة بما يعرفه الطلبة وما يفهمونه وما يستطيعون القيام به، ويتم استخلاص هذه المعلومات من التواصل الشفهي بين الطلبة ومعلميهم ومن أعمال الطلبة الكتابية، والمشاهدات والصور التي توثق أعمال الطلبة وأنشطتهم، وبيانات الاختبارات والامتحانات، وتقييم الطلبة الذاتي لإنجازاتهم.

المصطلح العربي	المصطلح الإنجليزي	الشرح
مقارنة الأداء مع معايير خارجية	Benchmarking	مقارنة مستويات التحصيل الدراسي للطلبة مع مستويات تحصيل طلبة مدارس أخرى مشابهة أو مدارس تطبق المنهاج التعليمي ذاته. ومعايير المقارنة العالمية هي عملية مقارنة أداء المدرسة مع مدارس أخرى في العالم. وتعطي معايير المقارنة صورة واقعية عن جودة أداء المدرسة، مما يساعدها على فهم المستويات التي وصلت إليها قياساً إلى مستويات محددة.
المنهاج التعليمي	Curriculum	يشير هذا المصطلح إلى جميع ما تعلمه المدرسة لطلبتها، بما في ذلك المواد الدراسية والأنشطة الصفية واللاصفية، مثل برامج التعزيز اللاصفية والزيارات التعليمية واستضافة زوار في المدرسة.
هيئة التدريس	Faculty	قسم داخل المدرسة يتضمن عادة مادة أو مادتين دراسيتين، مثل هيئة تدريس التواصل، الذي قد يتضمن اللغات وتقنية المعلومات والفنون ودراسات المكتبات والآداب، وغير ذلك من المواد المشابهة.



## للإتصال بنا:

هيئة المعرفة والتنمية البشرية

جهاز الرقابة المدرسية في دبي

ص.ب: 500008، دبي

الإمارات العربية المتحدة

هاتف: +971 4 3640000

فاكس: +971 4 3640001

[inspection@khda.gov.ae](mailto:inspection@khda.gov.ae)

[www.khda.gov.ae](http://www.khda.gov.ae)

دليل الرقابة المدرسية 2010 - 2011

