



زيارات مشتركة للرقابة المدرسية والاعتماد الأكاديمي  
هيئة المعرفة والتنمية البشرية  
ومؤسسة نيو إنجلاند للمدارس والكليات  
متطلبات هيئة المعرفة والتنمية البشرية



## المقدمة:

نُشر هيئة المعرفة والتنمية البشرية على نمو وتوجيه قطاع التعليم الخاص في إمارة دبي، وتعمل من خلال جهاز الرقابة المدرسية على ضمان توفير تعليم عالي الجودة لجميع طلبة المدارس الخاصة في دبي، إذ يوجد حالياً في إمارة دبي 158 مدرسة خاصة، 31 منها تطبق منهاجاً تعليمياً أمريكياً، يناهز عدد طلبتها 45,862 طالباً وطالبة أي بنسبة 18.8 % من طلبة المدارس الخاصة في الإمارة\*.

وانطلاقاً من التزامها بهذه المسؤوليات عقدت هيئة المعرفة اتفاقية شراكة مع واحدة من أعرق مؤسسات الاعتماد الأكاديمي في الولايات المتحدة الأمريكية، هي مؤسسة نيو إنجلاند للمدارس والكليات (NEASC) بهدف تأسيس وتطبيق عملية اعتماد أكاديمي ملائمة للمدارس الخاصة التي تطبق منهاجاً تعليمياً أمريكياً في دبي، ولإتاحة الفرص للطلبة وأولياء أمورهم بمقارنة المستويات الأكاديمية ومستويات التحصيل الدراسي بالمستويات الدولية.

ولتحقيق معايير الاعتماد الأكاديمي من مؤسسة نيو إنجلاند، يجب على المدارس الخاصة أن تقدم محتوى تعليمياً يتوافق بدقة مع المواد التي يتم تدريسها في مدارس أمريكية أو مدارس دولية على أن يكون ذلك في سياق توفير تعليم وتعلم عالي الجودة لجميع طلبتها. ولمساعدة المدارس على فهم وتحقيق أساسيات المنهاج التعليمي الأمريكي، حددت هيئة المعرفة والتنمية البشرية مجموعة من المتطلبات التي تغطي الجوانب الرئيسية، حيث تغطي هذه المتطلبات جوانب مثل معايير المنهاج التعليمي ومنهجية التقييم وهيكلية التوظيف والكادر ومتطلبات التخرج.

يحتوي هذا الدليل في قسمه الأول على توضيح أهداف الشراكة الاستراتيجية بين هيئة المعرفة والتنمية البشرية في دبي ومؤسسة نيو إنجلاند للمدارس والكليات (NEASC)، كما يقدم شرحاً مفصلاً للمدارس حول إجراءات الاعتماد الأكاديمي المعتمدة في مؤسسة نيو إنجلاند. ويركز هذا الدليل أيضاً على توضيح كيفية تطبيق عملية الاعتماد الأكاديمي بالتزامن مع عمليات الرقابة المدرسية من هيئة المعرفة والتنمية البشرية، كما يسلط الضوء على الفوائد التي ستعود بها هذه الشراكة على المدارس وأولياء الأمور والأطراف المعنية الأخرى، وفي المقام الأول على الطلبة الذين يتلقون تعليمهم في مدارس خاصة تطبق منهاجاً تعليمياً أمريكياً في إمارة دبي. ويركز القسم الثاني من هذا الدليل على شرح وتوضيح متطلبات هيئة المعرفة والتنمية البشرية التي يجب على جميع المدارس الخاصة التي تطبق منهاج تعليمية أمريكية تلبيتها كحد أدنى.

جميع المدارس الخاصة التي حققت متطلبات هيئة المعرفة والتنمية البشرية ونالت الاعتماد الأكاديمي من مؤسسة نيو إنجلاند للمدارس والكليات سيتم تصنيفها ضمن فئة "المدارس الأمريكية المعتمدة"، أما بقية المدارس التي تطبق منهاجاً تعليمياً أمريكياً ولم تنجح في تلبية متطلبات هيئة المعرفة ونيل الاعتماد الأكاديمي من مؤسسة نيو إنجلاند فيستم تصنيفها ضمن الفئة "منهاج مدرسي خاص". وسيتم تطبيق هذا التصنيف بدءاً من العام الدراسي 2017-2018.

\* أبرز إحصائيات التعليم الخاص في دبي 2013-2014



# القسم الأول:

زيارات مشتركة للرقابة المدرسية والاعتماد الأكاديمي

## ما هو الاعتماد الأكاديمي؟

الاعتماد الأكاديمي هو تعبير عن الثقة برسالة مؤسسة تعليمية وبرامجها التعليمية وأدائها وبقدرتها على تحقيق أهدافها بما يتوفر لديها من موارد بشرية ومالية. وهو نظام اختياري للمساءلة يركز على تنفيذ مراجعات مستمرة وشاملة للأداء يجريها إداريون ومعلمون يعملون حالياً في الميدان التربوي والتعليمي. ولقد تم تطوير معايير الاعتماد الأكاديمي من أجل تحديد سمات المدارس والكليات الجيدة وتخضع هذه المعايير لمراجعات دورية.

## ما هي مؤسسة نيو إنجلاند للمدارس والكليات (NEASC)؟

هي أقدم مؤسسة للاعتماد الأكاديمي وواحدة من ست مؤسسات إقليمية للاعتماد الأكاديمي في الولايات المتحدة الأمريكية. ويقدم الاعتماد الأكاديمي دعماً قوياً لجودة العملية التعليمية وتطويرها. والمدارس التي تحظى بالاعتماد الأكاديمي من مؤسسة نيو إنجلاند، هي التي تلتزم بالمعايير الأساسية المعتمدة، وتتبنى مفهوم التطوير المستمر للمدارس.

تقدم مؤسسة نيو إنجلاند للمدارس والكليات خدمات الاعتماد الأكاديمي لأكثر من 2000 مدرسة وكلية وجامعة حكومية ومستقلة في ست ولايات أمريكية هي: كونيتيكت ومين وماساتشوستس ونيو هامبشير ورود آيلاند وفيرمونت. بالإضافة إلى أكثر من 220 مدرسة أمريكية ودولية في أكثر من 68 دولة حول العالم من خلال مجلس المدارس الأمريكية والدولية خارج الولايات المتحدة الأمريكية (CAISA).

إن مهمة مجلس المدارس الأمريكية والدولية خارج الولايات المتحدة الأمريكية (CAISA) هي ضمان وتعزيز توفير تعليم عالي الجودة للطلبة من خلال تطوير وتطبيق المعايير المستخدمة في تقييم مدى فعالية المدارس الأمريكية والدولية الموجودة خارج الولايات المتحدة الأمريكية.

وعملياً تركز المعايير التي يعتمدها المجلس على جميع جوانب عمل المدرسة. والاعتماد الأكاديمي الذي تقدمه مؤسسة نيو إنجلاند لا يرتبط بمنهاج تعليمي محدد، ويمكن للمدارس الخاصة التي تطبق منهاجاً تعليمياً أمريكياً أو دولياً أو منهاجاً تعليمياً وطنياً أن تتقدم لنيل الاعتماد الأكاديمي، على أن تكون اللغة الإنجليزية هي لغة التدريس الرئيسية في هذه المدارس.

## ما أهمية حصول المدارس الأمريكية في دبي على الاعتماد الأكاديمي من مؤسسة نيو إنجلاند؟

يحظى الاعتماد الأكاديمي الذي تقدمه مؤسسة نيو إنجلاند منذ فترة طويلة للمدارس الأمريكية والدولية خارج الولايات المتحدة الأمريكية بسمعة راسخة كوسيلة فاعلة في ضمان تحقيق عمليات التطوير في المدرسة واستمرارها، ويُعد حصول المدرسة على الاعتماد الأكاديمي دليلاً واضحاً على التزامها بمجموعة من المعايير الأساسية المعتمدة. ويحظى الاعتماد الأكاديمي من مؤسسة نيو إنجلاند باحترام دولي كعلامة للجودة تميز المدارس التي حصلت عليه.

تلتزم المدارس التي تنفذ عملية الاعتماد الأكاديمي بتطوير جودة العملية التعليمية التي تقدمها لطلبتها من خلال إجراء عملية تقييم ذاتي حازمة ودقيقة، ويأتي دور مؤسسة نيو إنجلاند في مراجعة عمليات التقييم الذاتي التي نفذتها المدرسة، للتحقق من مدى دقتها ومصداقيتها، ويتولى إجراء هذه المراجعة فريق مكون من إداريين ومعلمين يعملون حالياً في الميدان التربوي والتعليمي. وسيقدم الفريق للمدرسة تقريراً يوضح فيه خطوات العمل لتحقيق التطوير في المدرسة على المدى القصير والطويل استناداً إلى نقاط القوة في المدرسة والجوانب التي تحتاج إلى التطوير فيها.

حصول المدرسة على الاعتماد الأكاديمي من مؤسسة نيو إنجلاند يطمئن أولياء الأمور بأن أبناءهم يتلقون تعليمهم في بيئة عالية الجودة وآمنة وتوفر الرعاية اللازمة لهم، وبأن أبناءهم يكتسبون المهارات والفهم الذي يتيح لهم أن يكونوا أعضاء ناجحين وفاعلين في مجتمعاتهم.

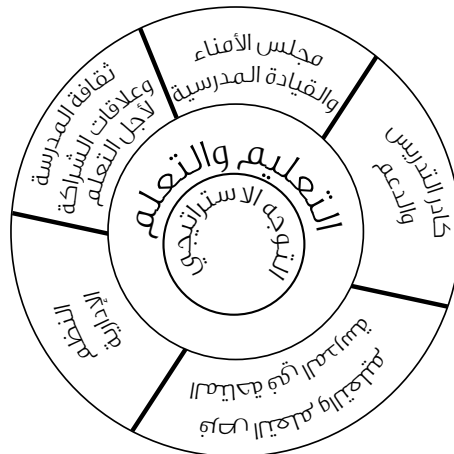


وسيكون نجاح المدرسة في تلبية معايير الاعتماد الأكاديمي من مؤسسة نيو إنجلاند دليلاً واضحاً على قدرتها في تقديم برامج تعليمية مشابهة في توجهها ونطاقها للبرامج التعليمية المطبقة في المدارس الأمريكية والدولية.

### ما هي معايير الاعتماد الأكاديمي في مؤسسة نيو إنجلاند للمدارس والكليات:

يتكون بروتوكول الاعتماد الأكاديمي من 37 معياراً (و190 مؤشراً لشرح هذه المعايير) مصنفة في سبعة أقسام (يمكن قراءة معلومات مفصلة عن البروتوكول في الطبعة الثامنة من كتاب «دليل المدارس للتقييم والاعتماد الأكاديمي، مسيرة التميز في التعليم العالمي»، "Guide to School Evaluation and Accreditation, Journey to Excellence in International Education")، هي:

- التوجه الاستراتيجي (رسالة المدرسة ورؤيتها وأهدافها).
- التعليم والتعلم (المنهاج التعليمي، وأساليب التدريس، والتقييم، والسياق العالمي).
- مجلس الأمناء والقيادة المدرسية (الإشراف الإداري والاستراتيجي، والتخطيط بعيد المدى، والسياسات).
- كادر التدريس والدعم (المؤهلات، وشروط التوظيف والتطوير المهني).
- فرص التعليم والتعلم المتاحة في المدرسة (تقديم الاستشارات، وتلبية الاحتياجات الخاصة، وتقديم الإرشاد).
- ثقافة المدرسة وعلاقات الشراكة لأجل التعلم (علاقات الشراكة بين المدرسة والمنزل، وأنشطة التواصل، وسياسات حماية الطفل).
- النظم الإدارية (المرافق، والأمور المالية، والصحة والسلامة).



رغم أن قسمي التوجه الاستراتيجي والتعليم والتعلم يشكلان أساس وجوه نموذج الاعتماد الأكاديمي، إلا أن جميع الأقسام تركز على ثلاثة مفاهيم رئيسية، وهي:

- تعلم الطلبة.
- توفير التنشئة السليمة للطلبة.
- الكفاءة العالمية والتعددية الثقافية.

يجب على المدارس التي تسعى إلى نيل الاعتماد الأكاديمي أن تقدم أدلة واقعية وملموسة على التزامها بتطبيق المعايير المطلوبة وتعزيز المفاهيم الأساسية. وفي حال وجود مواطن ضعف في التزام المدرسة بالمعايير، عليها أن تبادر إلى إعداد وتنفيذ خطط عمل ملائمة وواقعية، ويمكن تنفيذها ضمن جدول زمني محدد وواضح.

يمكن تنزيل معايير الاعتماد من الرابط التالي على شبكة الإنترنت:

[http://caisa.neasc.org/standards\\_policies/standards\\_indicators](http://caisa.neasc.org/standards_policies/standards_indicators)

### ما الفرق بين الاعتماد الأكاديمي والرقابة المدرسية؟

الاعتماد الأكاديمي هو عملية اختيارية يتولى تنفيذها إداريون ومعلمون يعملون حالياً في الميدان التربوي والتعليمي. وتمتد دورة الاعتماد الأكاديمي لعشر سنوات، تتضمن إجراء زيارات تمهيدية/ تحضيرية، وإجراء عملية تقييم ذاتي للمدرسة تستغرق ما بين 12 إلى 18 شهراً، وإجراء زيارة تقييمية، وعلى المدرسة إعداد تقرير أولي بالتقدم الذي حققته خلال عامين، وسيتم إجراء زيارة تقييمية بعد خمس سنوات من إصدار التقرير الأولي.

ويتم إجراء زيارات إضافية للمدرسة تركز على التحقق من مدى نجاح المدرسة في إجراء التطوير التي تم التخطيط له، والتحقق كذلك من تنفيذ المدرسة للتوصيات التي خرجت بها عملية الاعتماد الأكاديمي، ويتم تحديد أوقات ومواعيد هذه الزيارات وفقاً لما تقتضيه الحاجة. وتتكون الفرق التي تنفذ الزيارات من إداريين ومعلمين يعملون حالياً في الميدان التربوي والتعليمي. ويتولى أعضاء الفريق إجراء زيارات صفية والاجتماع باللجان والفرق التي نفذت عملية التقييم الذاتي في المدرسة، كما يجتمع أعضاء الفريق أيضاً مع ممثلين عن جميع الأطراف المعنية، ويتولون كذلك مراجعة وتدقيق بيانات أداء المدرسة.

وفي المقابل، نجد أن عمليات الرقابة المدرسية التي ينفذها جهاز الرقابة المدرسية تركز أساساً على المخرجات والنواتج التعليمية (التحصيل والتقدم الدراسي، ومهارات التعلم، وتطور الطلبة الشخصي والاجتماعي) وعلى تقييم مدى فعالية الخدمات والأنشطة التعليمية في تحقيق أهداف المدرسة.

وعلى الرغم من وجود بعض الفروقات بين إجراءات الاعتماد الأكاديمي والرقابة المدرسية، إلا أن الاعتماد الأكاديمي من مؤسسة نيو إنجلاند والرقابة المدرسية التي ينفذها جهاز الرقابة المدرسية يساهمان سوية في دعم التطوير المستمر في المدرسة، وتعزيز التعلم المؤسسي مدى الحياة، ووضع معايير للتميز في الأداء.

## ما هي آلية الشراكة بين جهاز الرقابة المدرسية في دبي ومؤسسة نيو إنجلاند للمدارس والكليات؟

تتولى هيئة المعرفة والتنمية البشرية مسؤولية تنظيم قطاع التعليم الخاص في إمارة دبي، وتعمل من خلال جهاز الرقابة المدرسية على ضمان توفير تعليم عالي الجودة لجميع طلبة المدارس الخاصة في دبي. وعلى الرغم من أن عمليات الرقابة المدرسية لها إطار ونطاق عمل مختلفين عن الاعتماد الأكاديمي، ويصدر عن كل منهما تقارير منفصلة ومختلفة، إلا أن دور كل منهما مكمل للآخر في تحقيق الهدف المشترك: تعزيز التميز في عملية التعليم والتعلم لطلبة المدارس الخاصة التي تطبق منهاجاً تعليمياً أمريكياً في دبي.

ويجب على المدارس الخاصة في دبي التي تسعى للاحتفاظ بتصريحها التعليمي كمدرسة أمريكية أن تعمل على تلبية متطلبات هيئة المعرفة والتنمية البشرية بشأن المدارس الخاصة الأمريكية وأن تحصل على الاعتماد الأكاديمي. ولقد عقدت هيئة المعرفة والتنمية البشرية اتفاقية شراكة مع مؤسسة نيو إنجلاند للمدارس والكليات التي تعد أقدم مؤسسة للاعتماد الأكاديمي في الولايات المتحدة الأمريكية من أجل التعاون سويًا على تنفيذ زيارات مشتركة للرقابة المدرسية والاعتماد الأكاديمي.

أما المدارس الخاصة الأمريكية التي تلي متطلبات هيئة المعرفة والتنمية البشرية ولم تحصل بعد على الاعتماد الأكاديمي، فعليها أن تبادر بالتقدم بطلب الحصول على الاعتماد الأكاديمي من مؤسسة نيو إنجلاند للمدارس الكليات. وفي حال قبول الطلب بالتقدم لنيل الاعتماد الأكاديمي من مؤسسة نيو إنجلاند، سيبادر جهاز الرقابة المدرسية إلى تحديد موعد لزيارة مشتركة للرقابة المدرسية والاعتماد الأكاديمي.

## ما هي إجراءات التقدم بطلب الحصول على الاعتماد الأكاديمي من مؤسسة نيو إنجلاند للمدارس والكليات؟

- على المدرسة إبلاغ هيئة المعرفة والتنمية البشرية برغبتها في التقدم للحصول على الاعتماد الأكاديمي والعضوية في مؤسسة نيو إنجلاند، وتنفيذ الزيارات المشتركة. وسيكون بوسع المدرسة تنزيل طلب التسجيل الإلكتروني من موقع هيئة المعرفة والتنمية البشرية في دبي على شبكة الويب [www.khda.gov.ae](http://www.khda.gov.ae)
- على المدرسة تعبئة جميع المعلومات المطلوبة في طلب التسجيل الإلكتروني وإرساله إلى هيئة المعرفة والتنمية البشرية بالبريد الإلكتروني على العنوان: [RPC@khda.gov.ae](mailto:RPC@khda.gov.ae)، لتتم مراجعته وإرساله إلى مؤسسة نيو إنجلاند للمدارس والكليات.
- حال استلامها نموذج طلب التسجيل الإلكتروني الذي يضم جميع المعلومات المطلوبة، سترسل مؤسسة نيو إنجلاند إلى المدرسة بياناً بالرسوم المستحقة على تقديم الطلب، وعلى المدرسة دفع هذه الرسوم قبل انتهاء إجراءات قبول الطلب.
- في بعض الحالات، قد تطلب مؤسسة نيو إنجلاند إجراء زيارة إلى المدرسة لفترة تمتد من يوم إلى يومين قبل اتخاذ قرار نهائي بقبول الطلب. وسيكون على المدرسة دفع الرسوم المترتبة على هذه الزيارة قبل اتخاذ قرار نهائي بقبول الطلب.
- ستتولى مؤسسة نيو إنجلاند التواصل مع كل مدرسة لإبلاغها بقبول أو رفض طلبها للحصول على الاعتماد الأكاديمي/العضوية، وذلك في غضون أربعة أسابيع من تقديم الطلب.
- عند قبول الطلب بشكل نهائي من نيو إنجلاند، سيتولى جهاز الرقابة المدرسية في دبي التواصل مع المدرسة من أجل تحديد موعد لزيارة الرقابة المدرسية والاعتماد الأكاديمي.

## ما هي المعلومات اللازمة في طلب التسجيل الإلكتروني؟

إن تقديم الطلب هو أول خطوة في عملية نيل اعتماد أكاديمي من مؤسسة نيو إنجلاند للمدارس والكليات. ويعتمد تحديد مدى استعداد المدرسة لنيل الاعتماد الأكاديمي من مؤسسة نيو إنجلاند على مدى فهم المدرسة ودقتها في تقديم إجابات شاملة تستوفي جميع جوانب الأسئلة الموجودة في نموذج الطلب.

وتحديداً، سيكون على المدرسة الإجابة عن أسئلة متعلقة بالجوانب التالية:

- معلومات عامة (رسالة المدرسة، والنظام الذي تطبقه المدرسة لقبول التحاق الطلبة بها، والفئات العمرية/الصفوف الدراسية، تاريخ المدرسة، وغير ذلك).
- شرح للمنهج التعليمي المطبق، وفلسفة المدرسة في التدريس، وخدمات احتياجات التعلم الخاصة التي تقدمها، وممارساتها في التقييم.
- شرح لكيفية غرس منهجيات ومهارات الطلبة في التفكير بسياق عالمي.
- عرض موجز لمؤهلات وخبرات المعلمين والإداريين العاملين في المدرسة.
- شرح نظام مجلس الأمناء وكيفية تفويض المسؤوليات الإدارية والاستراتيجية.
- تحليل الوضع المالي الحالي للمدرسة، وعرض توقعات الوضع المالي المستقبلي.
- التفكير في أدلة ملموسة تؤكد على تقييم المدرسة لمدى التزامها بمعايير مؤسسة نيو إنجلاند، ولجوانب التحسن المتوقعة نتيجة الخضوع لعملية الاعتماد الأكاديمي.
- توضيح نقاط القوة والتحديات والفرص المستقبلية على المديين القصير والمتوسط.

## ما هي الخطوات اللاحقة بعد إرسال طلب التسجيل؟

عند قبول طلب مدرسة في الانضمام إلى عملية الاعتماد الأكاديمية من مؤسسة نيو إنجلاند للمدارس والكليات، يتم إجراء الترتيبات اللازمة لتنفيذ زيارة مشتركة للاعتماد الأكاديمي والرقابة المدرسية، وسيتولى إجراء الزيارة إلى المدرسة فريق من الرقابة المدرسية وإثنين أو أكثر من الممثلين عن مؤسسة نيو إنجلاند وستستمر الزيارة لمدة أربعة أيام. وسيتولى ممثلو مؤسسة نيو إنجلاند تحديد فيما إذا كانت المدرسة قد نجحت فيما يلي:

- تحقيق موائمة كافية مع معايير الاعتماد الأكاديمي.
  - التزام المدرسة بالتطوير المستمر واستعدادها لإجراء تقييم ذاتي.
  - امتلاك المدرسة للموارد والقدرات اللازمة لتنفيذ عملية تقييم ذاتي شاملة تمتد لفترة قد تصل إلى 18 شهراً.
- سيتم اتخاذ قرار بالسماح للمدرسة بمتابعة عملية التقييم الذاتي بناءً على نتائج مراجعة مؤسسة نيو إنجلاند لتقرير فريق الزيارة وتوصياته.



## الزيارة التمهيدية المشتركة لمؤسسة نيو إنجلاند وجهاز الرقابة المدرسية-مدرسة مرشحة لنيل الاعتماد الأكاديمي].

سيكون على المدرسة إرسال تقييم ذاتي أكثر تفصيلاً حول مدى نجاحها في الالتزام بالمعايير البالغ عددها 37 وبمؤشراتها المرافقة، وذلك قبل تحديد موعد الزيارة التمهيدية المشتركة لمؤسسة نيو إنجلاند وجهاز الرقابة المدرسية. وسيكون على المدرسة في الوقت عينه أيضاً أن تبادر إلى إعداد مستند التقييم الذاتي المطلوب من قبل جهاز الرقابة المدرسية.

سيتولى إجراء الزيارة المشتركة فريق من الرقابة المدرسية والاعتماد الأكاديمي، حيث سيضم الفريق عضوان (أو أكثر تبعاً لحجم المدرسة) من مؤسسة نيو إنجلاند وعدد من المقيمين التربويين من جهاز الرقابة المدرسية وستستمر الزيارة لمدة أربعة أيام، يتم خلالها إجراء زيارات صافية وعقد اجتماعات ومقابلات مع الإداريين والمعلمين والكادر والطلبة وأولياء الأمور وممثلين عن مجلس الأمناء. ورغم أن ممثلي مؤسسة نيو إنجلاند سيصدرون تقريراً منفصلاً يختلف في تنسيقه ونطاقه وأهدافه عن التقرير الذي سيصدره فريق الرقابة المدرسية، إلا أنهم سيعملون معاً بشكل وثيق وسيشاركون الأدلة التي سيتم الاعتماد عليها في كلا التقريرين.

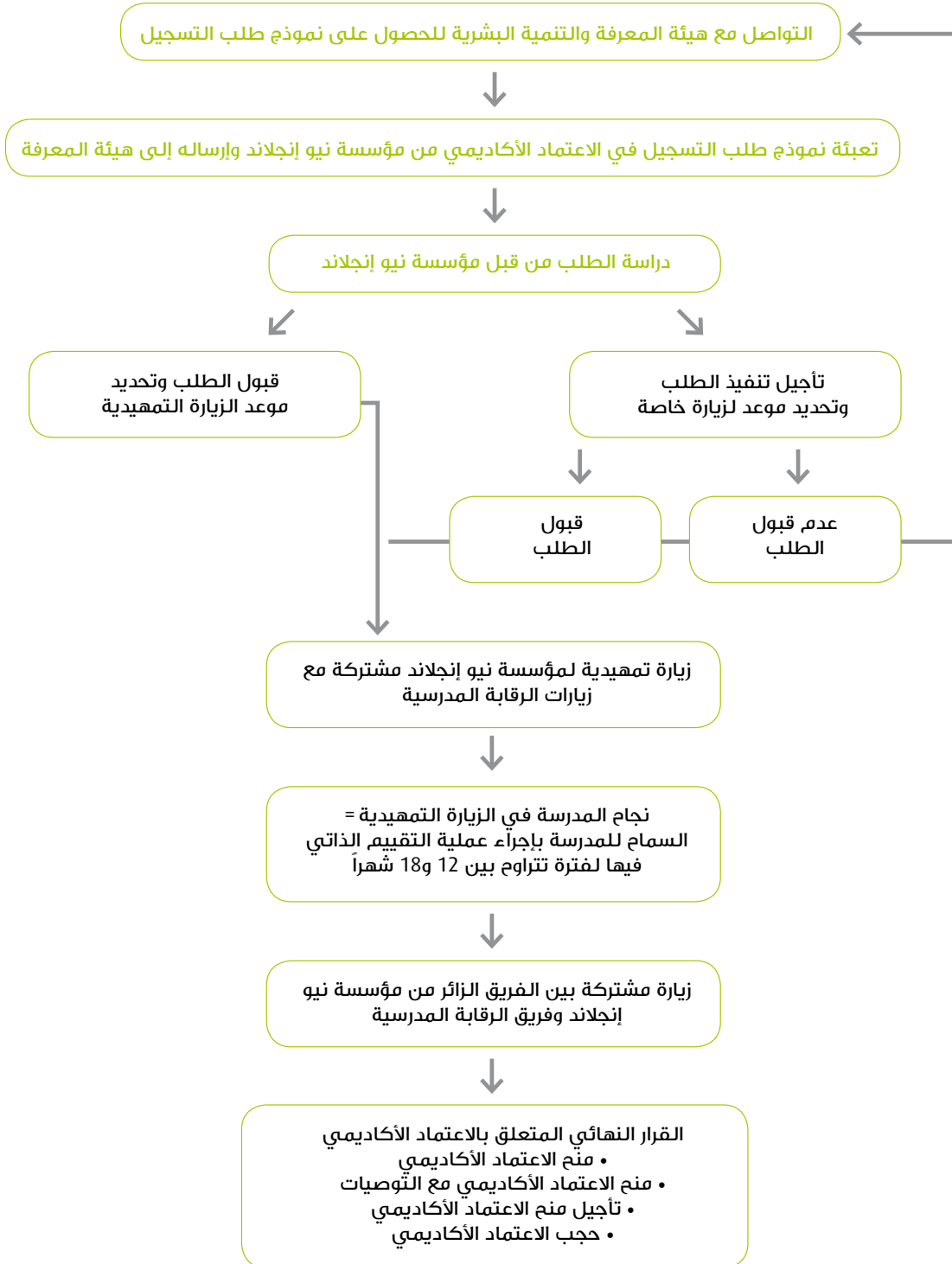
وبعد يوم من انتهاء الزيارة المشتركة سيتولى فريق مؤسسة نيو إنجلاند عقد ورشة عمل لمدة يوم كامل للمعلمين وكادر المدرسة يتم فيها تقديم شرح مفصل لعملية التقييم الذاتي وإجراءات عملية على كيفية التحضير لعملية التقييم الذاتي. وسيناقش فريق مؤسسة نيو إنجلاند مع قيادة المدرسة الخطوات التالية في عملية الاعتماد الأكاديمي (عملية التقييم الذاتي، والموعد المتوقع لزيارة فريق الاعتماد الأكاديمي). وفي حال أكدت نتائج الزيارة المشتركة أن المدرسة لم تحقق التزاماً كافياً بمعايير الاعتماد الأكاديمي، سيكون تركيز ورشة العمل حينها منصباً على استراتيجيات التطوير.

سُخِّتَم الزيارة المشتركة بجلستين منفصلتين لتقديم التغذية الراجعة الشفوية للمدرسة، حيث سيقدم فريق مؤسسة نيو إنجلاند تقريره إلى المؤسسة، كما سيقدم فريق الرقابة المدرسية تقريره إلى جهاز الرقابة المدرسية لتتم مراجعة التقريرين قبل إرسال النسختين النهائييتين منهما إلى المدرسة.

وفي حال إقرار مؤسسة نيو إنجلاند للمدارس والكليات بتقرير فريقها وتوصياته، ستمنح المدرسة درجة **مدرسة مرشحة لنيل الاعتماد الأكاديمي**. وسيكون بوسع المدارس التي حصلت على درجة الترشيح متابعة تنفيذ عملية تقييم ذاتي شاملة في إطار تحضيرها لزيارة فريق الاعتماد الأكاديمي وحصولها على الاعتماد الأكاديمي. وسيكون من حق المدرسة التي حصلت على الترشيح أن تستخدم شعار مؤسسة نيو إنجلاند للمدارس والكليات (مع ذكر عبارة: **«مدرسة مرشحة لنيل الاعتماد الأكاديمي»**) على موقعها الإلكتروني وفي منشوراتها.

وفي حال وجدت مؤسسة نيو إنجلاند أن المدرسة لم تتمكن من تلبية المتطلبات اللازمة للخطوة التالية في عملية الاعتماد الأكاديمي، ستصدر مؤسسة نيو إنجلاند تقريراً خاصاً بذلك، وقد تطلب إجراء زيارة إضافية للمدرسة قبل منحها **درجة مدرسة مرشحة لنيل الاعتماد الأكاديمي**.

## مراحل تقديم طلبات التسجيل وعملية الاعتماد الأكاديمي من مؤسسة نيو إنجلاند وعمليات الرقابة المدرسية المشتركة





# القسم الثاني:

## متطلبات هيئة المعرفة والتنمية البشرية

## متطلبات هيئة المعرفة والتنمية البشرية من المدارس الخاصة التي تطبق «منهاجاً تعليمياً أمريكياً»

تعد المتطلبات التالية أساسية في المدارس الخاصة التي تطبق «منهاجاً تعليمياً أمريكياً» في دبي. وهي متطلبات إلزامية، ولن تحصل المدرسة على تصنيف «مدرسة أمريكية معتمدة» حتى تنجح في تلبية جميع هذه المتطلبات كحد أدنى، بما في ذلك نيل الاعتماد الأكاديمي من مؤسسة نيو إنجلاند للمدارس والكليات (NEASC).

### المنهاج التعليمي

1. يجب أن يلبي المنهاج التعليمي جميع المتطلبات القانونية بشأن تعليم وتعلم مادتي التربية الإسلامية واللغة العربية.
2. يجب أن تكون اللغة الإنجليزية هي لغة التدريس المعتمدة في المدرسة.
3. يجب أن تُلبي توقعات المنهاج التعليمي في مادتي اللغة الإنجليزية والرياضيات المعايير الرئيسية المشتركة المعتمدة في الولايات المتحدة الأمريكية كحد أدنى.
4. يجب أن تتوافق توقعات المنهاج التعليمي في المواد الدراسية الأخرى مع معايير ولاية محددة أو معايير American Education Reaches Out-AERO للمدارس الأمريكية خارج الولايات المتحدة الأمريكية.
5. يجب أن يتضمن المنهاج التعليمي أنشطة لا صفية عالية الجودة تُلبي اهتمامات نطاق واسع من الطلبة في جميع المراحل الدراسية.

### منهجية التقييم ومتطلبات التخرج

1. يجب أن تكون الاختبارات الداخلية لمادتي اللغة الإنجليزية والرياضيات متوافقة مع المعايير الرئيسية المشتركة المعتمدة في الولايات المتحدة الأمريكية.
2. يجب أن تكون الاختبارات الداخلية لبقية المواد الدراسية متوافقة مع معايير وتوقعات المنهاج التعليمي لمعايير منهاج ولاية محددة أو معايير AERO.
3. يجب على المدرسة أن تستخدم الجدول التالي في المرحلة الثانوية لتحويل سلم الدرجات المئوي إلى سلم درجات أبجدي مكون من الحروف الخمسة الأولى من الأبجدية الإنجليزية. ويجب استخدام هذا الجدول أيضاً في حساب معدل الدرجات النقطي (GPA).



الدرجة بالنقاط (سلم الدرجات النقطي)	الدرجة بالنسبة المئوية (%)	الدرجة بالحروف
4.0	من 97 إلى 100	A+
4.0	من 93 إلى 96	A
3.7	من 90 إلى 92	A-
3.3	من 87 إلى 89	B+
3.0	من 83 إلى 86	B
2.7	من 80 إلى 82	B-
2.3	من 77 إلى 79	C+
2.0	من 73 إلى 76	C
1.7	من 70 إلى 72	C-
1.3	من 67 إلى 69	D+
1.0	من 65 إلى 66	D
0.5	أدنى من 65	D-
0.0	أدنى من 60	E/F
	إضافة 0.25 نقطة إلى الدرجة النقطية.	مسافات AP/ IB

4. يجب على جميع طلبة المرحلة الثانوية (الصفوف الدراسية من التاسع إلى الثاني عشر) اجتياز اختبارات قياسية معتمدة تتناسب مع تلبية احتياجاتهم وتوائم الصف الدراسي الذي وصلوا إليه. ويجب أن يكون اختيار الاختبارات مرتبطاً أيضاً بتلبية متطلبات الالتحاق بالجامعات ومعادلة شهادات المرحلة الثانوية في دولة الإمارات العربية المتحدة.

يعرض الجدول التالي قائمة بالاختبارات القياسية المعتمدة المرتبطة بتوقعات المنهاج التعليمي الأمريكي:

الاسم المختصر للاختبار باللغة الإنجليزية	اسم الاختبار باللغة العربية	الصف الدراسي الملائم لإجراء الاختبار
PSAT	اختبار التقييم التمهيدي للكفاءة الدراسية	الصفين 10 و 11
SAT I	اختبار تقييم الكفاءة الدراسية (اللغة الإنجليزية والرياضيات)	الصفين 11 و 12
SAT II	اختبار تقييم الكفاءة الدراسية في المواد الدراسية	الصف 12
TOEFL	اختبار اللغة الإنجليزية لغير الناطقين بها	الصفين 11 و 12
IELTS	نظام اختبار اللغة الإنجليزية الدولي	الصفين 11 و 12
AP	اختبار اللاحق المتقدم	الصف 12

ملاحظة: يمكن للمدرسة أن تطبق اختبارات قياسية /دولية أخرى معتمدة.

5. يجب على كل طالب يسعى إلى معادلة شهادة دبلوم المرحلة الثانوية بالشهادة الثانوية في دولة الإمارات العربية المتحدة أن يكون اجتاز اختبار SAT I في الرياضيات (بمعدل لا يقل عن 400 نقطة)، واختبار TOEFL (بمعدل لا يقل عن 173 نقطة في الاختبار الذي يتم عن طريق الكمبيوتر، و61 نقطة في الاختبار الذي يتم عن طريق الإنترنت).

6. يجب أن تكون المساقات الاختيارية بما فيها الفنون متاحة لطلبة المرحلة الثانوية.

7. يجب أن يكون لدى كل مدرسة متطلبات واضحة للخروج، وأن يتم شرح هذه المتطلبات في المرحلة الثانوية للطلبة وأولياء أمورهم.

8. متطلبات التخرج التي يحققها الطالب أثناء تقدمه في سنوات المرحلة الثانوية (الصفوف الدراسية 9 و 10 و 11 و 12) يجب أن تلبية التوقعات التالية كحد أدنى:



المادة الدراسية	الوحدات أو الساعات الأكاديمية المعتمدة تعبر كل وحدة أو ساعة أكاديمية معتمدة عن مادة دراسية تتم دراستها طيلة العام الدراسي من خلال توفير ثلاث حصص دراسية أسبوعية كحد أدنى مدة كل منها 50 دقيقة. (باستثناء مادة التربية الإسلامية)
اللغة الإنجليزية	4
العلوم	3
الرياضيات	3
لغة عالمية	2
دراسات اجتماعية	2
التربية الرياضية	2
الفنون البصرية / التعبيرية	0.5
مواد دراسية اختيارية	5.5
اللغة العربية	4
اللغة العربية الإلزامية للطلبة من جنسيات عربية يمكن أن تكون هذه الوحدات بديلاً عن مجموعة من الساعات أو الوحدات الأكاديمية المعتمدة التي يتم اختيارها من المواد الاختيارية واللغات العالمية.	
التربية الإسلامية	2
التربية الإسلامية للطلبة المسلمين يمكن أن تكون هذه الوحدات بديلاً عن مجموعة من الساعات أو الوحدات الأكاديمية المعتمدة التي يتم اختيارها من المواد الاختيارية واللغات العالمية. * تتطلب الساعة أو الوحدة الأكاديمية المعتمدة حضور 120 ساعة من الحصص الدراسية.	

## الهيكل الوظيفي وأعضاء الكادر

1. واحد على الأقل من المناصب الإدارية التالية يجب أن يكون مشغولاً من قبل شخص لديه خبرات ملائمة حصل عليها في مدرسة أمريكية معتمدة، وهذه المناصب هي: مشرف (Superintendent)، أو مدير المدرسة، أو نائب مدير المدرسة أو منسق المنهاج التعليمي.
2. يجب أن توظف كل مدرسة مرشداً مهنياً واحداً على الأقل يعمل بدوام كامل ليساعد الطلبة على الالتحاق بالكليات أو الجامعات التي يرغبون بالالتحاق بها بعد تخرجهم من المدرسة.
3. يجب على كل معلم يتولى تدريس مادة دراسية رئيسية باللغة الإنجليزية أن يكون لديه مستوى إتقان ملائم للغة الإنجليزية. وتقع على المدرسة مسؤولية تقديم الأدلة التي تثبت امتلاك المعلم لمستوى الإتقان اللازم من خلال اجتياز المعلم لاختبارات معتمدة في تقييم مستوى جودة إتقان اللغة الإنجليزية، وتتضمن هذه الاختبارات ما يلي:

نوع الاختبار أو التقييم	المعدل المطلوب من معلمي اللغة الإنجليزية	المعدل المطلوب من معلمي العلوم والرياضيات
TOEFL: اختبار اللغة الإنجليزية لغير الناطقين بها	بين 96 و120 نقطة	بين 79 و95 نقطة
IELTS: نظام اختبار اللغة الإنجليزية الدولي	بين 7.5 و9.0 درجة	بين 6.5 و7.0 درجة

### الاعتماد الأكاديمي

1. يجب على المدارس الخاصة التي تتطلع إلى نيل التصنيف «مدرسة أمريكية معتمدة» أن تتال الاعتماد الأكاديمي من مؤسسة نيو إنجلاند للمدارس والكليات (NEASC)، بالإضافة إلى تلبية المتطلبات الأخرى لهيئة المعرفة والتنمية البشرية.

